

ÅRHUS
STATSGYMNASIUM



1974

INDHOLDSFORTEGNELSE

	Side
Forord	1
I Skolens struktur	3
Uddannelserne	3
Bekendtgørelser om gymnasiet	6
Bekendtgørelse om HF	12
Andre bestemmelser	16
Karakterskala	16
Evaluering	19
Reeksamination	22
Organisationen	23
Bekendtgørelse om Læreråd, samarbejdsudvalg m.v.	24
Det administrative arbejde	27
Regnskabet	29
Elevorganisationen	30
Love for elevorganisationen	31
II Synspunkter	32
Eleven	32
Elevrådet	38
Samarbejdsudvalget	40
Samarbejdsudvalget (fortsat)	40
Lærerrådet	41
III Skoleåret 1973/74	43
Fullestimerne	43
Berlin-ekskursionen	45
U-landsfonden	47
u-gruppen	50
IV Praktiske oplysninger	51
Mødepligten	51
Retningslinier for gymnasiet	52
Skrivelse fra Direktoratet om HF	53
Adfældsregler	55
Kommentar	56
Informationsmøder	57
Bøger og papir	58
Uddannelsesstøtte	59
Forsikring	59
Regelsamling m.m.	60
V Skolens personale	61
VI Plan over skolen	63

FORORD

På et lærerrådsmedede nedsatte man et udvalg, som skulle tage sig af at udarbejde et nyt årsskrift. Udvalget kom til at bestå af adjunkt Mona Yde, adjunkt Jørgen Poulsen og lektor Ole Nielung, og man supplerede yderligere udvalget med to elever, Henning Rom Jensen og Anders Mikkelsen, som kunne være med ved udarbejdelsen.

Det var meningen, at det nye årsskrift skulle meddele om rent praktiske forhold på skolen og samtidig i højere grad end det gamle årsskrift tjene som introduktionskrift for de nye elever (tjene som håndbog i skolens opbygning samt indeholde de generelle bestemmelser om uddannelserne). De oplysninger om pensuopgivelser, som er nødvendige af hensyn til elever og fremmede censorer er mangfoldiggjort efter de pensuopgivelser, der er indsendt til direktoratet for gymnasieskolerne og HF, dette arrangement har stort set fungeret tilfredsstillende. Disse opgivelser er, ligesom dette skrift, mangfoldiggjort på det tekniske udstyr, skolen efterhånden råder over. Resultatet, som præsenteres her, gør ikke krav på at være hverken den endelige løsning på, hvordan årsskriftet i fremtiden skal se ud eller på at være helt ideelt. Det var meningen, at udvalget navnlig skulle være idecentrum og redaktionskomité og sætte elever og kolleger i gang med at skrive bidrag. Det skal dog ikke skjules, at det har været vanskeligt at få vristet stof fra kolleger og elever, og at udvalgsmedlemmerne selv har måttet udarbejde en del af afsnittene i deres yderst sparsomme fritid.

Redaktionskomitéen.

I SKOLENS STRUKTUR uddannelserne

Velkomst til de nye elever/kursister.

På skolens vegne skal jeg udtrykke min/lærernes glæde over igen at kunne byde et nyt hold af kundskabssøgende ungdom velkommen til det stykke arbejde, vi i fællesskab skal gøre. Vi vil ved dette skrifs indhold og ved hjælp af nogle planlagte arrangementer de første par skoledage bidrage til, at I kan finde jer til rette i det mangesidede foretagende, som en skole er (blevet). Her skal gives en kort oversigt over dens faglige opbygning.

Det er fælles for gymnasiet og HP kursus, at undervisningen i de fleste fag afsluttes med eksamen, og at denne eksamen skal/kan udgøre grundlaget for videregående boglige uddannelser. Endvidere bygger begge afdelinger på en række fællesfag og til- eller fravalg af faggrupper og enkeltfag. I øvrigt er der indtil videre flere forskelle end ligheder mellem gymnasium og HP kursus.

Gymnasieafdelingen.

Ved indgangen til gymnasiet har I truffet valget mellem den sproglige og den matematiske linje, I har valgt et af sprogene fransk, russisk og spansk, og eleverne på den matematiske linje har valgt mellem engelsk og tysk.

Fra og med 2.g kan der på denne skole vælges mellem flere såkaldte grene. De sproglige kan vælge den nysproglige, den samfundssproglige eller den musiksproglige gren, og matematikerne stilles overfor valget mellem den matematisk-fysiske, den samfundsmatematiske, den naturfaglige og den musikmatematiske gren. Ligeledes fra 2.g vælger eleverne mellem fagene musik og formning - kunstforståelse. Desuden kan eleverne udenfor skoletiden vælge faget keramik.

På forsøgsbasis har vi fra samme tidspunkt haft valgfri hold i dramaturgi og filmkundskab. For de nuværende 2g.klasser var der ikke tilstrækkelig stor tilslutning, idet der kræves mindst 16 deltagere.

Alle disse valg skal være truffet inden 15. april, og der gives forinden elever og forældre oplysninger om valgene og deres faglige konsekvenser.

For alle fag og i alle klasser gælder det, at når undervisningen begynder skal læreren enten sammen med eleverne udarbejde en plan for arbejdet i efterårshalvåret eller gøre eleverne bekendt med en sådan plan. For de senere faser i undervisningen

gælder det, at lærere og elever i fællesskab planlægger arbejdet. Læreren og eleverne skal regelmæssigt drøfte undervisningen. - Det er vigtigt, at I gør jer klart, at den omtalte medindflydelse på arbejdet med fagene pålægger jer også et medansvar for hvordan det forløber.

Med hensyn til fagenes timetal og fordeling henvises til skemaet s ---.

Kursus til højere forberedelseseksamen.

HF uddannelsen løber over 2 år, der opdeles i 4 halvår, semestre, der præges af skiftende timetal i fagrækken. Det første semester undervises der udelukkende i fællesfag, det andet næsten udelukkende, idet der kun optræder 3 tilvalgsfag. De to sidste semestre præges afgørende af tilvalgsfagene. Disse udgøres enten af nogle af fællesfagene, der behandles mere indgående, eller af andre nye fag. Tilvalgsfagene sammensættes af den enkelte kursist ud fra evner og interesser (visse videregående uddannelser kræver bestemte tilvalgsfag) med krav om et mindste pointstal på 20. Man tæller points ved at sammenlægge de enkelte fags timetal, se skemaet s---. I 2. kursusår skal hver kursist udarbejde en større skriftlig 8-dages opgave med emne fra et af de fag, hvori der undervises i 2. kursusår eller, i faget geografi.

Undervisningen samordnes ved regelmæssige drøftelser bl. a. af tværfaglig art, dels mellem lærerne indbyrdes, dels mellem lærerne og repræsentanter for kursisterne. Ved begyndelsen af 1. semester samt i det semester, hvor et nyt fag påbegyndes, skal læreren enten sammen med kursisterne udarbejde en plan for semestrets arbejde eller gøre dem bekendt med en sådan plan. Læreren og kursisterne planlægger de følgende semestres arbejde i fællesskab og drøfter i hvert semester regelmæssigt undervisningen. Såfremt lærere og kursister er enige herom, gennemføres der tværfaglig undervisning mellem beslægtede fag i 2. halvdel af 2. semester. Studievejlederne giver kursisterne individuel og kollektiv vejledning vedrørende spørgsmål af faglig, social, økonomisk og personlig art i forbindelse med deres uddannelsessituation.

Fælles for gymnasie- og HF-afdelingen.

I begyndelsen af 1.g og HF gives der i de enkelte klasser vejledning i studieteknik. - Der kan oprettes studiekredse i emner uden for den obligatoriske fagrække i indtil 20 timer pr. emne i løbet af et undervisningsår, forudsat at mindst 10 deltagere melder sig. - Der kan etableres timer i fritidssport samt frivillig

undervisning i musik og i formning uden for den egentlige undervisningstid forudsat at mindst 10 deltagere melder sig til det enkelte hold. De der melder sig, har naturligvis pligt til at deltage i studiekredse og i den nævnte fritidsundervisning.

Til slut skal jeg gøre alle gymnasiaster/kursister opmærksom på, at skolens kontor, lærerne og studievejlederne gerne stiller sig til rådighed i og uden for undervisningstiden, såfremt der er spørgsmål eller problemer, man ønsker at drøfte. For faglærernes vedkommende påtager kontoret sig gerne at formidle en sådan kontakt.

A. Fellberg Jørgensen.

Bekendtgørelse om undervisningen i gymnasiet og om fordringerne ved og eksamensopgivelserne til studentereksamen.

I medfør af § 22 i lov nr. 165 af 7. juni 1958 om gymnasieskoler, jfr. lovbekendtgørelse nr. 328 af 10. juli 1970 om gymnasieskoler og studenterkursus som ændret ved lov nr. 67 af 3. marts 1971, fastsættes herved følgende bestemmelser:

I. Bestemmelser om gymnasiets opbygning.

§ 1. Undervisningen i den 3-årige gymnasiafdeling gives på to linjer, den sproglige og den matematiske. I den sproglige linjes 2. og 3. klasse gives undervisningen på en nysproglig, en musiksproglig, en samfundsfaglig eller en klassisk-sproglig gren, medens undervisningen i den matematiske linjes 2. og 3. klasse gives på en matematisk-fysisk, en samfundsfaglig eller en naturfaglig gren.

Stk. 2. Såvel på den sproglige som på den matematiske linje kan der tilbydes eleverne undervisning i russisk i stedet for i fransk og på den matematiske linje kan eleverne vælge mellem undervisning i engelsk og undervisning i tysk.

Stk. 3. På den sproglige linjes musiksproglige og samfundsfaglige grene kan der tilbydes eleverne undervisning i engelsk eller tysk.

Stk. 4. I 2. og 3. gymnasieklasse på begge linjer kan der optages undervisning i formning og kunstforståelse.

§ 2. Bestemmelserne om undervisningen i gymnasiet forudsætter, at der tillægges de enkelte fag de i normaltimeplanen på side 2 anførte timetal.

§ 23. Uddannelses- og erhvervsorientering.

Denne har til formål at hjælpe eleverne med at forberede deres valg af uddannelse og erhverv ved at give dem kendskab til valgmulighederne og bistå dem med at skaffe sig klarhed over egne forudsætninger

og de praktiske problemer, der knytter sig til at træffe et sådant valg og føre det ud i livet. Det indgår tillige i dens formål at give eleverne et orienterende kendskab til erhvervslivet og at modvirke fordomme og vaneforestillinger om erhvervsforhold. Uddannelses- og erhvervsorienteringen i gymnasiet må tilrettelægges således, at den bygger videre på den erhvervsorientering, som eleverne har modtaget i 7. skoleår og i 2. realklasse. Det forudsættes, at eleverne dels gennem denne undervisning, dels gennem undervisningen i samfundskundskab i gymnasiet modtager en almindelig samfundsbaseret orientering, således at uddannelses- og erhvervsorienteringen i gymnasiet kan samle sig om de problemer, der har direkte interesse for elevernes uddannelses- og erhvervsvalg.

For at muliggøre tilrettelæggelsen af en systematisk undervisning er det nødvendigt, at der afsættes et bestemt timetal dertil, og at det allerede ved skoleårets begyndelse er fastsat, hvilke timer der skal anvendes. Der gives mindst 14 timers uddannelses- og erhvervsorientering i løbet af de tre gymnasieår.

Der gives herudover mindst 6 timers studieteknik i løbet af 1. gymnasieklasse med hovedvægten i begyndelsen af studieåret. Timerne i studieteknik kan gives af læreren i uddannelses- og erhvervsorientering eller af en anden lærer.

Det overlades til den enkelte skole at bestemme, hvilke timer der skal anvendes til undervisningen, idet der dog må tilstræbes en nogenlunde jævn fordeling over fagene.

§ 24. Fællestimer.

Formålet med fællestimer er på tværs af delingen i linjer, grene og klasser — og under friere former, end det er muligt inden for den pensubaserede undervisning — at

Normaltimeplan, jfr. § 2.

Fag	Sproglig linje						Matematisk linje								
	Fælle-fag			Særfag			Fælle-fag			Særfag					
				Ny-sproglig gren	Musik-sproglig gren	Sam-fundsfaglig gren				Klassisk sproglig gren	Matema-tisk-fy-sisk gren	Sam-fundsfaglig gren	Natur-faglig gren		
1.	2.	3.	1.	2.	3.	1.	2.	3.	1.	2.	3.	1.	2.	3.	
Religion	0	1	2							0	1	2			
Dansk	3	3	4							3	3	4			
Engelsk	4			4	6					5	0	0			
Tysk	3			3	5	3	5			5	0	0			
Fransk (russisk)	5	3	3							5	3	3			
Latin	4			4	0	4	0		5	5					
Græsk med oldtidskundskab								8	6						
Oldtidskundskab	1		2	0	2	0	2	0		1	2	0			
Historie og samfundskundskab	2	3	3	0	1	0	1		0	1			0	1	
Samfundsfag						5	5					5	5		
Biologi	2					3	2					3	0	3	2
Biokemi	0	0	3									0	3	0	3
Kemi										2			3	0	1
Fysik										3			3	5	2
Matematik	2	3	0							5			5	6	3
Musik, særfag				4	6										
Legemsøvelser	26	13	15	13	12	13	12	13	12	26	12	12	14	15	14
Fællestimer	2	2	2							2	2	2			
Musik	2	2	1							2	2	1			
Formning og kunstforståelse	(2)-(0)-(0)									(2)-(0)-(0)					
	(0)-(2)-(1)									(0)-(2)-(1)					
	30	17	18	13	12	13	12	13	12	30	16	15	14	15	14

give skolens elever adgang til kunstneriske oplevelser (oplæsning, koncerter og lignende), indføring i særlige emnekredse og i aktuelle problemer samt orientering om nye perspektiver inden for kunst, videnskab og politik.

Fællestimerne anvendes dels til fællesarrangementer for eleverne, dels til gruppearrangemeter. Elevernes deltagelse i fællesarrangementerne, hvoraf der skal holdes mindst 8 i løbet af skoleåret, er obligatorisk, medens deltagelsen i en gruppe er frivillig. Når en elev har meldt sig til en gruppe, er han dog forpligtet til at følge dens arbejde.

Fællesarrangementerne kan etableres inden for skolens almindelige timeplan, medens gruppearrangemeterne skal planlægges således, at de deltagende elever ikke heraf forhindres i at følge deres obligatoriske undervisning.

Fællestimer bør så vidt muligt tilrettelægges med henblik på samarbejde med anden undervisning på skolen.

III. Almindelige bestemmelser.

§ 25. Ved begyndelsen af undervisningen skal læreren enten sammen med eleverne

udarbejde en plan for arbejdet i efterårshalvåret eller gøre eleverne bekendt med en sådan plan. For de senere faser i undervisningen gælder, at læreren og eleverne i fællesskab planlægger arbejdet. Læreren og eleverne drøfter regelmæssigt undervisningen.

Stk. 2. Eksamensopgivelser udvelges i samråd med eleverne.

Vejledning og retningslinier for undervisningen i gymnasiet

I henhold til § 30, stk. 2. i undervisningsministeriets bekendtgørelse om undervisningen i gymnasiet og om fordringerne ved og eksamensopgivelserne til studentereksamen udsendes herved følgende vejledning og retningslinier for undervisningen i gymnasiet:

§ 1.

For at bevare og styrke gymnasieundervisningens helhed og sammenhæng bør det tilstræbes, at skolens skema lægges således, at lærere i fællesfagene kan beholde deres klasser alle tre gymnasieår igennem.

I særfag, som differentieres i 2. og 3. gymnasieklasse, bør de grene, som har det største timetal i faget i 2. og 3. gymnasieklasse, så vidt muligt beholde faglæreren fra 1. gymnasieklasse.

Når et særfag har samme undervisningsindhold og timetal på to grene, skal disse grene normalt undervises sammen. Dette gælder f.eks. matematik på den matematiske linjes samfundsfaglige

og naturfaglige grene og latin på den sproglige linjes nysproglige og musik-sproglige grene.

§ 2.

Oprettelsen af samfundsfaglige grene, musiksproglig gren og naturfaglig gren samt optagelse på timeplanen af russisk og formning og kunstforståelse skal første gang godkendes af direktoratet.

§ 24.

Fællestermin.

Der afholdes mindst 8 fællesarrangementer i løbet af skoleåret. Programmet vil normalt bestå i foredrag, oplæsning, musik eller film, men også andre muligheder kan komme i betragtning, f.eks. ekstemporalspil og rundbordssamtale. Studiekredse tilrettelægges i serier, strækken-de sig over 6-10 timer. De kan ledes af skolens lærere eller andre af rektor godkendte personer, og de skal stå åbne for alle gymnasiets elever. Etablering af en studiekreds forudsætter, at mindst 10 elever har tilmeldt sig.

Undervisningsministeriets bekendtgørelse af 12. marts 1973.

Bekendtgørelse om eksamensordningen og karaktergivningens m. v. ved studentereksamen og i gymnasiet.

I medfør af § 22 i lov nr. 165 af 7. juni 1958 om gymnasieskoler, jfr. lov bekendtgørelse nr. 328 af 10. juli 1970 om gymnasieskoler og studenterkursus fastsættes herved følgende bestemmelser:

1. Eksamens omfang og eksamensterminer.

§ 1. Der holdes eksamen i henhold til bekendtgørelse nr. 322 af 16. juni 1971 om undervisningen i gymnasiet og om fordringerne ved og eksamensopgivelserne til studentereksamen.

Stk. 2. Eksamen afholdes normalt i maj-juni.

Stk. 3. Eksamen omfatter — med forskel efter de forskellige linier, legemsøvelser, formning og kunstforståelse, musik på den sproglige linjes nysproglige, samfundsfaglige og klassisk-sproglige grene og på den matematiske linie, engelsk og tysk på den sproglige linies klassisk-sproglige gren, det af fagene engelsk og tysk, der bortvælges i 2. og 3. gymnasieklasse på den sproglige linies musiksproglige og samfundsfaglige grene, samt latin på den sproglige linjes samfundsfaglige gren.

§ 2. Der kan holdes mundtlige prøve i alle fag undtagen religion, legemsøvelser, formning og kunstforståelse, musik på den sproglige linjes nysproglige, samfundsfaglige og klassisk-sproglige grene og på den matematiske linie, engelsk og tysk på den sproglige linies klassisk-sproglige gren, det af fagene engelsk og tysk, der bortvælges i 2. og 3. gymnasieklasse på den sproglige linies musiksproglige og samfundsfaglige grene, samt latin på den sproglige linjes samfundsfaglige gren.

Stk. 2. Undervisningsdirektøren for gymnasieskolerne og højere forberedelseksa-

men fastsætter, i hvilke fag der afholdes mundtlig prøve ved hver skole, således at eksamen for hver elev omfatter i alt ti skriftlige og mundtlige prøver.

§ 3. For elever, der har været tilmeldt til eksamen i den normale eksamenstermin, men som på grund af sygdom ikke eller kun delvis har kunnet deltage i eksamen, afholdes der med de begrænsninger, der følger af stk. 2-4, sygeeksamen i august/september.

Stk. 2. Bliver en eksaminand på grund af sygdom forhindret i at møde til en af de fastsatte skriftlige eller mundtlige prøver til studentereksamen, skal der snarest givea skolens rektor besked herom. Er sådan meddelelse ikke givet senest inden den pågældende prøves afslutning, betragtes eksaminanden som udeblevet fra prøven af anden grund end sygdom, jfr. § 5.

Stk. 3. Gennemfører en eksaminand trods sygdom en prøve, kan det ikke tillades eksaminanden at aflægge ny prøve inden for den ordinære eksamenstermin eller ved den påfølgende sygeeksamen i august/september.

Stk. 4. Er en under den mundtlige eksamenstermin indtruffet sygdom ikke af længere varighed end, at det er muligt at flytte eksaminandens eksaminationstid(er) inden for den ordinære eksamenstermin, har eksaminanden ikke krav på at komme til sygeeksamen i september. Eksaminanden er dog ikke pligtig at lade sig eksaminere i to fag på samme dag.

Stk. 5. Tilmelding til sygeeksamen indsendes inden 1. juli gennem skolens rektor til direktoratet for gymnasieskolerne og højere forberedelseksamen. Tilmelding sker på en af direktoratet udfærdiget særlig blan-

ket indeholdende en af Den almindelige danske lægeforenings attestudvalg godkendt lægeattest for, at eleven på grund af sygdom ikke eller kun delvis har kunnet deltage i den ordinære eksamen.

Stk. 6. Sygeeksamen afholdes efter de samme regler, som gælder for den tilsvarende ordinære eksamen, og omfatter de prøver, som eksaminanden på grund af sygdom ikke har kunnet påbegynde eller fuldføre. Hvor to skriftlige prøver bedømmes til én karakter, omfatter sygeeksamen dog begge prøver.

§ 4. 1 fag, hvori afsluttende prøve afholdes ved udgangen af 1. eller 2. gymnasieklasse, jfr. § 1, stk. 3, kan en elev efter anmodning aflægge ny prøve i faget i august/september, når eleven som årskarakter i faget har fået 5 eller derover og som eksamenskarakter 00 eller 03.

Stk. 2. 1 fag, hvori afsluttende prøve afholdes ved udgangen af 1. eller 2. gymnasieklasse, jfr. § 1, stk. 3, men hvor prøve i faget er bortfaldet, jfr. § 2, stk. 2, kan en elev efter anmodning aflægge prøve i faget i august/september, når eleven som årskarakter har fået 00 eller 03. Proven indgår som en af de mundtlige prøver, hvori der efter § 2, stk. 2 afholdes prøve.

Stk. 3. Elever, der ved sygeeksamen bliver berettiget til den i stk. 1 nævnte prøve, eller som på grund af sygdom forhindres i at aflægge den prøve i august/september, som de i henhold til stk. 1 eller 2 er berettiget til, kan efter anmodning aflægge prøve i faget i den efterfølgende maj/juni eksamenstermin.

§ 5. Eksaminander, som af andre grunde end sygdom ikke eller kun delvis har deltaget i eksamen, og eksaminander, som ikke har bestået eksamen, kan først tilmeldes til eksamen igen efter 1 års forløb. Undervisningsdirektøren kan dog under særlige omstændigheder dispensere fra denne bestemmelse, hvis der gennem rektor indgives ansøgning herom.

§ 17.

Stk. 4. Eksamensspørgsmålene tildeles eksaminanderne ved lodtrækning.

Stk. 5. Eksaminationen foretages udelukkende af faglæreren, og censor må ikke blande sig i den; finder han eksaminationen utilfredsstillende, har han dog ret til på et passende tidspunkt (når en elevs eksamination er afsluttet) i erum at forhandle med eksaminator om at fore en mere tilfredsstillende eksamination; retter eksaminator sig ikke derefter, skal censor umiddelbart efter provens afslutning indberette sagen til direktoratet. Kun undtagelsesvis kan censor gennem eksaminator eller med dennes tilladelse stille nogle enkelte spørgsmål til eksaminanden.

Stk. 6. Der censureres efter hver enkelt eksamination. Ved censureringen, hvor alene censor og eksaminator er til stede, skal censor udtale sin bedømmelse først.

VI. Evaluering m. v.

§ 21. Undervisningen i gymnasiet skal løbende evalueres, så elever og lærer informeres om udbyttet af undervisning og arbejde. Desuden skal der foretages vurdering af den enkelte elevs faglige kvalifikationer til ekstern anvendelse; det sker ved følgende former for bedømmelse: vidnesbyrd, standpunkt-karakterer, årskarakterer og eksamenskarakterer.

Stk. 2. Om de karakterer, der anvendes, og om betingelserne for, at eksamen er bestået, gælder reglerne i bekendtgørelserne nr. 32 af 4. februar 1963 om karakterskala og nr. 153 af 15. maj 1964 om dispensation i særlige tilfælde fra karakterkrav ved realeksamen og studentereksamen.

§ 22. Vidnesbyrd og standpunkt-karakterer gives efter undervisningsdirektørens nærmere bestemmelse. Undervisningsdirektøren kan også give regler og vejledning om anvendelse af intern evaluering.

Stk. 2. Årskarakterer gives i alle fag undtagen i legemsøvelser, i formning og kunsthistorie samt i musik. På den musikproglige gren gives der dog også årskarakterer i musik. Som årskarakter ved studentereksamen gælder årskarakteren ved slutningen af det skoleår, hvor undervisningen afsluttes efter den i § 2 i bekendtgørelse nr. 322 af 16. juni 1971 fastsatte normaltimeplan.

Stk. 3. Årskaraktererne i det enkelte fag gives af faglæreren og udtrykker dennes bedømmelse af elevens standpunkt ved skoleårets slutning. Umiddelbart for årskarakterernes endelige fastsættelse droftes elevernes standpunkt på et lærerforsamlingsmøde. Årskaraktererne skal være givet senest 7 dage for den første skriftlige prøve og skal være indført i eksamensprotokollen, for skolen bliver bekendt med skemaet for den mundtlige eksamen.

Stk. 4. 1 3. gymnasieklasse afholdes der i slutningen af november eller begyndelsen af december samt forud for fastsættelsen af årskaraktererne skriftlige prøver i fagene dansk, engelsk, tysk, latin, samfundsfag, biologi, fysik, matematik og musik. Der gives for hver af prøverne en karakter, der dog kun må være vejledende ved fastsættelsen af eventuel standpunkt-karakter eller af årskarakteren.

Stk. 5. Ved skoleårets slutning afholdes i 1. og 2. gymnasieklasse skriftlige prøver i alle de af en klasses fag, hvori sådanne afholdes ved studentereksamen efter bekendtgørelse nr. 322 af 16. juni 1971. Der kan endvidere afholdes mundtlige prøver.

Stk. 6. En elev, der efter bestemmelsen i § 7, stk. 1 ikke kan deltage i de afsluttende prøver ved studentereksamen ved skoleårets slutning, kan ikke fortsætte i en højere klasse. Beslutning herom træffes i øvrigt efter lærerforsamlingens rådgivning enten af foreldremyndighedens indehaver eller, hvis eleven ikke er undergivet foreldremyndighed, af eleven selv. Undervisningsdirektøren fastsætter nærmere regler om lærerforsamlingens rådgivning.

Bekendtgørelse om højere forberedelseksamen og om undervisningen m. v. på kursus til højere forberedelseksamen.

I henhold til lov om højere forberedelseksamen, jfr. lovbekendtgørelse nr. 263 af 11. maj 1973, fastsættes følgende bestemmelser:

I. Højere forberedelseksamens struktur m. v.

§ 1. Højere forberedelseksamen omfatter:

Som fællesfag: Dansk, religion, historie, biologi, geografi, matematik, engelsk, tysk og samfundsfag.

Som tilvalgsfag: Biologi, matematik, engelsk, tysk, samfundsfag, musik, formning, idræt, 3. fremmedsprog (fransk eller russisk, jfr. dog § 12, stk. 3), fysik, kemi og psykologi.

Stk. 2. For den enkelte eksaminand omfatter eksamen fællesfagene og som minimum tilvalgsfag til 20 points. Tilvalgsfagernes pointstal er:

Biologi	8
Matematik	12
Engelsk	7
Tysk	10
Samfundsfag	6
Musik	8
Formning	8
Idræt	8
3. fremmedsprog	11
Fysik	14
Kemi	10
Psykologi	6

Stk. 3. Eksaminander, der forbereder sig til højere forberedelseksamen ved selvstudium (selvstuderende), kan aflægge eksamen samtidig i alle fag eller i ét eller flere fag ad gangen. Eksaminander, der forbereder sig til højere forberedelseksamen på et godkendt kursus (kursusstuderende), aflægges eksamen i de enkelte fag ved udgangen af det semester, hvor undervisningen i faget afsluttes. Eksamen kan suppleres med prøver i yderligere tilvalgsfag.

§ 2. Eksaminander med et tilvalgsfag, der tillige er fællesfag, kan undlade at aflægge selvstændig prøve i fællesfaget. Stof fra fællesfaget kan indgå i prøven i tilvalgsfaget.

Stk. 2. Eksaminander, der dokumenterer at tilhøre et trossamfund uden for folkekirken, fritages efter anmodning for prøve i religion.

Stk. 3. Direktoratet for gymnasieskolerne og højere forberedelseksamen kan bestemme, at eksaminander med visse nærmere angivne offentlige eksaminer er fritaget for prøve i bestemte fag.

§ 3. Højere forberedelseksamen hører under direktoratet for gymnasieskolerne og højere forberedelseksamen. Direktoratet fører tilsyn med undervisningen og den vejledende virksomhed på kursus til højere forberedelseksamen.

II. Undervisningen på godkendte kursus (herunder statskursus) og kursernes vejledende virksomhed.

§ 4. Undervisningsåret går fra 1. juli til 30. juni og består af to semestre, der begynder den 1. juli og den 1. januar.

Stk. 2. Undervisningen tilrettelægges efter nedenstående timeplan:

Stk. 3. Valg af fagene musik og formning som tilvalgsfag forudsætter, at den studerende har haft det pågældende fag som fællesfag eller på anden måde har opnået tilsvarende grundlag.

Stk. 4. Det 3. fremmedsprog er fransk eller russisk, men kan med direktoratets godkendelse være spansk eller italiensk.

Stk. 5. Oprettelse af hold i et fag forudsætter, at mindst 7 studerende har tilmeldt sig.

Fællesfag	Ugentlige timer			
	1. SEM.	2. SEM.	3. SEM.	4. SEM.
Dansk	3	3	4	4
Religion	0	0	3	3
Historie	3	3	3	3
Biologi	3	2	0	0
Geografi	3	2	0	0
Matematik	5	5	0	0
Engelsk	4	3	4	4
Tysk	3	3	0	0
Samfundsfag	2	2	0	0
Musik/formning	2	2	0	0
Idræt	2	2	0	0

Tilvalgsfag	1. SEM.	2. SEM.	3. SEM.	4. SEM.
Biologi	0	0	4	4
Matematik	0	0	6	6
Engelsk	0	1	3	3
Tysk	0	0	5	5
Samfundsfag	0	0	3	3
Musik	0	0	4	4
Formning	0	0	4	4
Idræt	0	0	4	4
3. fremmedsprog	0	3	4	4
Fysik	0	3	6	5
Kemi	0	0	5	5
Psykologi	0	0	3	3

Stk. 6. Der holdes eksamen i de enkelte fag ved udgangen af det semester, hvor undervisningen i faget afsluttes. Med henblik på udarbejdelsen af den i § 10 omhandlede opgave suspenderes undervisningen i 2. kursusår for alle studerende i én uge inden for perioden fra 1. december til udgangen af februar.

Stk. 7. Der gives undervisning i latin til den lille latuprøve, jfr. bekendtgørelse nr. 231 af 10. juli 1964, i indtil 100 timer, hvis mindst 7 studerende har tilmeldt sig.

Stk. 8. Der kan afholdes fællestimer med foredrag, kunstneriske arrangementer o. lign. Studiekredse kan etableres uden for kursernes obligatoriske undervisning i indtil 20 timer pr. emne i løbet af et undervisningsår. Oprettelsen af studiekredse forudsætter, at mindst 10 studerende har tilmeldt sig. Fællestimer og studiekredse må ikke anvendes til undervisning i klassernes almindelige pensum eller til skriftlige prøver.

Stk. 9. Der kan etableres timer i fritidssport samt i frivillig undervisning i musik og i formning uden for den egentlige undervisningstid, hvis mindst 10 studerende har tilmeldt sig det enkelte hold.

Stk. 10. Fællestimer, studiekredse, fritidssport og frivillig undervisning i musik og i formning tilrettelægges med henblik på samarbejde med anden frivillig undervisning på undervisningsinstitutionen.

Stk. 11. Direktoratet kan fastsætte nærmere regler om den i stk. 8 og 9 nævnte undervisning.

§ 5. De studerende har pligt til at deltage i kursusundervisningen i fællesfag og i de tilvalgsfag, som de har tilmeldt sig, jfr. dog stk. 3-5, og til at udføre de skriftlige arbejder, som forlanges. Tilslættelse af denne pligt kan medføre bortvisning.

Stk. 2. En studerende, der har meldt sig til undervisning i latin, til en studiekreds, til fritidssport eller til undervisning i musik og i formning, efter § 4, stk. 7-9, er forpligtet til at deltage heri. Tilslættelse af denne pligt kan medføre udelukkelse fra fremtidig deltagelse i sådanne aktiviteter.

Stk. 3. Bestemmelserne i § 2, stk. 2 og 3 om fritagelse for prøve finder tilsvarende anvendelse med henblik på fritagelse for deltagelse i undervisningen.

Stk. 4. Direktoratet for gymnasieskolerne og højere forberedelseksamen kan fritage en studerende helt eller delvis for undervisning i et fag, hvis den studerende har sådanne forkundskaber i faget, at deltagelse i undervisningen helt eller delvis må anses for unødvendig. Ved hel fritagelse aflægges den

studerende prøve i faget efter de for selvstuderende gældende regler. Ved delvis fritagelse aflægges den studerende prøve i faget efter de for kursusstuderende gældende regler, med mindre direktoratet i det enkelte tilfælde bestemmer, at prøve i faget skal aflægges efter de for selvstuderende gældende regler.

Stk. 5. Rektor kan efter fornøden attestation fritage studerende for undervisningen i idræt, musik eller formning, når dette er begrundet i sygdom eller fysisk handicap.

§ 6. Om undervisningen i de enkelte fag gælder reglerne i kapitel VI (§§ 27-45). Undervisningen skal omfatte træning i studieteknik.

Stk. 2. Undervisningen samordnes ved regelmæssige drøftelser, bl. a. af tværfaglig art, dels mellem lærerne indbyrdes, dels mellem lærerne og repræsentanter for de studerende. Samarbejdsudvalget eller et tilsvarende udvalg påser, at sådanne drøftelser finder sted. Ved begyndelsen af første semester samt i det semester, hvor et nyt fag påbegyndes, skal læreren enten sammen med de studerende udarbejde en plan for semesterets arbejde eller gøre de studerende bekendt med en sådan plan. Læreren og de studerende planlægger de følgende semesters arbejde i fællesskab. Læreren og de studerende drøfter i hvert semester regelmæssigt undervisningen. Såfremt lærere og studerende er enige herom, gennemføres der integreret undervisning mellem beslægtede fag i 2. halvdel af 2. semester.

Stk. 3. Kursernes lokaler skal så vidt muligt stå til rådighed for de studerende til selvstændigt arbejde uden for undervisningstiden. For fysik-, kemi-, biologi- og forningslokaler gælder dette dog kun, såfremt en af det pågældende fags lærere er til stede.

§ 7. Lærerne vejleder de enkelte studerende med hensyn til deres arbejde i fagene og giver en vurdering af standpunktet til de studerende, der fremsætter ønske herom.

Stk. 2. Ved hvert kursus udpeger rektor en eller eventuelt flere studievejledere. Studievejlederen udpeges for 3 år ad gangen og skal godkendes af direktoratet for gymnasieskolerne og højere forberedelseseksamen.

Stk. 3. Studievejlederen giver de studerende individuel og kollektiv vejledning vedrørende spørgsmål af faglig, social, økonomisk og personlig art i forbindelse med deres uddannelsessituation. Som en del af denne vejledning indgår tilvalgsorientering, uddannelses- og erhvervsorientering samt studieteknik.

Stk. 4. Indføringen i almen studieteknik gives i løbet af første semester. Senere i kursusforløbet kan der gives timer i studietek-

nik i forbindelse med specielle situationer, f.eks. udarbejdelsen af den i § 10 omhandlede opgave og eksamenslæsningen. Hvor forholdene taler derfor, kan rektor udpege en anden end studievejlederen til at varetage timerne i studieteknik.

Stk. 5. Lærerne tilrettelægger den faglige vejledning af de studerende således, at den alvne studieteknik koordineres med den specifikt faglige.

Stk. 6. Der anvendes til kollektiv vejledning herunder studieteknik indtil 20 timer pr. klasse i kursusforløbet. Rektor bestemmer, hvilke timer der skal anvendes, idet der dog tilstræbes en jævn fordeling over fagene.

III. Eksamensordningen.

§ 9. Ordinær eksamen afholdes i maj-juni og sygeeksamen i august-september.

Stk. 2. Om eksamensforordningerne og prøveformen i de enkelte fag gælder reglerne i kapitel VI (§§ 27-45), jfr. § 2, stk. 1.

Stk. 3. En eksaminand kan kun aflægge eksamen i et fag efter reglerne for kursusstudierende, hvis vedkommende kursus har attestet på indstillingen, at den pågældende har fulgt undervisningen i faget regelmæssigt og på tilfredsstillende måde, jfr. dog § 5, stk. 4, sidste pkt.

Stk. 4. Direktoratet for gymnasieskolerne og højere forberedelseseksamen kan i særlige tilfælde dispensere fra bestemmelserne om de fag, den enkelte eksaminand skal aflægge prøve i, og om eksamensopgivelser og eksamensform for den enkelte eksaminand.

§ 10. Hver kursusstudierende udarbejder i 2. kursusår inden for perioden 1. december til udgangen af februar en større skriftlig opgave i et af de fag, hvori den studerende undervises i 2. kursusår, eller i faget geografi. Opgaven formuleres af læreren i vedkommende fag inden for et af den studerende valgt område af faget en uge før den skal afleveres.

Stk. 2. Selvstuderende kan udarbejde den i stk. 1 omhandlede opgave efter aftale med et godkendt kursus.

Stk. 3. Opgaven bedømmes af læreren og af en censor inden den 15. april. Der gives én karakter.

§ 11. Alle kan indstille sig til eksamen eller til prøverne i de enkelte fag uden hensyn til tidligere uddannelse. Følgende betingelser skal dog være opfyldt:

1. Den, der indstiller sig til eksamen i samtlige fag eller til den sidste prøve i eksamen, skal være fyldt 18 år inden den nærmest forudgående 1. februar.

2. I de fag, eksamen skal omfatte, skal der opgives et pensum og frenlægges rapporter m.v., som opfylder kravene i denne bekendtgørelses kapitel VI (§§ 27-45). For kursusstudierende udvælges opgivelserne i samråd med de studerende. Selvstuderende afleverer senest den 15. februar pensuopgivelserne til det kursus, hvor de ønsker at indstille sig til eksamen.

Stk. 2. En eksaminand kan indstille sig til eksamen i samme fag 3 gange.

Stk. 3. En kursusstudierende, der har fået karakteren 00 eller 03 ved en prøve ved udgangen af 1. kursusår, kan på ny indstille sig til prøven i den førstkommande sygeeksamenstermin.

Stk. 4. En eksaminand, der har aflagt prøve i alle fag, som højere forberedelseseksamen omfatter for den pågældende, jfr. § 1, stk. 2, men ikke har bestået eksamen, kan på ny indstille sig til prøve i et eller flere fag i den førstkommande sygeeksamenstermin.

Stk. 5. En eksaminand, der af anden grund end sygdom ikke har deltaget i eller fuldført en prøve i et eller flere fag, kan først på ny indstille sig til prøve i dette eller disse fag ved den næste ordinære eksamen.

Stk. 6. Direktoratet for gymnasieskolerne og højere forberedelseseksamen kan i særlige tilfælde dispensere fra bestemmelserne i stk. 1, nr. 1 samt stk. 2 og 5.

§ 25. Betingelserne for, at eksamen er bestået, er de samme som ved realeksamen og ved studentereksamen, jfr. bekendtgørelse nr. 32 af 4. februar 1963 om karakter-skala § 2, stk. 1 og bekendtgørelse nr. 153 af 15. maj 1964 om dispensation i særlige tilfælde fra karakterkrav ved realeksamen og studentereksamen.

Stk. 2. I beregningen af, om betingelserne er opfyldt, indgår

1. karaktererne i fællesfag, når der ikke tillige er aflagt prøve med medtællende karakter i det pågældende fag som tilvalgsfag.
2. karaktererne i tilvalgsfag, jfr. dog stk. 4, og
3. karakteren for den i § 10 omhandlede opgave, for selvstuderende dog kun, hvis de selv ønsker det.

Stk. 3. For en eksaminand, der har aflagt prøve flere gange i samme fag, jfr. § 11, stk. 2, indgår den højeste af de opnåede karakterer i beregningen.

Stk. 4. Eksaminander, der har aflagt prøve i tilvalgsfag ud over det i § 1, stk. 2 fastsatte minimum, kan udelade karakteren i overskydende tilvalgsfag. Er faget tillige fællesfag, er det dog en betingelse herfor, at der er aflagt prøve med medtællende karakter i faget som fællesfag.

Cirkulære om anvendelsen af den i bekendtgørelse af 4. februar 1963 omhandlede karakterskala.

Som anført i bekendtgørelsens § 1, stk. 2 skal karakterskalaen anvendes på følgende måde:

- 13: Gives for den usædvanlig selvstændige og *udmærkede* præstation.
- 11: Gives for den *udmærkede* og selvstændige præstation.
- 10: Gives for den *udmærkede*, men noget rutinepræget præstation.
- 9: Gives for den gode præstation, der ligger lidt over *midt*.
- 8: Gives for den *middelegode* præstation.
- 7: Gives for den ret jævne præstation, der ligger lidt under *midt*.
- 6: Gives for den noget *usikre*, men nogenlunde tilfredsstillende præstation.
- 5: Gives for den *usikre* og ikke tilfredsstillende præstation.
- 3: Gives for den meget *usikre*, meget mangelfulde og utilfredsstillende præstation.
- 0: Gives for den helt uantagelige præstation.

Af karakterdefinitionerne fremgår tydeligt skalaens hovedinddeling i 3 trin. De karakteristiske hovedord er „*udmærkede*“, „*midt*“ og „*usikker*“.

Ved enhver bedømmelse vil man stå sig ved først at placere standpunktet eller præstationen inden for en af de 3 hovedgrupper og derefter afgøre, om den endelige vurdering skal resultere i øverste, midterste eller nederste trin inden for den pågældende hovedgruppe.

I fremlægelsesfasen kan man opdele de fremlagte arbejder i de 3 hovedgrupper og derpå differentiere ud derfra. På lignende måde kan man forholde sig ved karaktergivning i skrivning og orden.

Til den *midterste* af hovedgrupperne må henføres præstationer eller standpunkter, der viser, at eleven er så godt hjemme i sit stof, at det kan siges stort set at være tilgænet.

For at blive placeret i *den øverste gruppe* må eleven derudover vise overblik over stoffet og i større eller mindre grad kunne tage selvstændig stilling til forelagte problemer inden for det pågældende stof.

Til *den nederste* af hovedgrupperne henføres elever, der viser usikkerhed i den forstand, at de ikke har tilegnet sig det krævede stof og viser mangel på kundskaber eller færdigheder inden for stoffet.

Det forudsættes, at yderkarakterne 13 og 0 kun undtagelsesvis benyttes, de resterende 8 trin bør anvendes således, at elever i løbet af skoleåret forholdsvis let kan rykke et trin op eller ned.

Når karakterskalaen fremtræder som en ren talskala, sker det for så klart som muligt ved selve vurderingen at fastholde, at det netop kun er en skala. Ord eller symboler vil let i tidens løb påvirkes af en praksis ved anvendelsen, medens det ved en skala er lettere at fastholde begreber som: antallet af trin, skalaens midtpunkt osv. Kan disse begreber fastholdes klart, vil en devaluering kunne undgås.

Som det fremgår af bekendtgørelsens § 2 skal følgende to betingelser være opfyldt for at realksamen eller studentereksamen er bestået:

- 1) *Summen af samtlige karakterer skal være mindst 5,5 gange karakterernes antal.*
- 2) *Summen af de to laveste karakterer plus gennemsnittet af de resterende karakterer skal være mindst 13.*

For de fleste elevers vedkommende vil man kunne afgøre, om han har bestået, alene ved beregning af samtlige karakterers sum eller gennemsnit. For enkelte elever, blandt hvis karakterer der forekommer nogle meget dårlige, vil det dog blive nødvendigt at undersøge udførligt, om betingelse 2 er opfyldt.

Til vejledning for bedømmerne fremsættes nedenstående bemærkninger om brugen af den nye skala, hvor man for nogle af trinnenes vedkommende giver en kort karakteristik af de tilsvarende standpunkter og præstationer. Brugen af de ikke beskrevne trin vil med fornoled sikkerhed fremgå som mellemværdier mellem de beskrevne. Da skalaen skal anvendes i skoleformer af forskellige niveauer, må det fremhæves, at de anførte karakterdefinitioner i hver enkelt skoleform selvsagt må anvendes i relation til de krav, som stilles der.

Karakteren 6 er placeret lige over beståelsesgrænsen; den svarer derfor til et standpunkt eller en præstation, hvor eleven har vist det mindste mål af forståelse, kundskaber og færdigheder, hvormed man kunne bestå, hvis man tænkte sig, at undervisningen eller prøven kun omfattede ét fag. Med hensyn til den viste forståelse og fremstilling samt de viste kundskaber og færdigheder må standpunktets plusser og minusser stå nogenlunde lige. I præstationer (skriftlige og mundtlige), hvor man med rimelig nøjagtighed kan angive, hvor stor en brøkdel af den stillede opgave eller det forelagte emne eleven har maaget, skal denne brøkdel være $\frac{1}{2}$.

Bedømmerens opmærksomhed henledes på, at standpunkter og præstationer, der som ovenfor beskrevet svarer til brøkdelen $\frac{1}{2}$, ikke som hidtil skal vurderes til den højeste af skalaens to midterste trin (hidtil g), men skal vurderes til en karakter (6), under hvilken der kun findes tre trin, medens der findes hele seks trin over.

Karakteren 0 gives til den elev, der med hensyn til den pågældende skoleforms undervisningsstof har vist fuldstændig mangel på forståelse og svigtende evne eller svigtende vilje til at tilegne sig det, og den gives for en præstation, hvor eleven under prøven ikke har vist kundskaber eller færdigheder inden for det stof, der kræves tilegnet ved den pågældende prøve. Den omstændighed, at eleven har vist kundskaber og færdigheder, der alene svarer til kravene i en underliggende skoleform, kan således ikke i sig selv berettige til anvendelse af en

højere karakter end 0.

Karakteren 0 må blive ret sjælden. Det kan ikke påregnes, at der i enhver klasse findes elever, der gør sig fortjent til denne karakter.

Karakteren 11 er den normale topkarakter. Den kan opnås af en elev, der kan behandle et stof med godt overblik og viser en hurtig opfattelse, forståelse og selvstændig stillingtagen til mindre problemer i tilknytning til det forelagte emne. Det er eksaminators pligt under prøven at give eleven lejlighed til at vise dette.

Karakteren 11 kan ikke opnås bare ved en fejlfri gengivelse af bogen med evt. tilhørende dikterede og nedskrevne noter. Karakteren skal gives for den fejlfri eller så godt som fejlfri skriftlige besvarelse, medmindre denne røber en sådan overlegenhed over emnet eller en sådan ganske særlig god forståelse, at den gør sig fortjent til karakteren 13.

Karakteren 13 er en undtagelseskarakter; den er forbeholdt den helt usædvanlige præstation eller det suveræne standpunkt, hvis forudsætning er hurtig opfattelse og fuld forståelse af et problem eller et emne, og som viser selvstændig stillingtagen og overblik over større dele af stoffet og disses indbyrdes sammenhæng. Skriftlige besvarelser skal for at svare til denne karakter ikke blot være fejlfri; for de danske stiles vedkommende må kræves en ganske særlig tænkomsomhed, dispositionsevne og sprogbehandling, for de fremmedsproglige stiles vedkommende ikke bare den forsvarlige udtryksform, men den helt dækkende, som rammer det pågældende sprogs tone bedst, og for regningen og matematikkens vedkommende en særlig udtømmende og hensigtsmæssig behandling af emnet.

Karakteren 13 må blive ret sjælden. Det kan ikke påregnes, at der i enhver klasse findes elever, der gør sig fortjent til denne karakter.

Hvor opgaven er af en sådan art, at eleven ikke har lejlighed til at vise kundskaber eller færdigheder ud over det nor-

malt dygtige, fremgår det af ovenstående redegørelse, at eleverne for disse fejlfri besvarelser kun kan opnå karakteren 11. Denne betragtning vil gælde opgaver i dik-
tat og maskinskrivning.

Karakteren 10 gives til den elev, der har vist god forståelse og evne til at tilegne sig bogen med evt. tilhørende noter, givet af læreren, og som derudover har vist et ikke ringe overblik og nogen evne til selvstændig stillingtagen til forelagte mindre problemer.

Karakteren 8 kan betegnes som den karakter, omkring hvilken gennemsnittet bur ligge, når der er tale om et stort antal beståede elever. I den enkelte klasse kan gennemsnittet for samtlige beståede elever meget vel afvige ret væsentligt fra 8.

Karakteren 3 gives til den elev, som røber en svigtende forståelse og et meget ringe kendskab til stoffet i det prøvede område, og som ydermere i væsentlig grad mangler orientering i stoffet som helhed. Samme karakter meddeles den elev, der under prøven har åbenbart en sådan usikkerhed, at det derigennem er klarlagt, at elevens kundskaber inden for hele området er særdeles mangelfulde, og at forståelse eller overblik stort set mangler.

Eks. 1:

En elev har følgende 12 karakterer: 10, 6, 3, 9, 0, 11, 13, 9, 10, 9, 8 og 10. Summen af de to laveste karakterer er 3, og summen af samtlige 12 karakterer er 98. Når summen af de to laveste karakterer er 3, viser tabellen, at summen af samtlige 12 karakterer skal være mindst 103, for at eleven skal bestå. Eleven har altså ikke bestået.

Eks. 2:

En elev har følgende 12 karakterer: 8, 5, 8, 6, 3, 8, 6, 7, 8, 3, 7 og 9. Summen af de to laveste karakterer er 6, og summen af samtlige 12 karakterer er 78. Når summen af de to laveste karakterer er 6, viser tabellen, at summen af samtlige 12 karakterer skal være mindst 76, for at eleven skal bestå. Eleven har altså bestået.

Direktoratet for Gymnasieskolerne
og Højere Forberedelseseksamen
Frederiksholms Kanal 26
1220 København K.

Dato 26. marts 1973

Til rektorerne for gymnasieskolerne.

Cirkulære

om evaluering og meddelelser til hjemmene.

I henhold til undervisningsministeriets bekendtgørelse af 12. marts 1973 om eksamensordningen og karaktergivning m.v. ved studentereksamen og i gymnasiet, § 21 og 22, fastsættes følgende bestemmelser.

- A. Når læreren og eleverne i en klasse har planlagt arbejdet i et fag for en vis periode under lærerens ansvar for, at bestemmelserne for faget i undervisningsministeriets bekendtgørelse nr. 322 af 16. juni 1971 om undervisningen i gymnasiet og om fordringerne ved og eksamensopgivelserne til studentereksamen overholdes, skal undervisningen i den pågældende periode løbende evalueres, så elever og lærer får information om udbyttet af undervisning og arbejde. Metoder og midler til evaluering af den enkelte elevs og elevgruppes udbytte af undervisningen må aftales mellem lærer og elever, således at man dels skaffer sig evalueringresultater med henblik på den videre tilrettelæggelse af undervisningen og dels giver læreren mulighed for - for eksempel ved samtale, iagttagelse og diagnostiske prøver - at skaffe sig indtryk af den enkelte elevs faglige standpunkt.

- B. I hvert af de fag, hvori der til studentereksamen gives årskarakterer, skal der mindst én gang om året - og kan der, efter lærerrådets beslutning, to gange om året - gives meddelelse til hjemmet om elevens standpunkt. Såfremt eleven er fyldt 18 år eller har indgået ægteskab gives meddelelsen dog til eleven selv. Standpunktsmeddelelse skal senest gives i marts måned og udtrykkes ved en karakter fra den til studentereksamen benyttede karakter-skala og kan ledsages af et i ord affattet vidnesbyrd om elevens anlæg og arbejde i faget. Karakteren skal ledsages af et vidnesbyrd, dersom elevens standpunkt bedømmes til under 6, eller hvis den betegner en væsentlig nedgang i faget i forhold til den forudgående bedømmelse af standpunktet. For at sikre ro om den første tids undervisning i gymnasiet må der i 1. gymnasiesklasse ikke afgives standpunktsbedømmelse inden december. Umiddelbart før der afgives standpunktsbedømmelse skal elevernes forhold i relation til standpunktet drøftes på et lærerforsamlingsmøde. Kontakten mellem gymnasieskolen og hjemmene sikres især ved forældremøder med deltagelse af lærere, elever og disses forældre.
- C. Skolen skal føre nøje regnskab over elevernes forfømmelser. Dersom en elevs forfømmelse antager et sådant omfang, at rektor nærer betænkelighed over for elevens mulighed for fortsat at følge undervisningen, skal rektor underrette eleven herom. Fortsætter en elevs forfømmelser herefter, skal rektor skriftlig underrette eleven og forældremyndighedens indehaver om, at der kan blive tale om at tage forbehold ved elevens tilmelding til eksamen ved skoleårets slutning. Umiddelbart før endelig tilmelding til eksamen den 20. marts drøftes på et lærerforsamlingsmøde forholdene for de elever, der har modtaget skriftlig advarsel. Såfremt lærerforsamlingen finder, at det for en af disse elever i et eller flere fag på grund af elevens forfømmelser ikke vil blive muligt at give årskarakter, skal rektor i henhold til § 7 i undervisningsministeriets bekendtgørelse af 12. marts 1973 om eksamensordningen m.v. indsende erklæring, som giver oplysning om disse forhold, og direktoratet afgør da, om eleven kan deltage i eksamen ved skoleårets slutning.

- D. Ved skoleårets slutning gives årskarakterer i de af klassens fag, hvori der ved studentereksamen gives årskarakter. Der afholdes en årsprøve som mindst omfatter **samtliche** skriftlige fag. Lærerrådet fastsætter ordning og omfang af eventuelle muntlige årsprøver og klassernes arbejde i tiden efter, at undervisning efter normalt skema er ophørt og indtil sommerferien. Den skemamæssige tilrettelæggelse foretages af rektor under hensyntagen til elevers og læreres deltagelse i eksaminer fastsat af direktoratet.
- E. En elev, der ikke har fået direktoratets tilladelse til at deltage i eksamen efter 1. eller 2. gymnasieklasse, kan ikke fortsætte i næste klasse. På et lærerforsamlingsmøde ved skoleårets slutning behandles de øvrige elevers fortsættelse i næste klasse. Dersom der ikke er enighed om, at en elev bør fortsætte i næste klasse, holdes afstemning herom. Ved denne afstemning har hver lærer lige så mange stemmer, som hans/hendes fag har års- og eksamenskarakterer; derudover har lærerne i legemsøvelser og musik/formning hver 1 stemme. Hver af de lærere, der underviser vedkommende elev, fremsætter en motiveret udtalelse om, hvorvidt eleven i faget er egnet til at fortsætte, og stemmer foreløbig på dette grundlag for eller imod. Derefter foretages, eventuelt efter en yderligere drøftelse, en anden og skriftlig afstemning, ved hvilken den enkelte lærer skal stemme i overensstemmelse med sin opfattelse af elevens helhedsstandpunkt. I tilfælde af stemmelighed træffer rektor afgørelsen. Dersom lærerforsamlingen således vedtager, at en elev ikke bør fortsætte i næste klasse, drøftes hvad man vil tilråde eleven. Dette råd meddeles skriftlig til eleven og forældremyndighedens indehaver, der derefter træffer afgørelsen af, om eleven skal fortsætte i næste klasse.
- F. Disse regler træder i kraft 1. april 1973 og afløser reglerne i direktoratets cirkulære nr. 139 af 20. juli 1967 om karaktergivning og meddelelser til hjemmene.

UNDERVISNINGSMINISTERIET

Direktoratet for gymnasieskolerne og HF

Frederiksholms Kanal 26

1220 København K

J.nr. 17-31-06/72.

Den 28. marts 1973.

Til rektorerne for samtlige gymnasieskoler og studenterkurser.

Cirkulære om reeksamination.

I henhold til undervisningsministeriets bekendtgørelse af 12. marts 1973 om eksamensordningen og karaktergivningingen m.v. ved studentereksamen og i gymnasiet, § 4, fastsattes følgende bestemmelser:

- 1 a. En gymnasieelev, der i et fag ved slutningen af 1. eller 2. gymnasieklasse har opnået årskaraktaren 5 eller derover, og som ved den afsluttende prøve til studentereksamen i faget ved udgangen af 1. eller 2. gymnasieklasse har fået karakteren 00 eller 03, kan forlange at blive underkastet ny prøve i faget i august/september.
- b. En gymnasieelev, der i et fag ved slutningen af 1. eller 2. gymnasieklasse, hvor undervisningen i faget afsluttes, har fået årskaraktaren 00 eller 03, kan, hvis faget ikke er udtaget til prøve til studentereksamen, forlange at blive underkastet prøve i faget i august/september.
2. Rektor skal inden 1. juli meddele direktoratet, hvilke elever der i henhold til 1 ønsker sig prøvet i august/september.
3. For en elev, der ønsker sig underkastet ny prøve, er eksamenskaraktaren den ved reeksaminationen opnåede. For en elev, der i henhold til 1 b. ønsker sig prøvet, medtæller prøven i faget blandt de ti prøver, der kræves aflagt for, at man kan bestå studentereksamen.
4. Elever der ved sygeeksamen bliver berettiget til den under 1 a. nævnte prøve eller som af sygdom forhindres i at aflegge den prøve i august/september, som de i henhold til 1 a. eller 1 b. var berettiget til, kan underkastes prøve i faget ved den efterfølgende maj/juni eksamenstermin.
6. Ovenstående bestemmelser finder første gang anvendelse for de elever, der afslutter undervisningen i et fag ved udgangen af 1. eller 2. gymnasieklasse/ 1. kursusklasse sommeren 1973.

organisationen

Rektor er skolens daglige leder, han har ansvaret for både den administrative og pædagogiske ledelse, ligesom han tillige er skolens regnskabsfører. I den daglige administration bistår rektor af forskellige medlemmer af lærerkollegiet og skolens kontorassistenter.

I henhold til bekendtgørelse af 23. december 1969 findes der ved skolen et lærerråd, en lærerforsamling og et samarbejdsudvalg. Bekendtgørelsen findes aftrykt herunder.

I lærerrådet, hvor rektor og de fastansatte lærere har sæde, afgøres spørgsmål om forsøgsundervisning, nyanskaffelser og andre praktiske foranstaltninger. Til bearbejdelse af mange af disse problemer nedsætter lærerrådet ofte mere eller mindre permanente udvalg, der findes således et udvalg, der tager sig af anskaffelser til biblioteket og et udvalg, der behandler fordelingen mellem de forskellige fag af de læremidler, der er til skolens disposition.

I en række sager skal lærerrådet høres, f. eks. antal af klasser og grenhold, fag- og timefordelingen, stillingsopslag, årsprøver og ekskursioner. Lærerrådet vælger af sin midte en formand (siden 1972 adjunkt Preben Andersen) der leder møderne. Til behandling af sager, der vedrører eleverne, indbydes elevrepræsentanter til at deltage i møderne.

Lærerforsamlingen består af rektor og skolens lærere, med rektor som formand. Her behandles elevernes standpunkt, ligesom man kan rådgive eleverne om oprykning i ny klasse. Afgørelsen af, om en elev skal fortsætte i næste klasse træffes af eleven selv.

Lærerforsamlingen holder møde inden uddeling af karakterbøger og efter afslutning af eksaminer og årsprøver.

Samarbejdsudvalget skal fremme samarbejdet mellem elever og lærere, rektor er formand og det består desuden af lærerrådsformanden og tre lærere, valgt af lærerrådet, samt 4 elever, heraf 1 fra HF.

Udvalget tager stilling til fællestimer, festarrangementer og behandler iøvrigt sager, der har med elevernes trivsel at gøre. De almindelige omgangsregler, som gælder her på skolen, er ligeledes samarbejdsudvalgets sag. Udvalget holder i reglen møde én gang om ugen i det store frikvarter på rektors kontor. Møderne er åbne.

Ole Nielung.

Bekendtgørelse om lærerråd, lærerforsamlinger og samarbejdsudvalg ved statens gymnasieskoler m. m.

I tilslutning til lov nr. 165 af 7. juni 1958 om gymnasieskoler og lov nr. 236 af 8. juni 1966 om højere forberedelseksamen fastsættes følgende bestemmelser:

§ 1. Ved hver af statens gymnasieskoler med eventuelt dertil knyttet kursus til højere forberedelseksamen, statens studenterkursus og Statens kursus til højere forberedelseksamen skal der være et lærerråd, en lærerforsamling og et samarbejdsudvalg.

Stk. 2. Ved gymnasieskoler, hvortil der er knyttet kursus til højere forberedelseksamen, er lærerrådet, lærerforsamlingen og samarbejdsudvalget fælles for skolen og kursus.

Kapitel I. Sammensætning.

1. Lærerrådet.

§ 2. Lærerrådet består af rektor og de ved skolen kursus som tjenestemænd eller på overenskomst ansatte lærere. Andre lærere, der har virket ved skolen/kursus i mindst 2 år, og som i det pågældende skoleår har en beskæftigelse ved skolen/kursus, der svarer til mindst halv stilling, er ligeledes medlemmer af lærerrådet.

§ 3. Lærerrådet vælger af sin midte en formand, idet rektor dog ikke kan vælges. Til varetagelse af formandsforretningerne under formandens forfald vælges en næstformand og til udførelse af sekretærforretningerne en sekretær. Lærerrådet fastsætter selv sin forretningsorden.

Stk. 2. Lærerrådet kan nedsætte udvalg, som afgiver indstilling til lærerrådet.

Stk. 3. Valgene, der foretages på et møde snarest efter skoleårets begyndelse, gælder for et skoleår, hvis ikke andet er fastsat i forretningsordnen.

§ 4. Formanden sammenkalder lærerrådet, når han finder det fornødent, og skal sammenkalde det, når rektor eller mindst en femtedel af rådets medlemmer kræver det. Lærerrådet skal dog holde møde mindst hver anden måned. Er der ikke truffet anden bestemmelse i forretningsordnen, sker indkaldelsen ved opslag på skolen/kursus som regel med 8 dages varsel.

Stk. 2. Formanden fastsætter dagsordenen og meddeler denne ved opslag på skolen/kursus som regel 2 dage før mødet. Rådets medlemmer kan stille forslag til dagsordenen senest 3 dage før mødet. Desuden har eleverne eller elevrådet, hvor et sådant er oprettet, samt det særlige elevråd vedrørende kursus til højere forberedelseksamen ret til gennem det i § 8 omtalte samarbejdsudvalg at få spørgsmål optaget på dagsordenen, undtagen for så vidt angår de i stk. 4, a) og b) nævnte emner.

Stk. 3. Når forslag fra samarbejdsudvalget behandles i lærerrådet, har elevrepræsentanter ret til uden stemmeret at deltage i rådets forhandlinger.

Stk. 4. Elevrepræsentanter kan indbydes til uden stemmeret at deltage i lærerrådets møder i almindelighed eller ved enkelte punkters behandling, hvis lærerrådet indvilger heri, og det ikke drejer sig om

a) sager, der kan afgøres endeligt i samarbejdsudvalget,

b) sager vedrørende følgende emner: fordeling af flidspremier, fastsættelse af principper for tildelingen af gensidige vikartimer, vagttimer og lignende, eventuelle forholdsregler over for elever ved disciplinære forseelser af grovere karakter, time- og fagfordelingsplanen, stillingsopslag, indstillinger om stillingsbesættelser og vikartimers fordeling ved længere vakancer.

Stk. 5. Medlemmerne har pligt til at deltage i lærerrådets møder; eventuelt forfald skal med angivelse af grunden dertil forud meddeles formanden. Møderne afholdes som regel uden for skoletiden.

§ 5. Lærerrådets vedtagelser træffes ved almindelig stemmeflerhed. I tilfælde af stemmelighed er formandens stemme udslagsgivende. Under mødet kan der af hvert medlem stilles forslag til beslutning i henhold til dagsordenen. Alle vedtagelser indføres i en forhandlingsprotokol, der læses af formanden med bistand af sekretæren. Er der holdt afstemning, angives afstemningens emne samt antal stemmer for og imod. Mindretallet kan forlange, at ærmeringer efter kort diklat tilføres forhandlingsprotokollen. Protokollen underskrives af formanden på rådets vegne.

2. Lærerforsamlingen.

§ 6. Lærerforsamlingen består af rektor og samtlige lærere ved skolen/kursus.

Stk. 2. Alle lærere, der underviser i realafdelingen, og alle lærere, der underviser i gymnasieafdelingen, bør være til stede under lærerforsamlingens forhandlinger om oplytning af henholdsvis realafdelingens og gymnasieafdelingens elever. Pligt til at deltage i lærerforsamlingens forhandlinger og afstemninger har dog kun de lærere, der underviser i den eller de klasser, hvis forhold behandles.

§ 7. Lærerforsamlingen indkaldes og ledes af rektor.

Stk. 2. Lærerforsamlingens vedtagelser træffes ved almindelig stemmeflerhed. Over lærerforsamlingens forhandlinger og vedtagelser læses en protokol efter rektors diklat. Er der holdt afstemning, angives afstemningens emne samt antal stemmer for og imod. Der vælges en sekretær for lærerforsamlingen.

3. Samarbejdsudvalget.

§ 8. Samarbejdsudvalget, der er kontaktorgan mellem rektor, lærerråd og elever, består af rektor som formand, formanden for lærerrådet, 2 lærere valgt af lærerrådet og 3 elever valgt af og blandt eleverne. Er der oprettet elevråd, er elevrepræsentan-

terne elevrådets formand og 2 elever valgt af elevrådet blandt eleverne.

Stk. 2. Hvor der er oprettet kursus til højere forberedelseksamen på gymnasiet, jfr. § 1, stk. 2, vælger lærerrådet yderligere en lærerrepræsentant, der underviser på kursus, og eleverne/eleverrådet yderligere en repræsentant blandt eleverne ved det.

Stk. 3. Valgene, der gælder for et skoleår, foretages snarest efter skoleårets begyndelse.

Stk. 4. Samarbejdsudvalget indkaldes af rektor. Indkaldelse skal foretages, når mindst 3 medlemmer forlanger det.

Kapitel II. Kompetence.

1. Lærerrådet.

§ 9. Lærerrådet afgør, henholdsvis afgiver skolens/kursus' indstilling i, følgende sager:

- Indstilling vedrørende forsøgsundervisning.
- Anskaffelse eller fornyelse af undervisningsmidler og større inventargenstande inden for de skolen/kursus tildelte dispositionsbevillinger.
- Indstilling om anskaffelse eller fornyelse af undervisningsmidler og større inventargenstande i andre tilfælde end de under b) nævnte.
- Fordeling af stipendier og flidspremier og ved kostskolerne tilhøje indstilling om fordeling af fripladser.
- Fastsættelse af principper for tildeling af gensidige vikartimer, vagttimer og lignende.

Stk. 2. For så vidt angår de under stk. 1, b) og c) nævnte spørgsmål bør elevrådet, hvor et sådant findes, høres i størst muligt omfang. Ved fordeling af og indstilling om de under stk. 1, d) nævnte stipendier og fripladser har to af elevrådet valgte elever ret til at deltage i lærerrådets forhandlinger.

§ 10. Lærerrådet skal høres om:

- Principperne for elevoptagelse.
- Spørgsmål om eventuelle forholderegler over for elever ved disciplinære forseelser af grovere karakter.
- Antallet af klasser og grenhold.
- Time- og fagfordelingsplaner.

e) Stillingsopslag og indstillinger om stillingsbesættelser for så vidt angår fagkombination.

f) Budgetforslag.

g) Byggesager.

h) Årsprovernes ordning og omfang.

i) Vikartimernes fordeling ved længere vakancer.

j) Ekspeditioner.

k) Skolelokalernes anvendelse til andet formål end skolens/kursus' undervisning.

§ 11. Lærerrådets afgørelser, indstillinger og udtalelser meddeles rektor ved eller ledsaget af udskrift af forhandlingsprotokollen og med oplysning om de i lærerrådet fremsatte forslag samt med angivelse af det antal medlemmer, der har været til stede, og af antallet af stemmer for hvert enkelt forslag.

Stk. 2. Lærerrådet har ikke pligt og ikke ret til at udtale sig om den enkelte lærers forhold.

2. Lærersamlingen.

§ 12. Lærersamlingen behandler spørgsmål om elevernes forhold i relation til deres standpunkt.

Stk. 2. Lærersamlingen skal på passende tidspunkter og navnlig ved skoleårets begyndelse drøfte elevernes arbejdsbyrde med henblik på at opnå en jævn fordeling såvel på ugens forskellige dage som på skoleåret.

I bekendtgørelse nr. 587 af 23. december 1969 om lærerråd, lærersamlinger og samarbejdsudvalg ved statens gymnasieskoler m. m. affattes § 13, stk. 1 og 2 således:

„§ 13. Lærersamlingen behandler desuden spørgsmål om elevens opflytning i en højere klasse. Dette gælder dog ikke ved opflytning af elever på kursus til højere beredelseseksamen. For gymnasieafdelingens vedkommende gælder de i § 22, stk. 6 i bekendtgørelse af 12. marts 1973 om eksamensordningen og karaktergivningens m. v. ved studentereksamen og i gymnasiet fastsatte regler. For realafdelingens vedkommende gælder de i stk. 2-4 fastsatte regler.

Stk. 2. Spørgsmålet om elevens opflytning i en højere klasse afgøres af de medlemmer af lærersamlingen, der har undervist eleven i det forløbne skoleår. Skal spørgsmålet afgøres ved afstemning, jfr. stk. 3, har lærerne i dansk, 1. fremmedsprog og regning/matematik hver 4 stemmer, lærerne i 2. fremmedsprog, fransk, naturfag, historie, geografi, biologi hver 2 stemmer og lærerne i religion, musik, formning håndarbejde, husgerning, sløjd og legemøvelser hver 1 stemme.“

3. Samarbejdsudvalget.

§ 14. Samarbejdsudvalgets opgave er gennem gensidig information og forhandling at fremme samarbejdet mellem lærere og elever, fremskynde sagers løsning og koordinere læreres og elevens bestræbelser.

Stk. 2. Samarbejdsudvalget træffer inden for de bevillingsmæssige rammer afgørelse vedrørende fællestimer og studiekredse samt i følgende sager, der vedrører elevernes trivsel: a) faciliteter, b) praktiske forhold, c) fritidsaktiviteter, d) fællesarrangementer så som skoleballer, skolekomedier, sportstævner m. m.

Stk. 3. Samarbejdsudvalget affatter desuden skolens/kursus' ordensregler. Kan der ikke opnås enighed herom i samarbejdsudvalget, træffer rektor afgørelse i sagen. Denne afgørelse kan af ethvert af samarbejdsudvalgets medlemmer forelægges for undervisningsministeriet, direktoratet for gymnasieskolerne og højere beredelseseksamen.

Stk. 4. Samarbejdsudvalget kan ikke udtale sig om eller på dagsordenen optage sager, som vedrører skolens/kursus' fag- og timefordelingsplan eller den enkelte lærers forhold eller undervisning. Sager vedrørende enkelte elever kan kun behandles, hvis den pågældende elev er indforstået hermed.

det administrative arbejde

1. Skolens bibliotekar er lektor Rokkjær.
2. Boginspektør er adjunkt Flemming Schmidt. Han administrerer indkøb af lærebøger og står for boguddelingen. Flemming Schmidt træffes i reglen i bogdepotet i kælderens i frikvarterer 12.10 - 12.20.
3. Skemalægningen foretages to gange om året, denne opgave varetages af adjunkt Jes Retbøll og adjunkt Bent Wolmar.
4. Til HF-kursus er knyttet en studievejlederinstitution. Studievejledningen forestås af lektor Hanna Kristensen (1 HF) og adjunkt Jørgen Sørensen (2 HF), og de står til rådighed for HF-eleverne med alt, hvad der vedrører HF-forhold såsom valg af tilvalgsfag, specialeskrivning m.m.
5. Både for gymnasiet og HF gives der timer i studieteknik. For HF's vedkommende forestås disse timer af studievejlederne, i gymnasiet af nogle af klassens lærere.
6. Studie- og erhvervsvejledere er adjunkterne Jørgen Poulsen og Flemming Schmidt. Vejledningen gives i form af orienteringstimer, konsultation i erhvervsvejledernes træffetider på biblioteket (se oplag senere) og adgang til håndbøger og andet orienterende materiale på biblioteket.
7. Funktionen indre inspektion, d.v.s. tilsyn med elevernes færden, varetages af adjunkt Bent Wolmar. Endvidere fører han tilsyn med forsemmelsesprotokollerne og forestår placeringen af eleverne ved de skriftlige prøver og eksaminer. Han bistår ved udarbejdelsen af planerne for de skriftlige eksaminer, årsprøver og terminsprøver, ligesom han assisterer ved den praktiske udførelse af skema for mundtlig eksamen og årsprøver.
8. Administrativ inspektør er lektor Ole Nielung. Han bistår rektor med administrationen i almindelighed og tilrettelægger årsprøver, terminsprøver og forældremøder. Han fører de daglige skemasamdringer som følge af kollegers sygdom, fravær af tjenstlige årsager, lærerkandidatprøver m.m.
9. Skolens sekretærer er fru Elise Bräuner og fru Grethe Thomsen. Fru Bräuner fører skolens daglige regnskab, ordner karakterprotokoller og foretager den praktiske del af udsendelse af meddelelser og breve fra skolen. Hun træffes daglig på skolen i skoletiden. Fru Thomsen står for de praktiske funktioner på HF-kontoret, og hun har at gøre med administrationen af Statens

uddannelsesstøtte.

Tre gange om ugen assisterer fru E. Hanberg Sørensen på kontoret med ajourføring af elevkartoteker, elevlister og andre funktioner i forbindelse med elevernes forhold.

Ole Nielung.

regnskabet

Skolen sorterer under staten, og de fornødne midler til driften stilles til rådighed af undervisningsministeriet.

Lønninger, honorarer m.m. overføres af Statens Lønansvsningskontor direkte til de enkelte lønmodtagere. Alle øvrige udgifter betales af skolens kasse, der får løbende tilskud fra undervisningsministeriet.

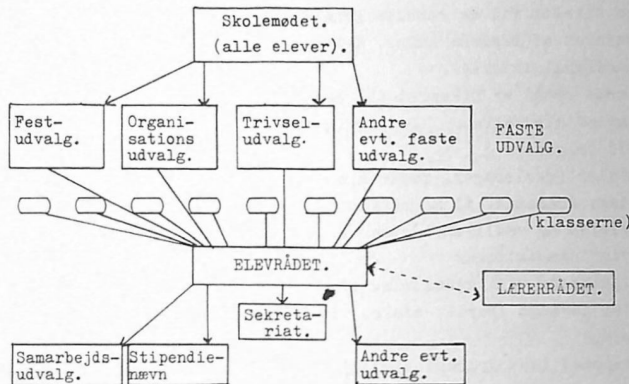
De fleste konti er fikseret til bestemte beløb, som regel afhængigt af elevtallet. De vigtigste konti er i finansåret 1974/75 følgende:

Læremidler (skolebøger, papir m.m.)	kr. 305 pr. elev.
Formning, dramatik, filmkundskab	" 44 " "
Anskaffelse og vedligeholdelse af undervisningssamlinger	kr. 31.500 + " 42 " "
Anskaffelse og vedligeholdelse af inventar iøvrigt (borde, stole, vinduer m.m.)	" 42 " "
Ekskursioner (kun gymnasieelever)	" 22 " "
Udgifter til elevrådsarbejde (gymn. + HF). Beløbet udbetales af rektor, efterhånden som udgifterne afholdes.	kr. 2000
Fællesarrangementer (foredrag, koncerter m.m.)	" 4000
Udgifter til brændsel, belysning, rengøring m.m. afholdes efter behov.	

Til vedligeholdelse af bygninger stilles et beskedent beløb til rådighed til nødvendige reparationer. Med års mellemrum gennemgås bygningerne af den kongelige bygningsinspektør, og eventuelle større reparationer aftales. Særskilt bevilling gives til vedligeholdelse af friarealer (have, sportsplads). Anvendelsen af de enkelte konti er nøje fastlagt, og hvad der eventuelt spares på én konto, kan ikke overføres til en anden. I finansåret 1973/74 udbetaltes af skolens kasse 1,3 mio kr.

Knud Nygård.

elevorganisationen



Skolemødet er elevorganisationens øverste besluttede myndighed. De faste udvalg nedsættes på det første skolemøde. Elevrådet konstituerer sig selv. Elevrådet har to repræsentanter i lærerrådet, og lærerrådet to repræsentanter i elevrådet. Medlemmer af elevråd, samarbejdsudvalg og de faste udvalg skal sikres en arbejdsperiode på 1 måned, de kan herefter skiftes ud af det organ, der har valgt dem.

Anders Mikkelsen, 2z.

LOVE FOR ELEVORGANISATIONEN PÅ ÅRHUS STATSGYMNASIUM.

(Vedtaget på skolemødet den 30-4-1974)

- Den første uge i skoleåret vælger hver klasse på skolen et medlem af elevrådet. Elevrådet varetager elevernes daglige interesser og er elevernes besluttede organ, medmindre et flertal i rådet, 1/3 af skolens elever med underskrift eller en enig klasse med underskrift kræver et spørgsmål sendt ud til afstemning i klasserne eller en indkaldelse til skolemøde.
- Blandt klasserepræsentanterne vælger elevrådet 3 medlemmer af samarbejdsudvalget; disse kan pålægges fast mandat.
- Skolemødet er elevernes øverste besluttede myndighed. Skolemødet kan indkaldes jvf. §1, sædvanligvis med 8 dages varsel, men i ekstraordinære tilfælde kan mødet indkaldes med 2 skoletimers varsel. Et sådant ekstraordinært skolemøde kan kun indkaldes, såfremt 3/4 af elevrådet eller et flertal af skolens elever skriftligt anmoder herom. Skolemødet ledes efter en fastsat forretningsorden: Ved en indkaldelse skal der følge en motiveret dagsorden for skolemødet, som efter forelægning for elevrådet ophænges på opslagstavlen. På første møde efter skoleårets start vælges en dirigent samt 8 stemmeoptællere, der fungerer hele skoleåret. Dirigenten og stemmeoptællerne træder ud af funktion, såfremt de er blandt forslagsstillerne, og skolemødet vælger da dirigent samt stemmeoptællere. Ved en afstemning skal forslaget (-ne), der stemmes om, være skrevet op, så de er synlige for alle (duplikeret, på en tavle ell. lign.) Afstemningen foregår ved, at hver stemmeberettiget udfylder een af de på forhånd udleverede stemmesedler og afleverer dem ved salens udgang. Senest 14 dage efter skoleårets start skal der afholdes skolemøde. På dette møde vælges medlemmer af de faste udvalg.
- Ønskes et spørgsmål sendt ud til afstemning i klasserne, skal der senest 2 timer før afstemningen skal foregå udsendes et duplikat til klasserepræsentanterne med angivelse af det spørgsmål, der skal tages stilling til, samt forslagsstillerne. Stemmeoptællingen foregår ved samlet opgørelse af de afgivne stemmer. Duplikatet returneres til sekretariatet med angivelse af stemmefordelingen.
- Faste udvalg kan nedsættes, såfremt skolemødet godkender retningslinjerne for deres arbejde. Retningslinjerne må være udarbejdede af forslagsstillerne, og efter skolemødets godkendelse vedføjedes de "Love for elev...". Ønsket et fast udvalg at råde over et beløb fra elevrådet, må elevrådet skriftligt ansøges herom. De faste udvalg udpeger hver et medlem til elevrådet.
- Medlemmer af elevråd, samarbejdsudvalg og faste udvalg skal sikres en arbejdsperiode på mindst een måned, men kan herefter udskriftes af det organ, der har valgt dem.
- Elevrådet mødes på en fast ugedag. Sekretariatet afhænger en motiveret dagsorden på opslagstavlen senest dagen før mødet. Ekstraordinære elevrådsmøder kan indkaldes enten ved annoncering på det ordinære møde eller ved ophegning af dagsorden samt annoncering over højttaler anlægget. Afgørelser træffes ved alm. stemmeflertal. Der føres protokol, som danner grundlag for referat på det følgende informationsmøde. Klasserepræsentanterne har pligt til at informere klassen om elevrådets arbejde, samt, hvis klassen ønsker det, at rejse eventuelle sager på elevrådsmøder. Bortvises en elev fra skolen, kan elevrådet, såfremt eleven selv ønsker det og overværer mødet, diskutere bortvisningen. På skoleårets sidste elevrådsmøde pålægges 2 klasserepræsentanter at indkalde til det konstituerende elevrådsmøde ved det nye skoleårs start. Disse 2 repræsentanter har samtidig pligt til at informere skolens elever om elevrådets funktion og opbygning.
- De faste udvalg er åbne for alle interesserede og skal annoncere møderne på opslagstavlen. Elevrådet fungerer som økonomisk koordinator mellem udvalgene og skal til dette formål vælge en kasserer, som hvert kvartal forelægger et skriftligt regnskab for elevrådet. Elevrådsmøderne er åbne for tilhørere.
- Lærerrådet sender 2 observatører til elevrådet. Elevrådet udpeger 2 klasserepræsentanter som faste observatører ved lærerrådet. På det følgende elevrådsmøde aflægges referat.
- Elevrådet konstituerer sig selv.
- "Love for elevorganisationen på Århus Statsgymnasium" skal uddeles til samtlige skolens elever ved skoleårets start.

II SYNSPUNKTER eleven

Det er nu snart et år siden, at min årgang begyndte på gymnasiet. Vi mødte selvfølgelig alle op med større eller mindre forventninger, alt efter hvordan den folkeskole, som vi havde taget afsked med, havde oplyst sine "gymnasieegnede" elever om, hvad der ventede dem. Trods det store arbejde, som "gamle" elever og lærere ved gymnasiet gjorde for at gøre os hjemmevante på skolen i løbet af nogle introduktionsdage, varede det dog alligevel et stykke tid, før vi havde dannet os et virkeligt billede af skolen. Om man blev skuffet eller glædeligt overrasket er vel individuelt, og derfor skal jeg her ikke forsøge andet end at give en personlig beskrivelse af skolen og gymnasie miljøet, som jeg oplever det.

Det turde være klart, at de fleste elever har den opfattelse, at det væsentligste formål med gymnasieuddannelsen er tilegnelsen af de færdigheder, som kræves for fortsat studium ved en højere læreanstalt, og selvfølgelig lægges der vægt på arbejdet mod den afsluttende eksamen, som efter tre års blod, sved og tårer sammenfatter og bevisligger elevernes eventuelle kvalifikationer.

Måske derfor er interessen for at gå ind i en debat om ens egen uddannelsessituation ikke særlig stor. Man indordner sig under de vilkår, der nu en gang er til stede, og generelt godkender man de holdninger, som skolen står for.

På en skole som Århus Statsgymnasium findes der forskellige organer, som giver eleverne mulighed for at øve en vis medindflydelse på de ting, som vedrører deres daglige arbejdsplads. Man kan diskutere, om elevindflydelsen er af passende størrelse, men først og fremmest står dog et problem i forgrunden: Udnyttelsesgraden af de demokratiske institutioner, som allerede eksisterer. Skolen har således et elevråd, som har til formål at varetage elevernes daglige interesser. Formelt består det af repræsentanter fra alle klasser på skolen, men i realiteten træffer rådet beslutninger for en meget beskeden del af elevmassen, da mødeprocenten er særdeles svingende (og især omkring nulpunktet). De ugentlige fællesmøder, som må skønnes at være af interesse for alle elever, der tænker blot en smule ud over snævre faginteresser, er så dårligt besøgte, at der kan stilles et stort spørgsmålstegn ved deres

berettigelse. Andre forsøg, der er gjort på at aktivisere eleverne og igangsætte en debat om undervisningens indhold og om de undervisningsmidler, der anvendes, er på grund af svigtende elevinteresse faldet til jorden.

Jeg tror ikke, at denne manglende aktivitet skyldes en principiel modstand mod at gå ind i en saglig debat, som måske kunne føre til ændringer, baseret på elevensker, men derimod den ovenfor skitserede indstilling, som går ud på, at gymnasiet jo blot er et sted, hvor man får sin eksamen. Desuden findes der stadig en angst for at stille sig selv og sine meninger til skue, en angst for at bidrage med mere end det af ministeriet krævede. En konsekvens af, at man nok ønsker elevarbejde ud over det rent faglige, men blot ikke selv ønsker at deltage deri, bliver, at de muligheder for indflydelse, som eleverne har tilkæmpet sig, bliver lagt i hænderne på det fåtal af elever, som yder et arbejde på dette område. Man ønsker ikke en gang at tage stilling til det arbejde, som de aktive udfører, og derfor har elevarbejdet i mange tilfælde ikke støtte af et elevflertal. En gang imellem kan en meget stor del af elevmassen aktiviseres, som f.eks. under forårets demonstrationer mod nedskæringerne i uddannelsesstøtten; naturligvis var det væsentligt, at eleverne her gjorde deres stilling til spørgsmålet klart, men det bliver uvæsentligt, når man derefter ikke er interesseret i at gå ind i en mere dybgående debat om gymnasieuddannelsen, som indeholder problemer, der er mindst lige så væsentlige som SU.

Når et mindretal repræsenterer elevmassen udadtil, skaber det problemer, når det viser sig, at de fremsatte ofte yderliggående synspunkter ikke har solid baggrund i de for det meste ret moderat indstillede elever. Det er efter min mening særdeles vigtigt, at de aktive sørger for at skabe opbakning bag synspunkterne, og at denne opbakning faktisk er til stede, når eleverne repræsenteres udadtil, for en falsk progressivitet er innet værd. Man må søge at aktivisere eleverne i en debat og et arbejde og ikke udnytte deres passivitet til at fremme egne synspunkter. Det er ikke blot på elevsamarbejdsrådet, at der savnes en større aktivitet. Der er generelt meget få aktiviteter på et sagligt plan, og de eksisterende er ofte præget af en vis overfladiskhed. Naturligvis lever undervisningen i de en-

kelte fag i reglen op til de krav, der er stillet, men ud over dette rent kontante, som er nødvendigt for opnåelsen af det eftertragtede eksamensbevis, sker der ikke synderlig meget, som i kraft af sin kvalitet kan aftvinge nogen interesse. Det er så meget mere beklageligt, som man er henvist til at tilbringe en stor del af sin tid på skolen, hvis man skal overholde forseemmelsesbestemmelserne (og det skal man jo).

Gymnasiet er i det store og hele en god arbejdsplads med et afslappet og alligevel disciplineret arbejdsklima. Der er dog med den store foregelse af elevtallet i gymnasieskolen op gennem tresserne opstået et problem: Indholdet i undervisningen opfattes af eleverne ikke i enskværdig grad som relevant for dem og deres situation. Det er meget væsentligt at gøre undervisningens indhold så meningsfyldt som muligt for dem, som skal modtage den. Der er gjort forskellige forsøg på at ændre hovedvægten i de enkelte fag, men dette tilsærler dog ikke, at en radikal ændring af gymnasieskolen inden længe vil blive nødvendig. Man kan nemlig ikke længere fastholde det studieforberevende som gymnasiets formål, når et stadigt stigende antal optages. Man må i stedet udvide gymnasiets tilbud ved at inddrage andre uddannelser for de 16-19-årige i samme system og sikre, at alle modtager tolv års uddannelse. Kun dette kan fjerne den sociale skævhed, som i dag er så typisk for gymnasiet og de højere uddannelser. Det siger sig selv, at en sådan ændret gymnasieskole må have et ganske andet indhold end det, den står for i dag: Nok skal en del af det gamle fastholdes, men der må tilføjes en mængde nye elementer, svarende til de uddannelser, der samordnes. Men jeg skal ikke fortabe mig i betragtninger over den fremtidige gymnasieskole, men slutte med en konklusion, som måske kan være til nytte for det kuld nye elever, som i år starter inden for det gode, gamle system.

Det er meget væsentligt, at man gør sig sin egen situation i uddannelsesforløbet klart, og at man tager aktivt del i arbejdet med at tilrettelægge undervisningen. Man må selv yde en vis indsats for at kunne få forståelse for de ting, man beskæftiger sig med. Der findes muligheder for medbestemmelse for eleverne, og det er vigtigt, at disse udnyttes. Man må ikke se skolen blot som et arbejdssted fra kl. 8-14, men som et sted, hvor man tilbringer en stor del af sin tid, og som vil have betydning for ens videre uddannelses- og dermed livsforløb. Derfor skal man ikke blot på det undervisningsmæssige plan gøre sin indflydelse gældende, men også gøre sit til at skabe spændende miljømæssige rammer omkring arbejdet.

morten christiansen lsa.

En 3. g'ers tanker om skolen lige inden skoleporten lukkes bag ens ryg.

Nu nærmer den tid sig, hvor jeg skal afslutte min skolegang på denne her skole - Århus Statsgymnasium. Og hvordan var det så at gå på den her skole? Var det så den "søde" skoletid, som så mange jo siger mange år efter at de har forladt skolen? En ting som slog mig, da jeg kom på skolen, var at den var pokkers stor, - der var en masse mennesker, som man ikke kendte, og man følte, at der skete en masse ting, uden at man egentlig havde føling med dem. Efterhånden kom man ind i tingene - HVIS MAN VEL AT MÆRKE GAD AT SÆTTE SIG IND I DEM - og fandt ud af, at der var et samarbejdsudvalg, et elevråd, LAK, DGS, og sådan lidt forskelligt. Jeg skriver med vilje "vel at mærke gad at sætte sig ind i tingene", - fordi det knagme er alt for få, der gider at lave noget arbejde. I de tre år, hvor jeg har sat mine ben på den her skole, har jeg faktisk siddet i alle de udvalg, der er på skolen på et eller andet tidspunkt, og der har jeg erfaret, at det kun er samarbejdsudvalget, der fungerer kontinuerligt, mens andre sådan fungerer lidt op og ned og endnu nogle andre udvalg blot blir stiftet og aldrig nogensinde får lavet en brik. Det er jo temmelig sørgeligt at opsummere de erfaringer, der er med det organisatoriske arbejde. Dette skyldes for en stor del, som jeg før har nævnt, at det er på meget få skuldrer, dette arbejde ligger. Og der er grænser for, hvor meget man vil bruge af sin fritid på skolearbejdet, når man har på fornemmelsen, at alt folket er bedøvende ligeglade. Det bliver også i længden temmelig udemokratisk, at det er få, der tager beslutningerne. Altsammen har selvfølgelig ikke været ak og ve, - undertiden har der faktisk været en meget stor aktivitet - det, der blot er fejlen, er at folk så falder fra, når der ikke er noget ekstraordinært. Her i foråret især har der både for HP-studerende og gymnasieeleverne været grund til at vise deres utilfredshed med en vis mindretalsregerings asociale spareplaner. I denne forbindelse må man sige, at der kom fut i folk. Der blev skrevet resolutioner, lavet løbesedler, lavet transparenter, osv. og mange deltog i arbejdet, desuden nedlagde eleverne arbejdet i protest. Disse erfaringer viser, at der er nogle, der gider at lave noget når det gælder. Hvis det så ser nogenlunde ud med elevrådsarbejdet, - så må jeg sige, at det er endnu sløjere med LAK og DGS arbejde og det forskellige udvalgsarbejde, der foregår på skolen.

Der er jo ikke kun rent organisatoriske problemer at tage sig af, - der er også det vigtigste arbejde - skolegangen. Da jeg kom i l.g., fik vi at vide, at der var blevet lavet nogle nye betænkninger fra undervisningsministeriet, som bl. a. gik ud på, at eleverne skulle inddrages i tilrettelægningen af pensummet. Dette syntes jeg er en vigtig ting, fordi det kan være medvirkende til, at man fatter større interesse for fagene. Denne ret til medbestemmelse har dog haltet for mange fags vedkommende, fordi nogle lærere overhovedet ikke har været interesseret i at inddrage eleverne. For andre fags vedkommende har denne ret til medbestemmelse været en narresut, fordi de pensakrav, der kræves fra ministeriets side, er så tidskrævende, at man ikke kan få mulighed for en valgmulighed. Og så kan man godt undre sig over, hvad man forstår ved medbestemmelse fra direktoratets side.

Jeg vil dog heller ikke på den anden side mene, at eleverne er særlig meget oppe på mærkerne - for det første fordi vi ikke bliver gjort opmærksomme på, at vi har den ret (det er hos meget få lærere at man diskuterer betænkninger og den slags, og vi får ikke engang udleveret den, når vi begynder på skolen), - og desværre fordi der er mange, der er ligeglade, selv om de ved, at vi har en slags medbestemmelse. I foråret hvor vi havde en temadag, viste det sig, at flertallet af de deltagende elever var interesseret i at få medbestemmelse på de ting, som de beskæftigede sig med - så kan man så stille det spørgsmål, om det er medbestemmelse i teorien eller i praksis.

Der er sikkert mange flere ting, som jeg burde omtale, men jeg tror, at det ville munde ud i en temmelig kedelig konklusion, så det vil jeg undlade - i stedet vil jeg opfordre til, at der også næste år blir spyttet i hænderne og kommet i gang med noget organisatorisk arbejde og sørget for, at så mange som muligt blir inddraget i det. Der er masser at tage fat på lige fra samarbejdsudvalg, elevråd, LAK, DGS, skoleblad, elevlokaler, DUS-århus, osv. osv. Go fornøjelse.

Tine Bock.

Kære "gamle" Statsgymnasium.

Tillad mig, en af dine elever, et øjeblik at poetisere om hvad du daglig må kaper, uden dog at postulere ej heller dit rygte at spolere.

Se, næsten daglig folk arriverer indeholdende en masse ideer. Mest de agiterer og kværunder, kun sjældent de diskuterer. Matematikere differentierer, integrerer forsøger at subtrahere, dividere samt dominere. Sproglige artikulerer, analyserer, mere de gestikulerer end argumenterer. H.F.ere "studerer og studerer", specialer leverer i at tyrannisere. Lærere kompromitterer og accepterer til eksamen de elever guillotinerer. Og øverst rektor regerer. Han ved hjælp af sin mikrofon annoncerer: "Nu vil jeg ha' lov til at filosofere, inden jeg mit ørinde serverer ..."

Skole, jeg undrer og spekulerer hvordan du alt dette kaper uden at krepere.

I HF'er.

elevrådet

Mens skoleåret 72-73 var et dystert år i elevrådets historie, har vi i 73-74 kunnet spore en vis fremgang. Denne fremgang har vist sig ved større aktivitet både i og udenfor elevrådet, dette skyldes måske den store uro omkring studiestøtten og uddannelsessituationen i det hele taget. Elevrådet har dog ikke kun været optaget af disse problemer, men har også behandlet skolens indre anliggender, herunder kommunikationen på skolen. Gymnasiedvaskheden har også her på skolen vanskeliggjort kontakten mellem de forskellige grupper på skolen (elevråd- lærerråd- elever o.s.v.). Dette har vi prøvet at råde bod på ved at genoprette skolebladet "SCRIPTUS", som er åben for alle indlæg. Endvidere arbejder elevrådet for øjeblikket (april 74) med en ændring af lovene for elevorganisationen, som, hvis den bliver gennemført, gerne skulle resultere i en fastere kommunikation og arbejdsform.

For første gang i lang tid er der kommet nogle elever med i stipendiemvnet; eleverne har altid haft ret til at have repræsentanter i mvnet, men der har ikke været nogle elever før nu, der har gidet. Deres opgave er at vejlede andre elever om støttemuligheder. Vi er også blevet medlem af D.G.S. (danske gymnasieelevers sammenslutning), dette blev besluttet ved en afstemning blandt alle eleverne, hvor der altså var et flertal for medlemskab. Elevrådet har også prøvet på at få indblik i skolens økonomi, og har derfor haft et møde med rektor, desværre var der mindre end halvdelen af klassepræsenterne der mødte frem (mødet var udenfor skoletiden). Elevrådet ønsker en større viden om skolens økonomi, for derigennem at få mulighed for indflydelse på pengenes anvendelse. Dette er nok en sag af længere varighed, da det er en indviklet affære og da lovene (regulativerne) ikke giver eleverne mægen medbestemmelse.

Noget af det vigtigste elevrådet i år har beskæftiget sig med oprettelsen af faggrupper. Vi ønsker igennem disse at få større indflydelse på undervisningen (tilrettelæggelsen, læremidler o.s.v.). Dette stiller store krav til de involverede elever, og det har vist sig, at der er alt for lille tilslutning. Det er meningen, at disse faggrupper skal gå igang med det vir-

kelige arbejde i begyndelsen af skoleåret 74-75, så der er stadig mulighed for at komme med i arbejdet, også for de nye elever.

Alt ialt har skoleåret 73-74 været et godt år for elevrådet, og hvis man kan få arbejdet ind i en fastere form, vil elevrådet kunne komme til at fungere som det var hensigten.

Henning R. Jensen 2.z.

Anders Mikkelsen 2.z.

samarbejdsudvalget

Prokostmøde en gang om ugen. Mødet er åbent. Det forekommer, at andre end medlemmerne er til stede. Der snakkes - løst og fast - indtil en eller anden ønsker sag(er) behandlet. Så snakkes der igen (om sagen). Hvis vi er heldige - nogen husker det/ og det ikke ringer - noteres resultatet i protokollen. Hvis vi igen er heldige, er der nogen, der husker at følge sagen op, d.v.s. foretage det fornødne iflg. protokollatet og/eller på næste møde spørge, om det er sket.

Jørgen Poulsen.

samarbejdsudvalget (fortsat)

I spørgsmål om fællestimer og i visse sager, der vedrører elevernes trivsel, har samarbejdsudvalget beslutningskompetence, men ellers udgør vi et kontaktoorgan, der gennem "information" og "forhandling" skal 1) "fremme samarbejdet", 2) "fremskynde sagers løsning" og 3) "koordinere læreres og elevers indsats" (se Bekendtgørelsen).

Samarbejdsudvalget fungerer, men man kan sætte spørgsmålstegn ved,

- 1) om medlemmerne i rimelig grad er repræsentative for de grupper, de repræsenterer (og selvfølgelig om de skal være det - evt. med bundet mandat).
- 2) om frokostmødeformen (25 min.) er egnet.
- 3) om en udvalgssekretær, der fastlægger dagsorden og følger afgørelserne op, ikke ville betyde en højst tiltrængt strømning af udvalgets arbejdsform.

Det sker, at samarbejdsudvalget diskuteres ud fra synsvinkler som beslutningskompetence og paritetisk sammensætning.

Hvis udvalget fik tillagt større beføjelser, ville arbejdet selvfølgelig forekomme vigtigere end nu.

Hvis der i udvalget var lige mange elever og lærere, ville møderne sikkert forløbe på nøjagtig samme måde som nu. Normalt afgøres sagerne i enighed - uden afstemning.

Men det, der efter min mening er afgørende for samarbejdsudvalgets betydning i skolens liv, er, at medlemmerne er interesseret i at tage spørgsmål op til effektiv behandling. Så ville man kunne "fremme", "fremskynde" og "koordinere" meget andet end fællestimer.

Jørgen Poulsen.

lærerrådet

Unægteligt noget beklemmende, men den første mønstring af slidsomt indhæstede indtryk fra lærernes generalforsamlinger - hvad frembringer den andet end: Lidt skyldbevidst irritation over atter at miste en arbejds-naturligvis-aften; formanden rømmer sig: Mødet er åbnet; stor stånej om småting og vice versa; gode tanker og slette påfund; snakkemaskiner og strikkemaskiner; desighed og pludselig opvågnen; den obligatoriske håndmad og efterskylning; trivialiteter og sprængstof; akademiske diplomater og ditto gadedrenge; hvad nyt på bibliotekets hylder; kvikke udvalg og begravelsesudvalg; fronters opståen, optøning eller tilkastning; tilfredshed og fortrydelse - den absolutte fornuft afgik ved døden i aftes kl. 11.

Ved anden mønstring: Måske vi lærere ikke er så forskellige fra eleverne, omend vi vel alle til tider kun har hovedrysten (hvis ikke værre) til overs for deres evige organisatoriske problemer. Vi holder nok vore møder som lovbealet og måske lidt til; men hvor ofte i entusiasatisk bevidsthed om at udeve en uundværlig og kontinuerlig funktion i et ganske vist begrænset arbejdspladsdemokrati og ikke kun fordi visse ting nu engang skal gøres? Vi vil gerne have - mere eller mindre - medbestemmelse, men har osse forbasket travlt og hovedet fyldt med fag og andre gode ting. Vi kommer, når der kaldes - sådan da, men har osse vores mødepligt, lever under den mindre gruppes større pres og har trods alt beføjelser, vi finder væsentlige. Vi træffer storslåede beslutninger og indstillinger, en enkelt gang endda mindre storslåede - og sidder næste år i timer over samme sag, hvis ikke luften simpelthen er gået af den mod vort ønske. Vist er det svært at være demokrat - osse i et demokrati, hvor det findes.

For nogle elever tegner et lærermøde sig antagelig som et møde i CK's øverste direktion eller en aften i frimurerlogen, fortroligt, sammenspiet og måske lidt konspiratorisk. Læste deres observatører opgaven, ville de vide bedre. Hvor formelt begrænset lærermødets kompetence- og dermed diskussionsfelt end er, så er det dog bredt nok til at vise, at lærerne for så vidt er helt menneskelignende, som de kan være og meget tit er uenige. At deres uenighed ofte ytrer sig halvkvalt i bagateller, kan ikke uden videre tolkes derhen, at den ikke

gælder større sager som elevindflydelse og Moseloven, skolesyn og Morten Lange. På den anden side har naturen dog med sikkerhed skænket osse lærerne, "ut humanitatis non parum haberent" (en impuls til tværfagligt samarbejde, dvs. de sproglige hjælper matematikerne), ligesom de kender betydningen af gode kollegiale forhold, ikke mindst når kollegaskabet skal vare gennem år. Mellem disse to tendenser har lærerne på deres moder både en svær balancegang at udføre og til stadighed genstande, som vil trænge til afklaring.

Alt dette gælder de i bekendtgørelsen af 23-12-1969 anordnede lærerrådsmøder og de deraf flydende sager. De samme sted stående bestemmelser om lærerforsamlinger, der med de smukke ord "behandler spørgsmål om elevernes forhold i relation til deres standpunkt" samt "spørgsmål om elevers opflytning i en højere klasse", turde næsten - sammenholdt med cirkulære af 26-3-1973 om evaluering og meddelelser til hjemmene - kunne tale for sig selv. Vi lader dem i hvert fald gøre det med forsikring om, at her er meget lidt mystisk, og med konstateringen af, at det, der måske føltes som disse moders vanskeligste opgave, nemlig beslutningen om oprykning eller ej, nu i sidste ende er lagt fra lærerne over på eleven og forældremyndigheden. En aflastning, ja bestemt - men af hvem?

Poul Jensen.



TEACHERS WOULD LIVE....

III SKOLEÅRET 1973/74 fællestimerne

Det er en banal sandhed, at en offentlig skole må afspejle det samfund, den tjener; hvorfor skulle samfundet ønske en skole, hvis det ikke udsprang af mere eller mindre bevidste ønsker om at opdrage børn og unge til at overtage de værdier, som samfundet bygger på. En sådan værdi er f.eks. specialiseringen. For at et moderne samfund kan fungere, kræver det en lang række poster besat med folk, der hver på deres felt har en særdeles dybtgående viden: lægen, ingeniøren, psykologen, økonomen. Hver for sig sidder de inde med en specialviden, som er nødvendig, men som i en lang række tilfælde gør samtale på tværs af faggrænser umulig. Hvad ved landmanden om forholdene på et bryggeri? Hvad ved mureren om arkitektens arbejde?

Da skolen arbejder på at give eleverne grundlag for at kunne gå ind i samfundet, så må også den arbejde med på det endelige resultat, specialiseringen. Det viser sig ved, at det allerede på et ret tidligt trin er nødvendigt at give eleverne en betydelig viden, for ellers er en senere specialisering en umulighed, fordi denne specialisering i mange tilfælde er så dybtgående, at den samtidig er tidkrævende.

Mere væsentligt i denne sammenhæng er, at opdelingen ude i samfundet som følge af det forrige afspejler sig i skolen: man har klassetrin, så lg ikke arbejder sammen med 3g; man har dagen skåret ud i lektioner på 50 min., hver dækkende et fagområde; man har HPer, matematikere, nysproglige, gammel-sproglige; man har lærere og elever, rengøringspersonale og pedel.

Formålet: at ruste eleven så godt som muligt til at kunne leve op til de krav, samfundet stiller.

Og omkostningerne: at skolen, forstået som et levende arbejdsfællesskab, er ved totalt at forsvinde. Hver lille celle fungerer uafhængigt af de andre små celler; lærerne har deres værelse, eleverne deres; lg kender ikke 2HF, og hvad man laver i historie vedrører ikke, hvad man laver i dansk; elever sviner frokoststuen til, rengøringspersonalet fejler svineriet op.

At sætte noget ind mod denne senderdeling af skolen er det samme som at tro, at man kan modarbejde noget, der synes naturligt nødvendigt. For i det store spil af kræfter i verden er vores skole jo

kun en ubetydelig, meget afhængig del.

Alligevel er der muligheder; små, egentlig latterlige, af mange anset for overfladekrusninger.

Men alligevel.

Et sådant lille forsøg på at modarbejde selvtilstrækkeligheden er skolens fellestimer. I bekendtgørelsen om undervisningen i gymnasiet står der bl.a.: "Fellestimerne skal samtidig styrke elevernes fornemmelse af, at gymnasiet er en helhed på tværs af delingen i linjer, grene og klasser."

Men her oplever man, at hvad der var tænkt som en, omend såre beskeden, hjælp til at gøre skolen mere sammenhængende, bliver institutionaliseret, dvs. bliver gjort til noget lige så mekanisk som kravet om, at en lektion skal være på 50 min. Det antal fællesarrangementer, som pengene giver mulighed for, bliver vel i de fleste tilfælde affholdt, men det opfattes på skolen som f.eks. en invitation fra Århus Teater til gratis at overvære generalprøven: nogle kommer, andre kommer ikke; nogle kommer dryssende, andre siver ud.

Det kan skyldes, at udbuddet af den slags arrangementer i en by af Århus' størrelse er så omfattende, at elever og lærere får deres behov for sådanne arrangementer dækket andetsteds. Men det kan skyldes, at man har givet op over for specialiseringskravet og stiltiende accepteret, at skolen er en institution, hvor man kommer for at få og give en bestemt viden, som er nødvendig for elevens videre færdsel i det stadigt mere sindrige båsesystem, i stedet for at holde fast ved, at en skole, selv om den er stor og specialiseret, dog stadig kan være andet og mere, et miljø i dette ords organiske betydning, et sted, hvor man ikke alene kommer, fordi enhver jo nu har en arbejdsplads, men hvor man kommer, fordi arbejdspladsen ikke kan adskilles fra ens øvrige tilværelse.

Jørgen Sørensen.

Berlinekskursionen

3.x. foretog i perioden 12.-17. februar en studietur til Berlin, den splittede by midt i DDR. Vi tilbragte ca. 1½-2 dage på hver side af muren, der deler byen i øst og vest. Vi havde forinden i vores historieundervisning beskæftiget os en del med spændingerne imellem Øst- og Vestberlin og hele tysk-landsspørgsmålet efter 2. verdenskrig, og formålet med turen var, at vi selv skulle danne os et indtryk af udviklingen i de to bydele siden da.

Vi var først indkvarteret i Vestberlin på "Studentenhotel" i Meininger Strasse tæt ved Kurfürstendamm. I den tid vi var i vest-, var der transportstrejke, og det medførte, at vores guide ikke mødte op, og at vi derfor selv måtte gå rundt, hvilket igen medførte, at programmet ikke blev gennemført helt som planlagt. Vi kom dog på en bustur rundt i byen, så vi fik set nogle forskellige sider af denne kolossale storby. Kontrasterne bestod i de gamle kvarterer i bymidten overfor de nye, moderne boligkvarterer i udkanten. Bebyggelsen i og omkring centrum var meget broget, den bestod dels af slum, halvt udbombede huse, ruinhobe eller ryddede pladser og dels af nyopførte moderne karreer og kontorbygninger.

De moderne kvarterer (specielt det store område "Märkischer Viertel") var enormt store "betonarkener", men man må tage i betragtning at Vestberlin er i en presset situation m.h.t. boligspørgsmålet p.g.a. sin indelukthed. I Märkischer Viertel var der dog gjort ihærdige anstrengelser i retning af at få skabt et miljø, men man havde stadig store kriminelle og sociale problemer, - som i lignende byggerier i alle andre vestlige storbyer. I det hele taget var indtrykket af Vestberlin som indtrykket af enhver anden vestlig storby: Mange biler (1 for hver 4. indb. - ialt ½ mill. biler), deraf følgende støj- og luftforurening og masser af travle mennesker på gaderne.

I Østberlin blev vi indkvarteret på "Touristenhaus" i Grünau, en forstad til Berlin. Så snart vi ankom til byen mødte en Guide os med et virkelig gennemført program.

På en sightseeing straks efter ankomsten så vi at bymidten her var fuldstændig udskiftet indenfor de sidste årtier med moderne kontorer og forretningscentre og som midtpunkt Østberlins vartegn det meget høje nye fjernsynstårn med den karakteristi-

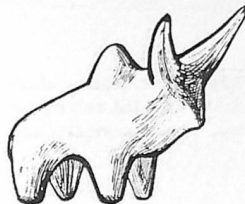
ske kugleformede restaurant.

Ellers var byen præget af den ældre bebyggelse fra før krigen, vejene var mange steder stadig brolagte, men af biler var der heller ikke overvældende mange. Dette forhold blev tydeligt opvejet af det stærkt udbyggede kollektive trafiknet, busser, sporvogne, U-bahn og S-bahn. Her billetterede man forevrigt sig selv uden nogen overordnet kontrol, og det var tydeligt at ingen snød, - vi opholdt os nemlig i "time-vis" ved et sådant billetteringssted i U-bahn'en, som een af vore lærere havde stor forkerlighed for.

Folk på gaden virkede her venlige og afslappede, og under et værtshusbesøg erfarede vi, at man var meget åbne - også m.h.t. politiske spørgsmål, dog brød man sig ikke om at diskutere for meget om disse ting.

Blandt de mange spændende ting vi så i Øst, kan vi nævne KZ-lejren Sachsenhausen, der var blevet omdannet til museum og oplysningscentral (propagandacentral (?)) mod "fascismus".

J.x. retter en varm tak til Preben Andersen og Rokkjær samt deres respektive koner, - de havde størstedelen af æren for, at turen kunne realiseres, og at den blev så vellykket, som tilfældet var.



U-LANDSFONDEN AF 1962

U-landsfonden af 1962 er opstået som et skoleprojekt på Århus Statsgymnasium og har udviklet sig, så det nu er blevet landsomfattende. To paragraffer i den fundats er særlig vigtige for at belyse dens arbejdsmåde:

Af fundatsen:

1. Formålet for U-landsfonden af 1962 er gennem en salgs- og oplysningsvirksomhed at yde støtte til løsning af opgaver i u-landene, især af uddannelsesmæssig karakter og at fremme mellemfolkelig forståelse. Formålet søges fortrinsvis opnået gennem indkøb af brugsgenstande o. lign. i u-landene og gennem udstilling og salg heraf i Danmark.
2. Skoler, foreninger m.v., der foranstalter salg af Fondens genstande, kan, hvis de ønsker det, selv disponere over en af bestyrelsen fastsat del af de derved indkomne beløb til u-landsprojekter efter Fondens formål.

Fonden ledes af en arbejdsgruppe og en bestyrelse. Ingen af medlemmerne af de to grupper får nogen form for vederlag for arbejdet. Optagelse i arbejdsgruppen sker for en 3 årig periode, og forudsætningen for optagelse er, at man i en længere periode har vist aktiv interesse for Fondens arbejde. Dog kan enkeltpersoner eller grupper, som i et år støtter Fondens projekter med mindst kr. 1000,-, det følgende år udpege et medlem til arbejdsgruppen. Mange skoler og gymnasier arbejder nu fast sammen med Fonden. Det kan nævnes, at lærere ved skolen her siden 1963 har betalt en u-landsskat til projektet i Nyaga, at u-gruppen ved Viby Amtsgymnasium støtter en skole i Uganda, at Åbenrå Statskole støtter håndværkeruddannelse ved Sukuma Museet i Mwanza i Tanzania, at Nørresundby Gymnasium støtter en gartnerskole i det nordlige Kenya, at Vesthimmerlands Gymnasium i Års i flere år har støttet hospitals- og uddannelsesarbejde ved Lake Rudolf i Kenya. De vigtigste støtteprojekter er angivet på det vedlagte ark.

Den økonomiske udvikling har været meget stærk. Fonden startede med, at der i 1960 blev samlet kr. 765,- ind mellem lærere og elever på Århus Statsgymnasium. I dag er stillingen således:

Status 1. januar 1974	kr. 967.000,-
<u>Indirekte støtte</u> udbetalt af arrangører, f. eks. skoler	kr. 39.170,-
<u>Direkte støtte</u> udbetalt af Fonden	kr. 67.000,-
<u>Driftsoverskuddet</u> for kalenderåret 1973	kr. 323.000,-

Ud over de beløb, der er anført, er der ydet støtte fra lærerne på Århus Statsgymnasium og fra Viby Amtsgymnasium. Disse to regnskaber føres særskilt.

Når forskellen mellem driftsoverskuddet og støttebeløbet er så stor, hænger det sammen med, at en væsentlig del af fortjenesten for 1973 først bliver anvendt til støtte i 1974.

Tak til alle, som har samarbejdet med os i det forløbne år. Forhåbentlig vil endnu flere gøre det i det kommende.

U-landsfonden af 1962.

Isiolo Village Polytechnic,
Kenya - 4 danske frivillige.

indretning af værksted og til værktøj - skolepenge til elever fra turkana- boraner- og somalstammerne.
(også fra Nørre Sundby)

Child Welfare Society's
børnehjem i Isiolo, Kenya -
med 1 dansk frivillig.

udbygning af børnehjemmet, opførelse af bolig til lederen af børnehjemmet, mad og skoleuniformer til børnene.

Isiolo Secondary School -
med 1 dansk frivillig.

skolepenge til de mest trængende og samtidig lovende elever.

Hospitalet i Loarengak, Turkana
District, Kenya - med 2 danske
frivillige.

driften af hospitalet - medicin, mad og tøj m.v.
(også fra Vesthimmerlands Gymnasium og u-gruppen Århus Statsgymnasium)

Nyaga Art & Handicraft
Cooperative Society, Kenya -
med 1 dansk frivillig.

opførelse af frivilligbolig og værkstedsbygning, til inventar og maskiner samt driftstilskud.

Nyaga Village Polytechnic

under planlægning.

Sukuma Museet, Mwanza, Tanzania.

udbygning af museet og det kulturelle arbejde samt et tilhørende håndværkercenter.
(også fra Åbenrå Statsskole)

Azimio Cottage Industries
Training Centre, Tabora, Tanzania.
Et Danida-projekt med 1 dansk
frivillig og 4 eksperter.

indkøb af drejebænk med tilhørende værktøj fra Danmark, og evt. yderligere til maskiner, bygninger m.v., når nærmere kontakt er etableret.

Thana Home - børnehjem i Indien
nær Bombay.

udbygning af børnehjemmet og forskellige aktiviteter for at forbedre hjemmets økonomi.

Kigezi College, Uganda.

undervisning, gymnasieelever underviser voksne, gymnasieelever får støtte.
Viby Amtsgymnasium.

u-gruppen

Til nye elever på Århus Statsgymnasium.

Her på skolen har vi en såkaldt "u-gruppe". Den består udelukkende af elever. Formålet er at støtte u-landsarbejde, dels ved at hjælpe U-landsfonden af 1962 med praktisk arbejde, dels ved gennem egne arrangementer at skaffe penge, som udelukkende går til forskellige u-landsprojekter. Et formål er at give oplysning om u-landene. Dette sker bl.a. ved plancher og artikler i skolebladet "Scriptus".

Vi er i øjeblikket ved at forberede et fremsted på folkeskoler og forhåbentlig med tiden også på andre uddannelsesinstitutioner. Vi har sådanne steder tænkt os at arrangere salgsudstillinger, hvor folk dels kan se på varerne, som vi får fra U-landsfonden af 1962, dels købe dem. På den måde får vi både udbredt kendskabet til u-landsvarerne og (forhåbentligt) penge i kassen.

Desuden tager vi imod u-landsskat. Det er en ordning, som har fungeret et par år, men det har desværre ikke hidtil været en succes. Tanken bag ordningen er, at de elever, der vil støtte arbejdet økonomisk, kan betale et fast beløb månedligt, som de selv bestemmer størrelsen af. Skatteyderne bestemmer hvilket projekt, pengene skal gå til.

Der er et stort behov for støtte både i form af arbejde og penge, og vi ser meget gerne nye ansigter i "u-gruppen" og blandt skatteyderne. Hvis du er interesseret i at betale u-landsskat og/eller blive medlem af "u-gruppen" kan du henvende dig til:

Liselotte Lonka, 3y
 Jesper Heldgård Petersen, 3c
 Troels Vestergård, 3c
 Åse Holst Adersen, 3c
 Dorte Elmose, 3c
 Søren Moustesgaard, 2c.

IV PRAKTISKE OPLYSNINGER modepligten

Retningslinier, som lærerrådet følger i forbindelse med elev-forsømmelser fra og med skoleåret 1971-72.

- Udgangspunkt: 1. Eleverne har mødepligt, og det påhviler skolen at drage omsorg for, at denne pligt overholdes.
2. De metoder, der skal anvendes for at håndhæve mødepligten, behøver ikke at være identiske for de tre klassetrin, da der med rimelighed kan tages hensyn til, at eleverne gennem de tre år gennemløber en udvikling mod større selvstændighed på en lang række områder.

Regler.

- 1.g: Det påhviler klasselæreren at kontakte (kontrollere, påtale, vejlede) den enkelte elev i forbindelse med 1) fravær af længere varighed, 2) hyppigt fravær på enkelt-dage, 3) hyppigt fravær i enkelt-timer. Det skønnes, at denne kontakt vil have så stor præventiv virkning, at man i de fleste tilfælde kan undlade at benytte en udvidet årsprøve som kontrolforanstaltning.
- 2.g: Den enkelte lærer har selvfølgelig fortsat ret til at påtale forsømmelser, men har ikke pligt dertil; ansvaret må nu siges at være elevens.

Til gengæld må skolen kræve dokumentation for, at det stof, som p.g. af forsømmelserne ikke er gennemgået for eleverne på klassen, er tilegnet på anden vis. Ved meget hyppige forsømmelser er en sådan kontrol ikke mulig i de enkelte timer, da det vil være uforholdsmæssigt tidrovende, og det skønnes da rimeligt, at eleven aflægger prøve i det/de pågældende fag ved årsprøven. Lærerrådet har fastsat en fast forsømmelsestærskel; overskrides denne, vil reglen om udvidet prøve automatisk træde i funktion. Der skelnes altså ikke imellem, om forsømmelsen skyldes sygdom eller andre forhold, da sådan skelnen let vil føre til vilkårlige afgørelser. På den anden side kan der dog i det enkelte tilfælde være mulighed for dispensation.

Den tærskel, som anvendes, ligger på 1/8 af det enkelte fags samlede timetal i 2.g (Udgøres forsømmelserne af hele dage, vil derfor den samme brøk være gældende).

3.g: Den samme tærskel, som anvendes i 2.g, tænkes anvendt i 3.g, dog således, at en elev, der indtil dec. har for-
 sømt et betydeligt antal gange (dage/timer), uden dog
 at have overskredet 1/8 tærskelen eller/og har mislig-
 holdt pligten til aflevering af skriftlige arbejder,
 i et anbefalet brev fra skolen gøres opmærksom på evt.
 konsekvenser. (Dette vil især gælde elever, som også
 var storforsømmere i 2.g). Overskrides tærsklen inden
 marts-lærermødet, rettes der forespørgsel til direkto-
 ratet om nægtelse af indstilling til studentereksamen
 for den pågældende elev. Det er derefter direktoratets
 afgørelse, om eleven skal op som privatist.

(Se også cirkulære om reeksamination i afsnittet "SKOLENS
 STRUKTUR".)

UDRETNINGSMINISTERIET
 Direktoratet for gymnasieskolerne og HF
 Eriksholms Kanal 26
 220 København K.

J. nr. 11-00-01/72
 Den 20. marts 1972.

Til
 rektorerne for samtlige HF-kurser.

Angående mødepligten.

I følge HF-bekendtgørelsen af 30. juli 1970 § 10, stk. 2,
 kan en kursist kun indstilles til HF-eksamen på kursistvilkår,
 hvis den pågældende har fulgt undervisningen regelmæssigt og på
 tilfredsstillende måde.

Der er således mødepligt for kursisterne.

Overholder kursisterne ikke betingelserne for at gå på kursus,
 skal der ske indstilling til direktoratet om bortvisning og even-
 tuel overførelse til selvstuderende status.

Direktoratet skal herved anmode samtlige HF-kurser om at ind-
 rette deres administration af reglerne om mødepligt efter neden-
 stående retningslinier:

Eleverne skal orienteres om mødepligten, og om hvilke forholdsregler
 kursus og direktoratet agter at benytte, hvis den ikke overholdes.
 Det er rektors pligt at sørge for mødepligtens opretholdelse.

Der må føres omhyggelig kontrol med kursisters fremmøde,
 såvel generelt, som i de enkelte fag.

Rektor drager omsorg for, at kurserne har en løbende oversigt
 over hver enkelt kursists samlede forfømmelse og forfømmelser i
 enkelte timer.

Forsømmelighed med aflevering af skriftlige opgaver, stilo,
 rapporter, m.m. sidestilles principielt med dage- eller timefor-
 sømmelser.

Der er ikke fastsat nogen fast mødeprocent, men skønner kursus,
 at en kursist ved fortsat fravær i løbet af skoleåret vil komme op
 på et fravær, der kan begrunde bortvisning, skal rektor give kursis-
 ten en mundtlig advarsel. Studievejlederen bør samtidig gennem en
 samtale med kursisten forsøge at motivere ham (hende) til at møde
 til undervisningen.

Fortsætter fraværet trods den mundtlige advarsel, skal kursisten have en skriftlig advarsel i anbefalet brev.

Hvis heller ikke den skriftlige advarsel har den ønskede effekt, skal der almindeligvis ske indberetning til direktoratet. Forinden bør faglærerne og studievejlederen have haft lejlighed til at udtale sig, og kursisten til at fremkomme med en redegørelse. Såvel udtalelse som redegørelse bilægges indberetningen, som kan have to former:

- 1) en indberetning om det store fravær, der munder ud i, at kursus trods alt er villig til at lade kursisten få endnu en chance, hvilket man beder direktoratet tage med i overvejelserne;
- 2) en indstilling om bortvisning af kursisten.

Det understreges, at for stort fravær eller manglende aflevering af skriftlige arbejder blot i et enkelt fag kan medføre bortvisning fra kursus.

Udelukkes en kursist fra undervisningen, skal den pågældende af studievejlederen orienteres om muligheden for at aflægge HF-eksamen som selvstuderende.

P. D. V.

adfærdsregler

Formålet med dette er at oplyse om gældende bestemmelser, fastsat af højere myndigheder, at angive rammer som er helt nødvendige for skolens funktioner og at opfordre til rimelig hensyntagen til, at over 600 mennesker skal kunne opholde sig på skolen uden væsentlige gener. Specielt i den sidste forbindelse må disse punkter betragtes som minimumsbestemmelser.

- 1) Der er almindelig mødepligt, herunder pligt til aflevering af skriftlige opgaver. Nærmere bestemmelser om, hvordan disse regler administreres, er opslået i klasseværelserne.
- 2) Navne- og adresseændringer bedes straks meddelt kontoret.
- 3) Telefonbesked til eleverne kan kun i særlige tilfælde modtages.
- 4) Tobaksrygning er kun tilladt uden for skolebygningen, i spisesalen og på lærerværelset. I spisesalen må der ikke ryges det første kvarter af spise-frikvarteret.
- 5) Cykler anbringes i kælderen, knallerter i knallertrummet eller i skolegårdens sydøstlige hjørne, andre motorkøretøjer i parkeringskælderen og på parkeringspladsen på skolens østside.
- 6) Knallerter må ikke være i gang i kælderen eller på rampen ned til kælderen.

kommentar

Bag overskriften "Praktiske oplysninger" gemmer sig delvist de gamle "ordensregler". Der er stadig ordensregler, som er udsprunget dels af praktisk nødvendighed og dels af de af folket, undervisningsministerium og andre myndigheder givne regler for skolen (f.eks. mødepligten).

Men ændring af overskrift og af indhold afspejler en bevidst hensigt hos det i skoleåret 1972/73 siddende samarbejdsudvalg, der skønnede, at et sæt ordensregler, opstillet af skolen som myndighed, kun ville appellere til elevernes lyst til at overtræde dem, hvis det var muligt. Og muligt ville det være, eftersom samarbejdsudvalget ikke mente at råde over kontrolformer, der kunne sikre reglernes overholdelse.

I den måde, de "praktiske oplysninger" er blevet udformet på, ligger der altså en overbevisning om, at regler kun har mening, hvis man er villig og istand til effektivt at kontrollere deres overholdelse, og/eller hvis de fleste kan indse deres berettigelse.

Jeg er selv overbevist om, at problemet, hvis

- 1) man føler, at en regel gives af en upersonlig myndighed,
- 2) nogle mennesker (lærerne) har rollen som kontrollører, og
- 3) man ikke uden videre kan indse reglens berettigelse,

tager sig ud som et spørgsmål om at snyde kontrolløren. Følgelig kan gensidig hensyntagen, nødvendiggjort af 600 menneskers færdsel på et meget lille areal og deraf følgende muligheder for at genere hinanden, kun bringes til veje, hvis alle indtages i en (årligt tilbagevendende) diskussion om, hvilke regler der er nødvendige. Hermed er ikke sagt, at jeg anser dette for en tilstrækkelig betingelse.

Jørgen Poulsen.

informationsmøder

Da morgensangen (på grund af manglende sang) afskaffedes på denne skole, skønnede samme skoles samarbejdsudvalg, at et nødvendigt kommunikationsled i skolens liv ville gå tabt.

Det besluttedes, at der i stedet hver tirsdag i 2. frikvarter skulle afholdes informationsmøde i festsalen.

Men disse møders underholdningsværdi har åbenbart været for ringe, for et meget stort flertal af informationsmodtagerne holder sig borte.

Man kunne: 1) indlægge små cirkusnumre i programmet, 2) overbevise de sløve om mødernes værdi eller 3) afskaffe møderne (prognosen siger, at der omkring oktober 1974 vil være ca. 10 mededeltagere).

Selv om jeg ikke håber det, tror jeg, at resultatet vil blive det sidste, - og skolen vil fortsætte i en endnu mere opsplittet tilstand end den allerede er i.

Jørgen Poulsen.

bøger og papir

Ved skoleårets begyndelse vil hver enkelt af jer få udleveret de fleste af de bøger, der skal bruges i det kommende skoleår. I skal være klar over, at bøgerne er offentlig ejendom, og at I som følge heraf skal behandle dem godt. Dette indebærer: 1) at I har pligt til at indbinde bøgerne solidt, 2) at I ikke må strege i og skrive til i bøgerne. Hvis disse elementære krav ikke overholdes, må I være indstillet på at skulle erstatte de(n) mishandlede bog (bøger). Det er af væsentlig betydning for skolen at understrege dette krav om ordentlig behandling af de udleverede bøger, dels fordi bøger i dag er meget dyre, dels fordi skolens bogkonto er meget lille i forhold til de eksisterende ønsker om boganskaffelser. I vil med andre ord også skade jer selv og jeres kammerater, hvis I ikke selv vil medvirke til at give den enkelte bog så lang levetid som overhovedet muligt.

M. h. t. papir gælder flg. regler: I vil alle få udleveret flg.: 1) 4 A-4 blokke. 2) 2 ringbind. 3) 4 Bukefalos-mapper. Dette vil være tilstrækkeligt til at tilfredsstille et normalt papirbehov for et år. Hvis en af jer inden skoleårets udløb mod forventning skulle have opbrugt de udleverede A-4 blokke, kan I ved henvendelse til en af jeres lærere få udleveret et hæfte (så længe læger haves). Kan I ikke nøjes med et sådant, må I for egen regning selv købe nye A-4 blokke.

Flemming Schmidt.

uddannelsesstøtte

De gældende bestemmelser for tildeling af uddannelsesstøtte kan - i form af en brochure - fås hos fru Thomsen på HF-kontoret.

forsikring

Det påhviler ifølge undervisningsministeriets bestemmelser hjemmene at forsikre deres børn. Det kan ikke undgås, at der på en skole sker uheld, og den, der er årsag til det, er ansvarlig. Det kan desværre heller ikke garanteres, at der ikke sker tyverier, da der er fri adgang til skolen. Det er derfor praktisk, at man sikrer sig (ansvar, ulykke og tyveri), således at man i påkommende tilfælde kan få erstatning.

regelsamling m.m.

Mere omfattende bestemmelser for gymnasie- og HF-uddannelserne end de i dette skrift aftrykte kan findes i nedennævnte publikationer, som kan lånes hos rektor, administrativ inspektor eller på lærerværelset.

- 1) Undervisningsvejledninger for hhv. gymnasiet og HF.
- 2) Kroghs Skolehåndbøger for hhv. gymnasiet og HF, omfattende bekendtgørelser, cirkulærer og andre bestemmelser.
- 3) En meget omfattende regelsamling på 8 ringbind, indeholdende samtlige regler for de to uddannelser.

Jørgen Poulsen.

V SKOLENS LÆRERE

Freben Andersen (PA) adjunkt, historie, gymnastik.
 Jørgen Bendixen (Bx) stud. scient., timelærer, gymnastik, geografi.
 J. E. Bergstedt (Bg) lektor, biologi, geografi.
 Jo Bichel (Bl) keramikertimelærer, formning, kunstforståelse, keramik.
 Vibeke Brose (VB) cand. phil., timelærer, fransk.
 Elise Bräuner (EB) assistent.
 Carsten Bundgaard (CB) stud. mag., timelærer, oldtidskundskab.
 Grete Bundgaard (Bu) lektor, matematik.
 Yrsa Fade Christensen (PC) timelærer, gymnastik.
 P. V. Christiansen (C) studielektor, tysk.
 Jenry Daugbjerg (Da) lektor, tysk.
 Kirsten Doctor (Do) adjunkt, tysk.
 Anne Ekner (Ek) stud. mag., timelærer, latin.
 Grete Godskesen (GG) adjunkt, matematik.
 Bente Gram (Gr) adjunkt, dansk, engelsk.
 Inge Hannah (IH) lektor, dansk.
 Erik Mældrup Hansen (MH) stud. mag., timelærer, musik.
 Asger Holm (Ho) lektor, fysik, kemi.
 Finn Jacobi (Ja) studielektor, fransk, oldtidskundskab, religion.
 Poul Jensen (PJ) adjunkt, dr. phil., historie, latin.
 Hanne Josephsen (HJ) adjunkt, religion, historie.
 Karl Peter Juhl (Ju) adjunkt, dansk, religion.
 Ole Juhl (OJ) studielektor, matematik.
 A. Feilberg Jørgensen (FJ) rektor, oldtidskundskab.
 Bodil Jørgensen (BJ) lektor, engelsk, latin.
 Bent Kisbye-Hansen (KH) lektor, fransk, religion.
 Hanna Kristensen (Kr) lektor, matematik.
 Vibeke Larsen (La) lektor, engelsk.
 Gert Madsen (GM) adjunkt, russisk, engelsk.
 Inger Margrethe Meier (Me) adjunkt, engelsk.
 Knud Møller (KM) lektor, dansk, musik.
 Bodil Ellerup Nielsen (El) adjunkt, fransk, musik.
 Hanne Boel Nielsen (BN) adjunkt, fransk, russisk.
 J. B. Nielsen (Ni) studielektor, engelsk.
 Ole Nielung (ON) lektor, biologi, geografi.
 Knud Nygård (Ny) lektor, biologi, geografi.
 Erna Otkjær (Ot) lektor, tysk.

Børge Lykkebo Petersen (LP) lektor, matematik.

P. J. G. Petersen pedel.

Jørgen Poulsen (Po) adjunkt, samfundsfag, gymnastik.

Jes Retbøll (Rt) adjunkt, matematik, fysik, kemi.

G. Rickers (Ri) lektor, fysik, kemi.

C. C. Rokkjær (Rk) lektor, dansk, engelsk.

Ulrik Schmedes (US) kunstmaler timelærer, formning, kunstforståelse.

Flemming Schmidt (FS) adjunkt, historie, samfundsfag.

Knud Schou-Jørgensen (SJ) adjunkt, biologi, geografi.

K. H. Skott (Sk) studielektor, historie.

Else Svendsen (Sv) lektor, fransk, dansk.

Edle Hanberg Sørensen (EH) assistent.

Else Marie Sørensen (ES) timelærer, gymnastik.

Jørgen Sørensen (Sø) adjunkt, dansk.

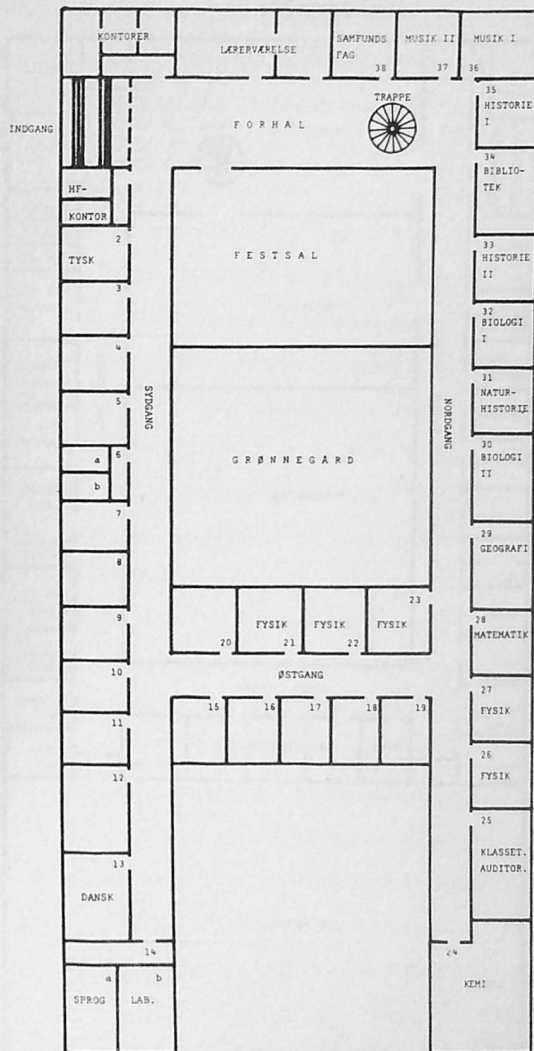
Carl Harding Sørensen (CS) adjunkt, historie, gymnastik, oldtidskulturskab.

Grethe Thomsen (GT) assistent.

Bent Wolmar (Wo) adjunkt, fysik, kemi, matematik.

Mona Yde (MY) adjunkt, dansk, engelsk.

VI PLAN OVER SKOLEN



Kælderplan

