

AT- eksamensopgaven 2019

Tidsplan

Uge	Mandag	Tirsdag	Onsdag	Torsdag	Fredag
5	Offentliggørelse	Introduktion		Vejledning i valg af sag og fag	Arbejd selv
6				Vejledning i valg af sag og fag	Frist for valg af sag og fag kl. 9.45
7	Vinterferie				
8		Vejlederfordelingen offentliggøres			
9					
10		Vejledning i grupper			
11		Skrivedag	Skrivedag Individuel vejledning	Skrivedag	Skrivedag Frist for aflevering mellem kl. 14.30 og 15.00

Overordnet emne

Havet

– livgivende, dødbringende,
legendeskabende



Den mundtlige prøve

- Prøven består af en fremlæggelse og en uddybende dialog med udgangspunkt i din problemformulering og synopsis. I dialogen kan der desuden stilles spørgsmål til din studierapport. Studierapporten skal foreligge ved prøven

Faglige mål

De faglige mål med almen studieforbereelse er, at du skal kunne:

- tilegne dig viden om en sag med anvendelse af relevante fag og faglige metoder
- foretage valg, afgrænsning og præcisering i arbejdet med sagen og på dette grundlag opstille og behandle en problemformulering samt selvstændigt fremlægge resultatet heraf
- perspektivere sagen
- vurdere de forskellige fags og faglige metoders muligheder og begrænsninger i forhold til den konkrete sag
- demonstrere indsigt i videnskabelig tankegang og gøre dig elementære videnskabsteoretiske overvejelser i forhold til den konkrete sag.

Bedømmelseskriterier

- Der gives én karakter.
Bedømmelsen er en vurdering af, i hvilket omfang din præstation lever op til de faglige mål for almen studieforbereelse. Herudover lægges der vægt på, hvordan du udvælger, strukturerer og formidler det faglige stof.

Opgaverne

Du skal vælge opgave A eller opgave B

Opgave A

Du skal undersøge en sag, der rummer et problem, hvor havet har afgørende betydning. Du skal udarbejde og vurdere et innovativt løsningsforslag på problemet.

Du skal anvende viden og metoder fra to fag til besvarelse af opgaven. Metoderne skal være forskellige, og det ene fag skal være på mindst B-niveau.

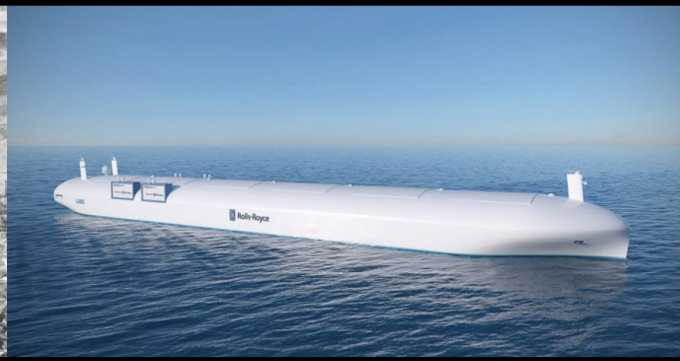


Opgaverne

Opgave B

Du skal undersøge og diskutere en sag, hvor havet har afgørende betydning.

Du skal anvende viden og metoder fra to fag til besvarelse af opgaven. Metoderne skal være forskellige, og det ene fag skal være på mindst B-niveau.



Havet

71% af Jordens overflade er dækket af hav. Ingen steder i Danmark er man mere end 50 km fra havet. Havet er en udfordring, og hvad gemmer der sig egentlig under overfladen?



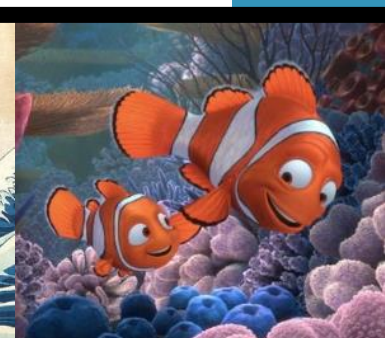
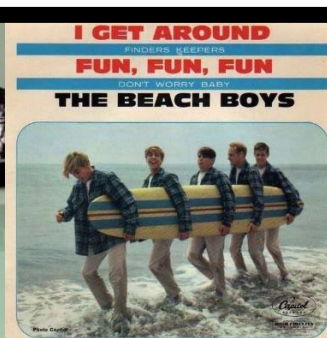
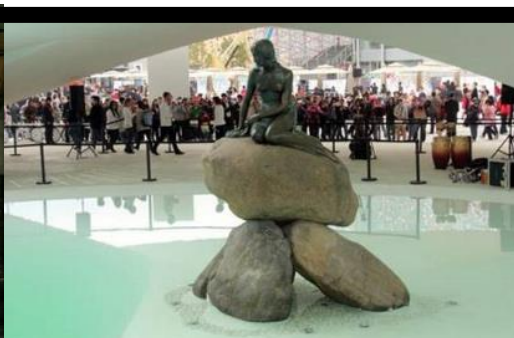
Havet som ressource

Mennesker har altid udnyttet havet som ressource fx ved fiskeri. Folk har rejst over havet i forbindelse med handel, migration og rekreation, og havet har ofte været krigsskueplads. Havet har altid udfordret, og de store opdagelsesrejser omkring år 1500 skabte forbindelser mellem kontinenterne. I dag er havet omdrejningspunkt for en enorm transport og udveksling af varer og mennesker, hvilket spreder sprog, kultur og kunst. Men havet koster også menneskeliv.



Kunst og litteratur

Havet fascinerer. Som symbol på det ukendte har havet inspireret vores fantasi og nysgerrighed. I litteraturen og kunsten fremstilles havet som farligt og overvældende, men også som tillokkende og eventyrligt. Kystnationernes identitet, sprog, kunst og kultur er påvirket af havet. Den grønlandske myte om Havets Moder fortæller om havet som kilde til liv, mens syndflodsmysten rummer advarsler om havets apokalyptiske naturkraft.



Rekreativt område

I moderne tid inddrager vi havet som rekreativt område, idet vi søger til havet for at få mental og kropslig velvære. Sports- og idrætsudfoldelser på havet udvider rummet for den menneskelige livsudfoldelse.



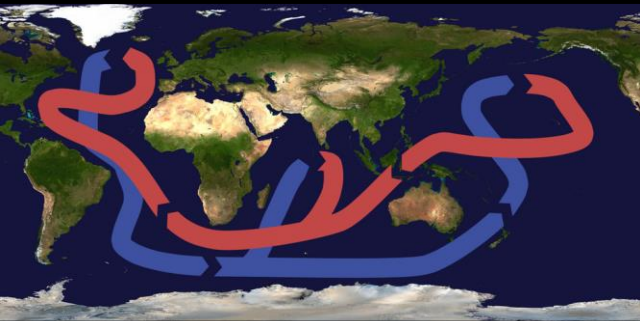
Overvinde havet

Vi prøver at overvinde udfordringer, som havet repræsenterer, ved at bygge skibe, broer og tunneller for at øge vores mobilitet. Vi bygger diger for at indvinde land og for at beskytte os mod oversvømmelse og havstigning. Men havets kræfter kan være svære at tæmme, og stormfloder og tsunamier vil stadig hærge.



Kompliceret system

Havet er et uhyre kompliceret system. For at forstå havet undersøger vi havstrømme, ilt- og saltindhold, temperaturer samt livet i havet. Havet har også stor betydning for livet på landjorden. Golfstrømmen sørger fx for, at vi har et meget mildt klima i vores del af verden, men menneskers indgreb og ændringer i naturens processer kan betyde, at vores klima ændres radikalt. På verdensplan vil global opvarmning føre til store havstigninger. Et afledt problem af opvarmningen er havforsuring, der er en trussel for havmiljøet.



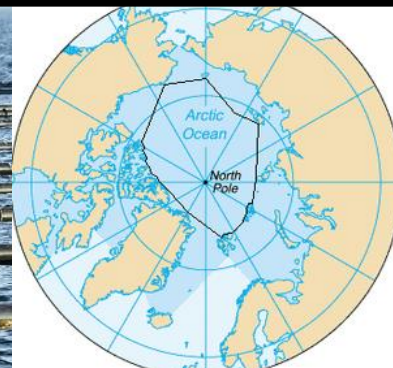
Havet som losseplads

Den internationale skibstrafik er voldsom, og hvaler, som bruger hørelsen til at navigere efter, har store problemer med skibstrafikkens motorstøj. Vi bruger havet som losseplads. Affald og spildevand, der udledes i havet, giver miljømæssige problemer. Mikroplast er nu til stede i mange led af havets net af fødekæder. Det kan ende i menneskers føde og påvirke os på måder, som vi endnu ikke kender. Udledning af næringsstoffer i havet kan medføre iltsvind med efterfølgende konsekvenser for fiskeriet.



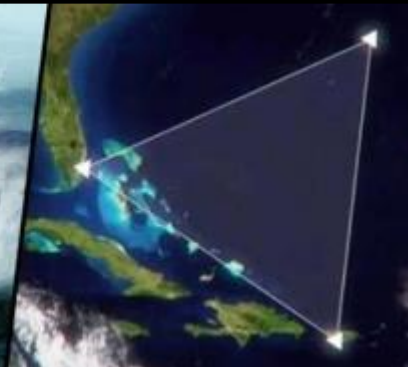
Grænsedragning

Grænsedragning på havet kan være årsag til internationale problemer og konflikter. Nationer har strategiske og ressourcemæssige interesser i at sikre sig adgang til havet og kontrol over farvande. Tildeling af fiskekvoter kan give konflikter mellem lande. Udnyttelsen af havets ressourcer skaber konfrontationer mellem virksomheder og miljøorganisationer.



Uløste gåder

Vi ved meget om havet, men der er stadig mange uløste gåder. I havet finder vi de mest ugæstfri miljøer, hvor vi mod forventning har fundet levende organismer og fået udfordret vores forståelse af mulighed for liv.



Eksamensopgaven

Der er link til eksamensopgaven og ressourcerummet i Håndbogen under AT3.2

- Ressourcerummet, kan du med fordel orientere dig i for at indkredse den sag, du vil arbejde med. Det er et ressourcerum, der kan hjælpe dig på vej, men du er ikke forpligtet til at bruge det omtalte materiale.
- Redaktionen af ressourcerummet er afsluttet 10. december 2018. Efter denne dato kan der være links, der er døde, og titler, der ikke længere er tilgængelige på de steder, der henvises til.

Husk at..

- der er forskel på AT og SRP.
- bruge nogle af de erfaringer, I fik til AT3.1 (find tilbagemeldingen på synopsen)
- snakke med lærere fra flere fag, inden I beslutter jer for en sag
- undersøge, om der findes materialer til sagen, inden I beslutter jer
- det er en fordel at arbejde flere sammen om samme emne

Opslagsværker

- Ressourcerummet hørende til opgaven
- Opslagsværker på EMU - herunder
 - brug af skoda
 - brug af bibliotekernes databaser
- AT3.2 i håndbogen
- Minileksikon på ÅSG
til synopsens udarbejdelse

Arbejdsark opgave A

Arbejdsark opgave A

Du skal undersøge en sag, der rummer et problem, hvor havet har afgørende betydning. Du skal udarbejde og vurdere et innovativt løsningsforslag på problemet.

Du skal anvende viden og metoder fra to fag til besvarelse af opgaven. Metoderne skal være forskellige, og det ene fag skal være på mindst B-niveau.

Hvilket problem vil du gerne arbejde med - og hvorfor?

Hvordan har havet afgørende betydning?

Hvilke ideer har du til løsninger af problemet?

Hvordan vil du vurdere dit løsningsforslag?

Hvilke fag (gerne mere end to) vil være gode til at belyse dit problem og til at vurdere dit løsningsforslag?

Hvilke ideer har du til materialer?

Har du arbejdet med noget lignende i nogle af dine fag?

Hvilke metoder vil være relevante at inddrage?

Arbejdsark opgave B

Arbejdsark opgave B

Du skal undersøge og diskutere en sag, hvor havet har afgørende betydning.

Du skal anvende viden og metoder fra to fag til besvarelse af opgaven. Metoderne skal være forskellige, og det ene fag skal være på mindst B-niveau.

Hvilken sag vil du gerne arbejde med - og hvorfor? Prøv at formulere din sag som et overordnet spørgsmål (start på problemformulering).

Hvordan har havet afgørende betydning?

Hvilke spørgsmål vil du gerne finde svar på gennem din opgave?

Hvilke fag (gerne mere end to) vil være gode til at belyse din sag?

Hvilke ideer har du til materialer?

Har du arbejdet med noget lignende i nogle af dine fag?

Hvilke metoder vil være relevante at inddrage?

Frister

- Frist for valg af sag og fag: fredag d. 8/2 kl. 9.45
(Hvis I arbejder sammen i en gruppe, skal I skrive i bemærkningsfeltet, hvem I samarbejder med.
Alle skal vælge sag og fag, også selvom man arbejder sammen med andre)
- Frist for aflevering: fredag d. 15/3 kl. 14.30-15.00
Synopsisen skal afleveres udskrevet i 3 eksemplarer i mapper, der udleveres ved den sidste vejledning.