

# ÅSG i tal – 2021

## Indholdsfortegnelse

1. Indledning
2. Prøvekarakterer og eksamen
  - a. Eksamenskarakterer
  - b. Socioøkonomisk reference
3. Undervisning
  - a. Fravær
  - b. Elevsamvær (KPI1 og KPI2)
  - c. Studieretninger
4. Gennemførelse og trivsel
  - a. National trivselsmåling
  - b. Gennemførelse og overgang til videregående uddannelse
5. Elevbaggrund
  - a. Socioøkonomiske baggrundsforhold (køn, postnummer, grundskole)
6. Medarbejdertrivsel
7. Opsamling, evaluering og handlingsplaner

# Indledning

I denne rapport har vi samlet de data, typisk i form af tal, som er en del af beskrivelsen af kvalitetsarbejdet på ÅSG. Rapporten leverer svar på mange spørgsmål om, hvilket input (i form af elever) og output (i form af studenter) ÅSG henholdsvis får og leverer. Ind i mellem input og output er der en mængde mellemregninger. Nogle af dem er inkluderet i rapporten, fx trivselsundersøgelser, mens andre overhovedet ikke dækkes af denne rapport. For eksempel er der ikke data med på selve kerneydelsen, altså undervisningen, ligesom der ikke kan sættes tal på det skolekulturelle område og på udviklingen af almindannelsen.

Ikke desto mindre mener vi, at data i denne rapport er vigtige, både som et billede af, hvordan den på denne måde målbare kvalitet på ÅSG trives, og også som en sikring af, at vi får det identificeret, hvis der er elementer, der er ved at stikke af fra os. På denne måde er rapporten en del af skolens kvalitetssystem.

Derfor afsluttes rapporten med en selvevaluering og en opfølgende handlingsplan.

Nærværende rapport er den første udgave af sin slags. Tidligere kunne en del af de indgående data findes i ledelsens resultatkontrakt, men den er nu udfaset. Denne udfasning har forstærket behovet for at samle ÅSG i tal i én samlet rapport. Rapporten vil blive fremlagt for skolens bestyrelse hvert år i marts måned. Det kan forekomme lidt sent al den stund, at mange af data er fra det foregående skoleår, men der er en vis træghed i de ministerielle offentliggørelser af tal, og da det i flere sammenhænge kan være en pointe at sammenligne med tilsvarende data på landsplan, finder vi, at marts er det bedste tidspunkt at færdiggøre og drøfte rapporten på.

Og så en særlig bemærkning netop i år: det sidste år har sektoren lige så vel som hele landet været præget af nedlukninger og hjemsendelser pga. Covid-19 pandemien. Det betyder, at visse tal kan være svært sammenlignelige, ligesom det betyder, at visse tal slet ikke findes – fx da der i sommeren 2020 stort set ikke blev afholdt mundtlige prøver.

Dorte Fristrup, rektor, den 19. marts 2021

# Prøvekarakterer og eksamen

## Karaktergennemsnit fordelt på fag ved mundtlig og skriftlig eksamen juni 2018, 2019 og 2020

Karakterstatistikken nedenfor er meget præget af Covid-19 situationen. På grund af nedlukningen var der kun ganske få eksamensfag, og for så vidt angår de mundtlige prøver bortset fra SRP er det udelukkende elever, der pga for meget fravær måtte til eksamen i alle fag, som var oppe heri. Endelig var eksamensudtrækket, som jo foretages af BUVM, skævt i de skriftlige fag, hvilket kan forklare enkelte af de store udsving, som ses i tabel 1.

Tabel 2 viser udviklingen i det samlede eksamensgennemsnit.

### Tabel 1

Gennemsnit på 8,0 eller mere er markeret med grøn, og gennemsnit under 6,0 er markeret med rød. Markering er kun foretaget, hvor der er tale om mere end 10 eksaminander.

(M) = mundtlig, (S) = skriftlig, net = eksamen med netadgang, \* = eksamener efter 2017-reformen

2018			2019			2020		
Fag	Antal	Snit	Fag	Antal	Snit	Fag	Antal	Snit
			Billedkunst B (M)*	19	8,8			
Biologi A (S)	24	5,9	Biologi A (S)	20	6,3	Biologi A (S)*	20	5,0
			Biologi B (M)	18	8,2			
Biologi C (M)	58	8,6	Biologi C (M)*	22	9,5	Biologi C (M)*	2	8,0
Bioteknologi A (M)	3	8,0						
Bioteknologi A (S)	25	6,9	Bioteknologi A (S)	21	7,6			
Dansk net A (M)	119	7,8	Dansk A net (M)	69	7,9	Dansk A net (M)*	1	4,0
Dansk net A (S)	290	7,0	Dansk net A (S)	259	7,3	Dansk net A (S)*	252	7,9

Design og arkitektur C (M)*	21	8,0	Design og arkitektur C (M)*	27	8,4			
Dramatik C (M)*	15	8,8						
Engelsk net A (M)	39	8,7	Engelsk net A (M)	40	8,3			
Engelsk net A (S)	170	8,0	Engelsk net A (S)	142	6,7	Engelsk net A (S)	13	6,4
Engelsk B (M)	4	1,0	Engelsk B (M)*	26	8,2	Engelsk B (M)*	2	8,5
Engelsk B (S)	115	6,9	Engelsk B (S)*	86	7,2	Engelsk B (S)*	2	8,0
Erhvervsøkonomi C (M)	8	9,3						
			Filosofi C (M)	19	7,6			
			Fransk beg. A net (M)	10	7,4			
Fransk beg. A net (S)	25	7,7	Fransk beg. A net (S)	20	7,0			
Fransk fort. A (M)	3	9,0	Fransk fort. A (M)	6	8,0			
Fransk fort. A (S)	11	10,1	Fransk fort. A (S)	10	8,7			
Fransk fort. B (M)	5	8,0	Fransk fort. B (M)*	4	7,5	Fransk fort. B (M)*	2	3,5
			Fysik A (M)	10	7,0			
Fysik A (S)	28	7,1	Fysik A (S)	27	7,6			
Fysik B (M)	49	6,7	Fysik B (M)*	4	5,8			
Fysik C (M)*	44	7,4	Fysik C (M)*	71	6,6	Fysik C (M)*	4	2,5
Historie A (M)	70	9,1	Historie A (M)	61	8,0	Historie A (M)*	1	4,0

Idræt B (M)	3	7,0	Idræt B (M)	29	9,2			
						Idræt C (M)*	1	10,0
Informatik C (M)*	9	6,6						
						Innovation C (M)*	1	10,0
Kemi net A (M)	8	8,4						
Kemi net A (S)	18	5,7	Kemi net A (S)	9	6,9			
			Kemi B (M)	26	7,9			
			Kemi B (M)*	18	8,2			
Kemi C (M)	84	6,6	Kemi C (M)*	42	6,4	Kemi C (M)*	2	6,0
			Latin B (M)*	11	7,6			
						Latin C (M)*	1	12,0
Matematik net A (M)	21	7,0	Matematik net A (M)	20	7,9			
Matematik net A (S)	108	7,1	Matematik net A (S)	97	6,5	Matematik net A (S)*	105	7,7
Matematik A (M)	5	9,8						
Matematik A (S)	30	7,9	Matematik A (S)	14	8,4			
Matematik B (M)	61	5,1	Matematik B (M)*	46	7,0	Matematik B (M)*	1	4,0
Matematik B (S)	101	6,4	Matematik B (S)*	76	5,5	Matematik B (S)*	1	7,0
Mediefag B (M)	12	10,0						

Mediefag C (M)*	26	7,2	Mediefag C (M)*	23	7,1	Mediefag C (M)*	2	4,0
Musik A (S)	27	7,4	Musik A (S)	24	7,9	Musik A (S)*	38	7,4
Musik C (M)*	21	8,0						
						Musik- og lydproduktion (M)*	1	7,0
						Naturgeografi B (M)*	1	2,0
Naturgeografi C (M)	25	5,7						
Oldtidskundskab C (M)	55	8,0	Oldtidskundskab C (M)	55	8,2	Oldtidskundskab C (M)	1	4,0
Psykologi C (M)	20	7,5				Psykologi C (M)*	2	3,5
Religion C (M)	77	6,9	Religion C (M)	47	9,2			
			Religion C (M)*	91	7,5	Religion C (M)*	3	2,0
Samfundsfag net A (M)	31	7,1	Samfundsfag net A (M)	30	8,1	Samfundsfag net A (M)*	77	6,2
Samfundsfag net A (S)	161	6,7	Samfundsfag net A (S)	153	7,3	Samfundsfag net A (S)*	1	7,0
Samfundsfag B (M)	24	8,6	Samfundsfag B (M)*	9	11,1			
Samfundsfag C (M)*	3	2,0	Samfundsfag C (M)*	57	8,6			
Spansk net A (M)	15	6,5						
Spansk net A (S)	62	7,1	Spansk net A (S)	53	6,2			

						Studieretningsprojekt A (M)*	252	8,9
			Tysk fort. A net (M)	5	9,3			
Tysk fort. A net (S)	11	9,2	Tysk fort. A net (S)	12	9,8			
Tysk fort. B (M)	8	5,8	Tysk fort. B (M)*	21	6,3			

Tabel 2

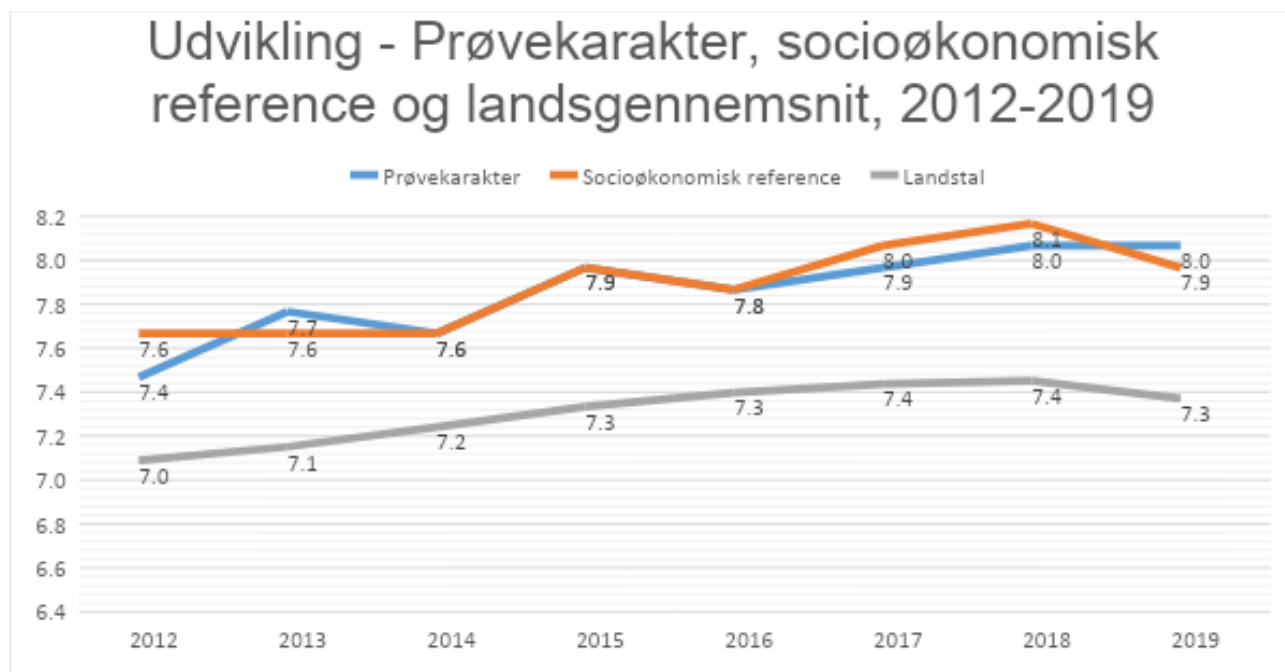
	2018	2019	2020
ÅSG	8,0	8,0	8,1
Stx landsplan	7,4	7,3	Endnu ikke tilgængelig

## Eksamenskarakterer og socioøkonomisk reference

Der er endnu ikke kommet tal for de socioøkonomiske referencer for 2020, og pga. effekterne af Covid-19 pandemien er det usikkert, hvorvidt BUVVM overhovedet udarbejder disse tal for 2020. For hukommelsens og den fremtidige historiks skyld er nedenfor i stedet medtaget tallene indtil 2019.

Tabel 3

For perioden 2012-2019 har karaktererne på Århus Statsgymnasium udviklet sig således:



### Fag og socioøkonomisk reference

For studenter på Århus Statsgymnasium i perioden 2017-2019 er der signifikant difference mellem prøvekarakter og socioøkonomisk reference i følgende fag.

Signifikant negativ difference	Signifikant positiv difference
Matematik, skr. A*	Bioteknologi, skr. A
Musik, mdtl. C	Engelsk, skr. A
Religion, mdtl. C	Matematik, skr. B*
	Samfundsfag, skr. A*
	Studieretningsprojekt

Tabel 4: Fag angivet med \* afviger signifikant for studenterårgang 2019

Til ovenstående kan bemærkes

- Der er signifikant positiv difference i Matematik, skr. B. Årgang 2019's eksamensresultat er på 6,7, mod et forventet resultat på 5,5. I hele perioden er elevernes resultat 6,4 (5,6).
- Engelsk, skr. A er ikke positiv signifikant for årgang 2019. Det er første gang siden årgang 2015.
- Matematik, Skr. A har præsteret dårligere end den socioøkonomiske reference hvert år siden 2015.



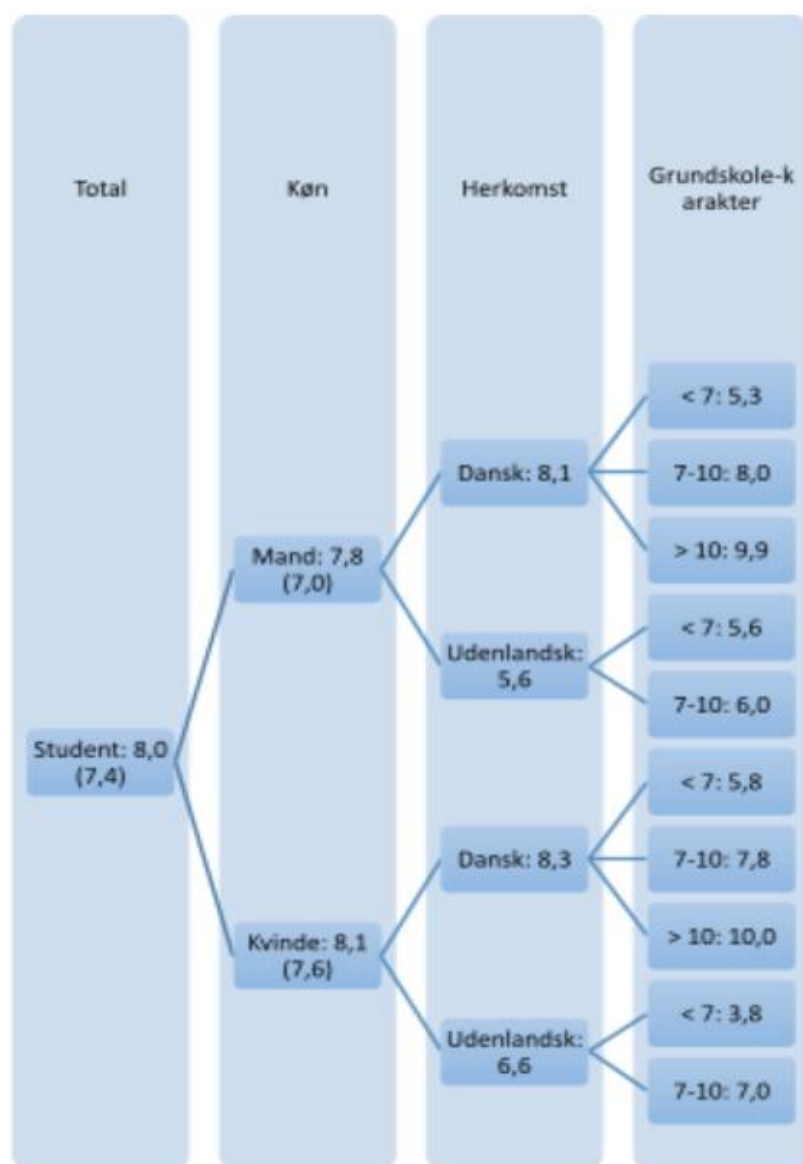
## Studenter og udvalgte baggrundsoplysninger

Figur 5 nedenfor viser studenters eksamensresultat efter udvalgte baggrundsoplysninger. Tal i parentes angiver landsresultatet.

Enkelte grupper består af meget få elever og der kan således være store udsving fra år til år. Udviklingen i perioden 2017-2019 er stabil til og med herkomst. Der er en positiv tendens blandt drenge med dansk herkomst og en negativ tendens hos elever med udenlandsk herkomst – uafhængig af køn.

Fra forskningen ved vi, at elevens faglige niveau ved uddannelsens begyndelse har størst betydning for eksamensresultatet. Dette ses også tydeligt hos studenter på Århus Statsgymnasium. Studenter med et resultat fra grundskolen på under 7 har i perioden 2017-2019 oplevet en negativ udvikling af eksamensresultatet fra 5,9 til 5,4. De øvrige grupper er stabile.

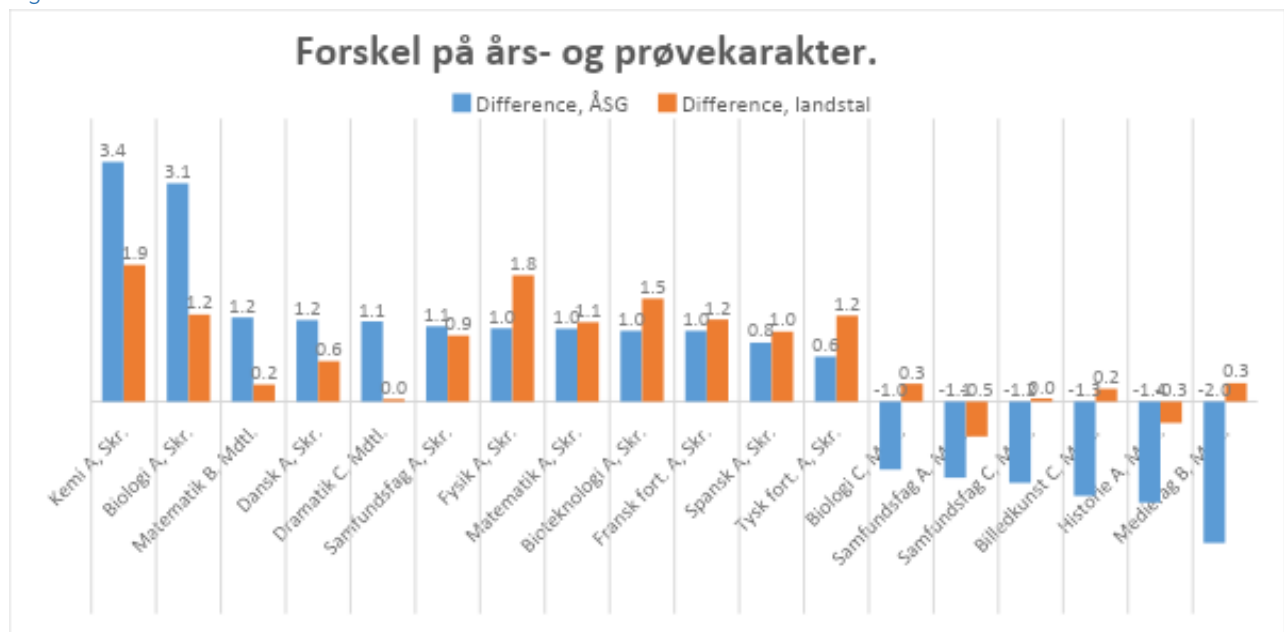
Figur 5



## Års- og prøvekarakterer

Nedenstående figur 6 viser forskel på års- og prøvekarakterer på Århus Statsgymnasium og på landsplan. Positiv forskel angiver at årskaracteren er højere end prøvekaracteren. Fag med numerisk difference mindre end 1 udeladt.

Figur 6



# Undervisningen

## Fravær

Sidste halvdel af skoleåret 2019/20 og især skoleåret 2020/21 har været præget af mange og også lange nedlukninger og hjemsendelser til virtuel undervisning. Det bærer tallene tydeligt præg af, og det er usikkert, hvor valide tallene er.

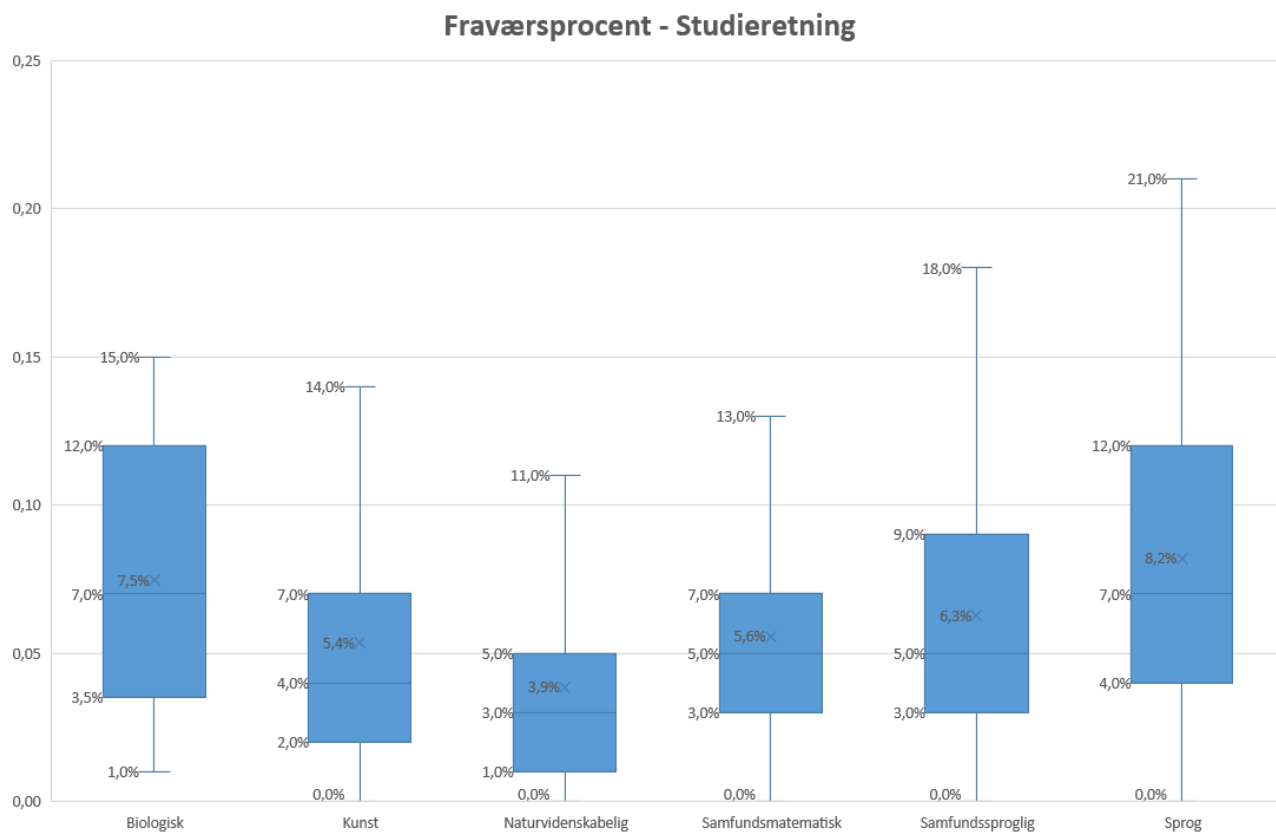
I *tabel 7* nedenfor ses en historisk oversigt over fraværsprocent. Måltal angivet i parentes.

Skoleår	2017/18	2018/19	2019/20	2020/21*
Lektionsfravær	9,18%	8,73%	7,71%	5,88%
Skriftlige opgaver	4,17%	4,27%	3,70%	3,99%

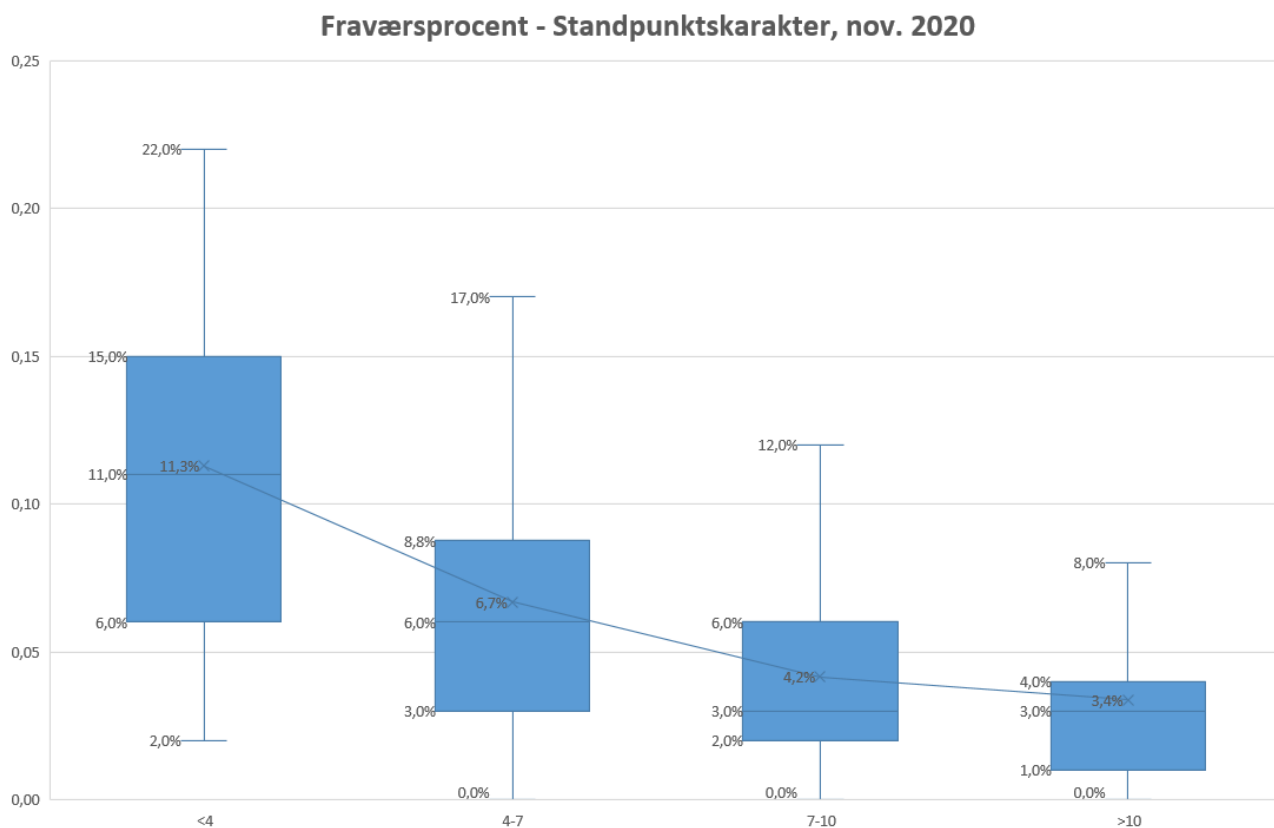
\*Opgjort d. 19. februar 2020

Et dyk ned i fraværstallene afslører for det første, at der er markante forskelle på fraværs mønstrene i de forskellige studieretninger, se figur 8, og at der (heldigvis og forudsigt nok) er en markant sammenhæng mellem fraværets størrelse og elevernes karakterer, se figur 9.

Figur 8



Figur 9



## Elevsamvær

Én gang årligt skal vi på baggrund af instrukser fra BUVVM udregne KPI'er, som siger noget om anvendelsen af lærernes arbejdstid. Den politiske intention er, at der skal fokus på, at arbejdstiden anvendes sammen med eleverne. Validiteten af disse tal kan meget vel siges at være lav, da mange af opgørelserne i vid udstrækning baserer sig på skøn, både i forhold til et mål for kvantiteten og i forhold til at afgøre, om en given aktivitet ligger tilhører den ene eller den anden indikator – eller ingen af dem.

Disse KPI'er for ÅSG fremgår af nedenstående [tabel 10](#).

Indikator 1: Andel af lærernes arbejdstid med elev i form af lærerstyret undervisning eller i henhold til reglerne om uddannelsestid

Indikator 2: Andel af lærernes arbejdstid med andre former for elevsamvær med et direkte læringsformål

Indikator 1+2: Andel af lærernes samlede arbejdstid med elevsamvær

<b>2018</b>	<b>Indikator 1</b>	<b>Indikator 2</b>	<b>Indikator 1+2</b>
Århus Statsgymnasium	27,2%	4,3%	31,6%
Stx Region Midt	25,0%	6,7%	31,7%
Stx landsplan	25,0%	6,5%	31,5%

<b>2019</b>	<b>Indikator 1</b>	<b>Indikator 2</b>	<b>Indikator 1+2</b>
Århus Statsgymnasium	25,4%	4,3%	29,6%
Stx Region Midt	25,6%	6,5%	32,2%
Stx landsplan	25,9%	6,4%	32,3%

<b>2020</b>	<b>Indikator 1</b>	<b>Indikator 2</b>	<b>Indikator 1+2</b>
Århus Statsgymnasium	26,2%	3,9%	30,0%
Stx Region Midt	26,4%	6,1%	32,5%
Stx landsplan	26,8%	6,1%	32,9%

Selvom 2020 var et år delvist påvirket af nedlukninger og hjemsendelser, ligger ÅSG lavt i forhold til gennemsnittene i såvel regionen som på landsplan, særligt i 2020.

## Studieretninger

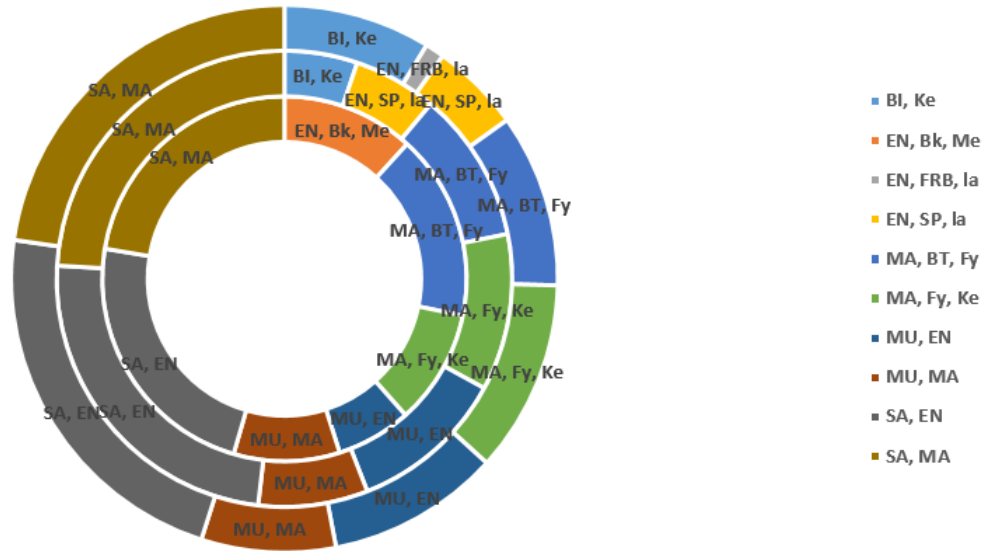
Efter reformjusteringen i 2017 er rammerne for at udbyde lokale studieretninger meget indsnævrede, og det er således kun en mulighed efter ansøgning til BUVVM.

I efteråret 2020 fik vi godkendt en lokal studieretning med Engelsk A i kombination med Billedkunst B og Mediefag B, hvor ét af sidstnævnte fag skal opgraderes til A i 3g. Ellers er skolens udbud uændret.

Figur 11 nedenfor illustrerer de oprettede studieretninger på skolens aktuelle 3 årgange og størrelsesforholdet i mellem dem. Som det ses, har vi i 2020 oprettet den nye lokale studieretning, men desværre ikke kunnet oprette hverken en sproglig studieretning (som det de sidste år også kun er lykkedes os at oprette med små hold) eller studieretningen Biologi A, Kemi B.

Figur 11

### Studieretninger 1g inderst - 3g yderst



# Gennemførelse og trivsel

## Den nationale trivselsmåling

Alle skoler skal årligt gennemføre den nationale trivselsmåling. Ydermere skal der ved store ændringer i undervisningsmiljøet eller min. hvert tredje år gennemføres en undervisningsmiljøvurdering. I december 2020 er begge målinger gennemført. Undersøgelsen er gennemført i en periode, hvor vores elever var hjemsendt, hvilket kan have påvirket nogle af resultaterne – og tilsvarende har det indflydelse på sammenligningen med landsresultatet, da skolerne ikke har gennemført undersøgelsen samtidig og derfor har været forskelligt påvirkede af hjemsendelsesudfordringen.

Spørgerammen til den nationale trivselsmåling er obligatorisk og fastsat af undervisningsministeriet i BEK nr 1086 af 31/10/2019. Spørgerammen for undervisningsmiljøvurderingen er ikke fastsat centralt, men udarbejdet i samarbejde med konsulentfirmaet ASPEKT R&D. Undervisningsmiljøvurderingen skal indeholde en kortlægning af elevernes psykiske, fysiske og æstetiske arbejdsmiljø, ydermere har vi suppleret med spørgsmål om IT og digital dannelse samt Skolevalg og –image.

Jf. Lov om elevers og studerendes undervisningsmiljø, skal undervisningsmiljøvurderingen følges af en handlingsplan. Denne handlingsplan er udarbejdet i forlængelse af elevernes svar på den nationale trivselsmåling og undervisningsmiljøvurderingen. Handlingsplanen er inddelt i de tematiske områder, som de pågældende undersøgelser beskæftiger sig med.

Som tidligere år rammer ÅSG landgennemsnittet på de fleste parametre; nedenfor ses en kortfattet gennemgang på hovedparametrene, og desuden en oversigt over de handlinger, der allerede er besluttet som opfølgning på resultaterne.

Tabel 12; Handlingsplan – National trivselsmåling

TEMA	RESULTAT AF MÅLING	TILTAG	ANSVARLIG	EVALUERING
LÆRINGSMILJØ	Målingen viser tilfredshed med læringsmiljøet på skolen og resultater på niveau med landsgennemsnittet. Lav score indenfor elevernes indflydelse og inddragelse i undervisningens udformning.	Nedsættelse af udvalg, der skal arbejde med undervisningsevaluering og hvordan disse kan højne elevinddragelsen.	Ledelse/Koko	Juni 2022 og efterfølgende national trivselsmåling.
ELEVERNES MOTIVATION OG INDSATS	Målingen viser generel høj motivation og resultater på niveau med eller en smule over landsgennemsnittet.	Ingen særlige tiltag iværksættes.		Følges løbende i forbindelse med national trivselsmåling.

<b>SELVVURDERET ELEVPERFORMANCE</b>	Målingen viser generelt høje resultater en smule over landsgennemsnittet.	Ingen særlige tiltag iværksættes.		Følges løbende i forbindelse med national trivselsmåling.
<b>KLASSERELATIONER</b>	Målingen viser meget stærke klasserelationer over landsgennemsnittet. Der er meget store udsving på klasseniveau, der tyder på stor forskel på trivsel og klasserelationer i de enkelte klasser.	Ingen særlige tiltag iværksættes på skoleniveau. På klasseniveau iværksættes tiltag i klasser, der udviser lav trivsel.	Ledelse	Følges løbende i forbindelse med national trivselsmåling.
<b>VELBEFINDENDE</b>	Målingen viser resultater under landsgennemsnittet. Især lav score på spørgsmålet "Der er gode muligheder på skolen for at få støtte og vejledning, hvis jeg har det svært".	Tydligere kommunikation til eleverne om skolens støttetilbud (studievejledning, læsevejledning, matematikvejledning og SPS) og udvikling af mentorordning for særligt udfordrede elever.	Ledelse	Juni 2022 og efterfølgende national trivselsmåling.
<b>STØTTE HJEMMEFRA</b>	Målingen viser en høj grad af støtte hjemmefra over landsgennemsnittet.	Ingen særlige tiltag iværksættes.		Følges løbende i forbindelse med national trivselsmåling.
<b>ARBEJDSPRES</b>	Målingen viser høj trivsel med det eksisterende arbejdspress. Markant over landsgennemsnittet på alle parametre.	Ingen særlige tiltag iværksættes.		Følges løbende i forbindelse med national trivselsmåling.
<b>MOBNING, CHIKANE OG KRÆNKENDE ADFÆRD</b>	Målingen viser en meget lav grad af mobning, chikane mv. og resultater bedre end landsgennemsnittet.	Ingen særlige tiltag iværksættes.		Følges løbende i forbindelse med national trivselsmåling.

#### Handlingsplan – Undervisningsmiljø

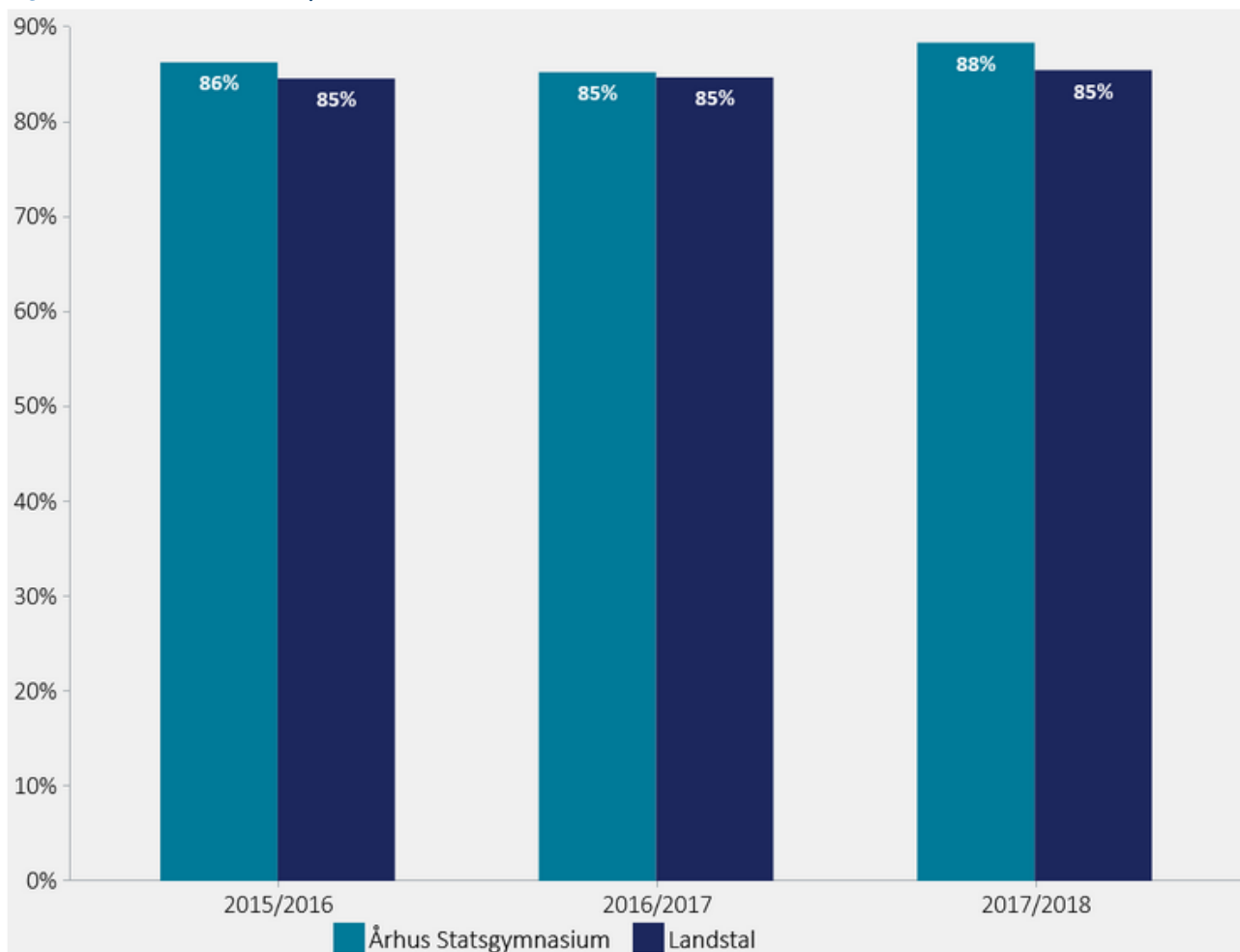
TEMA	RESULTAT AF MÅLING	TILTAG	ANSVARLIG	EVALUERING
<b>PSYKISK UNDERVISNINGSMILJØ</b>	Det psykiske arbejdsmiljø er afdækket af den nationale trivselsmåling og	Ingen yderligere tiltag		Følges løbende i forbindelse med



	der henvises til ovenstående.			national trivselsmåling.
<b>FYSISK UNDERVISNINGSMILJØ</b>	Målingen viser en høj grad af tilfredshed med det fysiske undervisningsmiljø. Lav score på temperatur- og luftforhold samt en del kommentarer om stolene i udvalgte lokaler på nord- og tværgangen.	Ingen særlige tiltag iværksættes. Temperatur- og luftforhold følges og justeres løbende i den almindelige bygningsdrift. Stole udskiftes løbende.	Ledelse	December 2022.
<b>ÆSTETISK UNDERVISNINGSMILJØ</b>	Målingen viser en meget høj grad af tilfredshed med det æstetiske undervisningsmiljø. Lav score på antallet af hyggekrege.	Ingen særlige tiltag iværksættes.		Følges løbende i forbindelse med undervisningsmiljøvurdering.
<b>IT OG DIGITAL DANNEELSE</b>	Målingen viser en meget høj grad af tilfredshed med IT og digital dannelse på skolen.	Ingen særlige tiltag iværksættes.		Følges løbende i forbindelse med undervisningsmiljøvurdering.
<b>SKOLEVALG OG -IMAGE</b>	Målingen viser at skolens ry og beliggenhed har størst betydning for elevens skolevalg. Eleverne bekræfter i målingen at skolen har et godt ry, et godt sociale sammenhold og god beliggenhed. Eleverne angiver skolens orienteringsaften samt dialog med forældre og venner som de primære informationskilder ved skolevalg.	Ingen særlige tiltag iværksættes.		Følges løbende i forbindelse med undervisningsmiljøvurdering.

## Gennemførelse og overgang til videregående uddannelse

Figur 13: Gennemførelsesprocent



Gennemførelsesprocenten er alle år over landsgennemsnit og gennemførelsesprocenten kan betragtes som værende stabil.

### Antal frafald

En optælling af antal udmeldte elever i fra skolens studieadministrative system viser nedenstående udvikling i antal frafald.

- 2018: 81
- 2019: 61
- 2020: 52

Frafaldet er aftagende. Dette skyldes primært antallet af elever, der har afbrudt deres uddannelse i august 2018, og er forbundet med et elevoptag i 2017, der havde en markant anderledes sammensætning. Dette førte til en række udfordringer, der medførte, at en del elever frivilligt eller i forbindelse med nægtet

oprykning afbrød deres uddannelse i august 2018. Studenterårgangen i 2018 havde 11 klasser og optaget i 2020 har kun 9,5 klasse. Antal frafaldne bør ses i lyset af et generelt lavere elevtal.

### Overgang til videregående uddannelse

Et af de få områder, hvor ÅSGs resultater er markant ringere end landsgennemsnittet, er vores frekvens for studenternes overgang til videregående uddannelse.

Det er udfordrende for os, at tallene er så gamle. Ikke desto mindre er det et område, som de sidste 3-4 år har haft stor bevågenhed, ikke bare fra vores side i form af en lang række karrierelæringsinitiativer, men også fra BUVMs side. Således har vi to år i træk været udtaget til særligt tilsyn pga disse tal.

Indsatsen ift karrierelæring fortsætter vi, men det er desværre et område, hvor dem, det drejer sig om, studenterne, er ude af vores hænder.

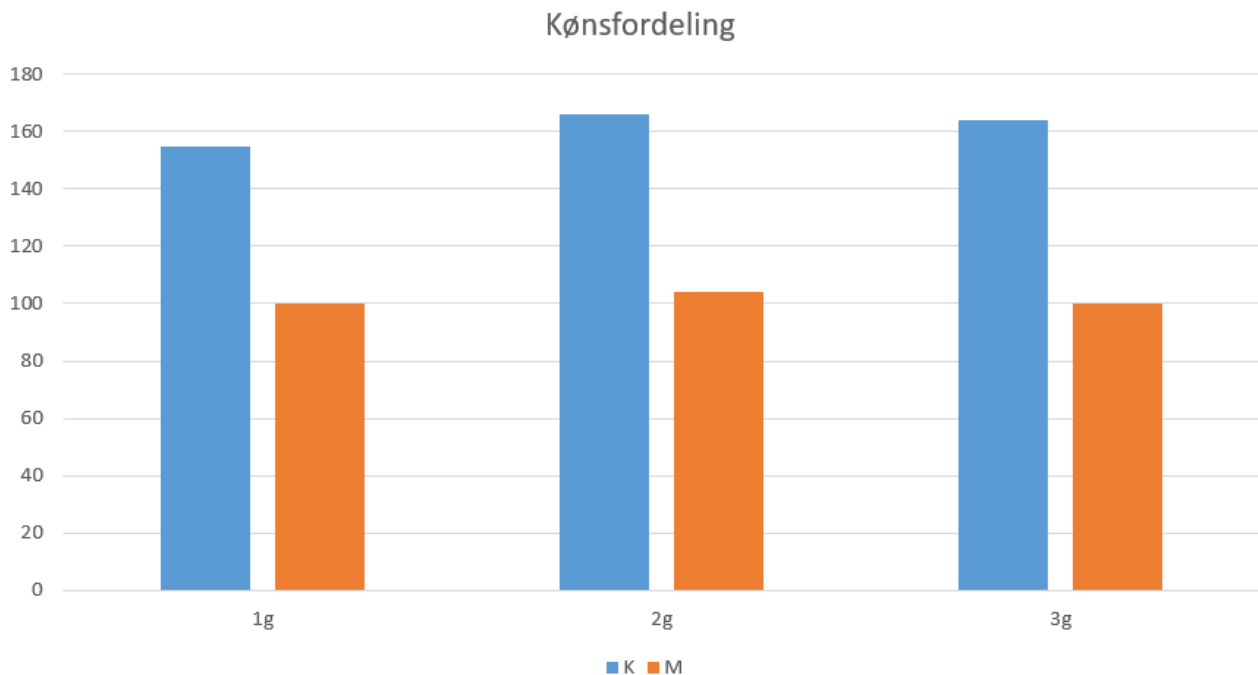
*Tabel 14: 27 mdr. efter student. Landsgennemsnit i parentes.*

	2014	2015	2016	2017
<b>Overgang til videregående uddannelse</b>	61,1% (72,6%)	58,6% (71,0%)	52,7% (69,9%)	51,7% (67,7%)
<b>Korte videregående uddannelser</b>	3,9%	2,4%	2,3%	1,9%
<b>Mellemlange videregående uddannelser</b>	57,1%	56,2%	50,4%	49,8%
<b>Professionsbachelor</b>	12,9%	16,5%	13,6%	13,1%
<b>Akademiske bachelor</b>	43,9%	39,8%	36,4%	36,7%

# Elevbaggrund

## Køn

Figur 15



## Grundskole og postnummer

Det er interessant at søge at følge med i, om optageområderne for ÅSGs elever er nogenlunde stabile, eller om de flytter sig. Vi får hvert år ansøgere fra over 50 forskellige skoler og efterskoler, men vi har her valgt at kigge på top 5. Tilsvarende får vi ansøgere fra over 30 forskellige postnumre, men naturligvis med stor vægt af de århusianske postnumre. Også her har vi en interesse i at fastholde optageområdet fra de postnumre, som ligger os nærmest, dvs. 8000, 8200, 8210, 8220 og 8230.

Top 5 skoler eleverne kommer fra afhængig af årgang ses i tabel 15. Antal elever står i parentes. Desværre er det, som det ses, sådan, at vi ikke umiddelbart ud fra vores datamateriale kan se, hvilke skoler elever fra efterskolerne oprindeligt kommer fra. Det vil kræve en håndholdt gennemgang af samtlige vores elevers ansøgninger.

Tabel 15 a og b

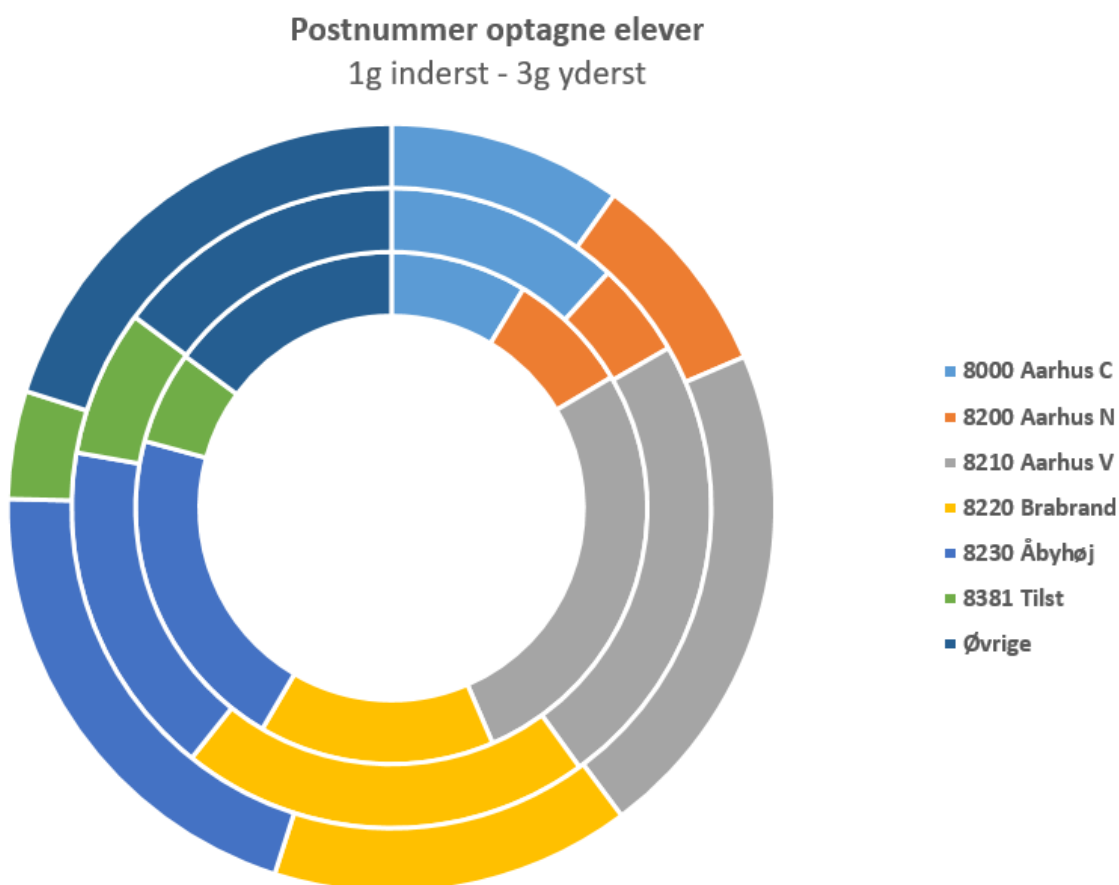
Top 5 skoler eleverne kommer fra afhængig af årgang. Antal elever i parentes.

årgang	2020	2019	2018
1	N. Kochs Skole (11)	Gammelgaardsskolen (16)	Gammelgaardsskolen (14)
2	Hasle Skole (11)	Laursens Realskole (14)	Elise Smiths Skole (14)
3	Gammelgaardsskolen (10)	Brøruphus Efterskole (14)	Laursens Realskole (13)
4	Mellerup Fri- og Efterskole (9)	Engdalsskolen (13)	Åby Skole (8)
5	Eriksminde Efterskole (8)	Eriksminde Efterskole (12)	Møllevangsskolen (8)

Ansørgertallet fra de nærmeste folkeskoler har udviklet sig således

Årgang	2020	2019	2018
Gammelgaardsskolen	10	16	14
Hasle Skole	11	8	4
Åby Skole	4	10	8

Figur 16



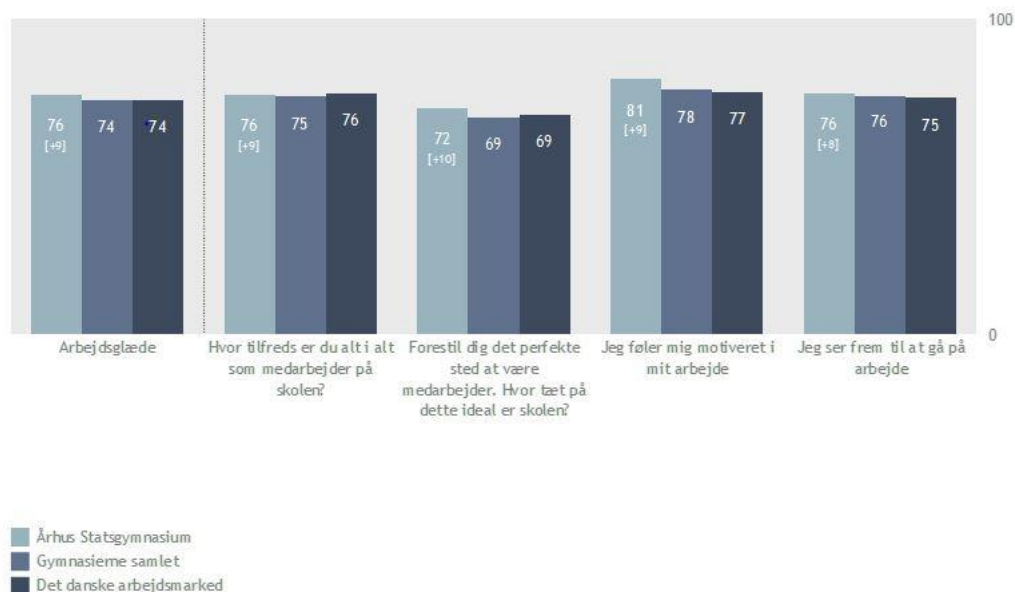
# Medarbejdertrivsel

På ÅSG gennemfører vi en Medarbejdertrivselsundersøgelse cirka hvert andet år. Den seneste blev foretaget i det tidlige forår 2020 og resultatet ses herunder.

Resultatet har været drøftet i såvel ledelse som SU, og det har været forelagt bestyrelsen. Det overordnede resultat er positivt. I SU er det besluttet, at vi på skolen fortsat skal have fokus på samarbejde i alle former, på sammenhængen mellem opgaveporteføljerne og oplevelserne af arbejdsbelastning, samt på den pædagogiske debat, både konkret og som kultur.

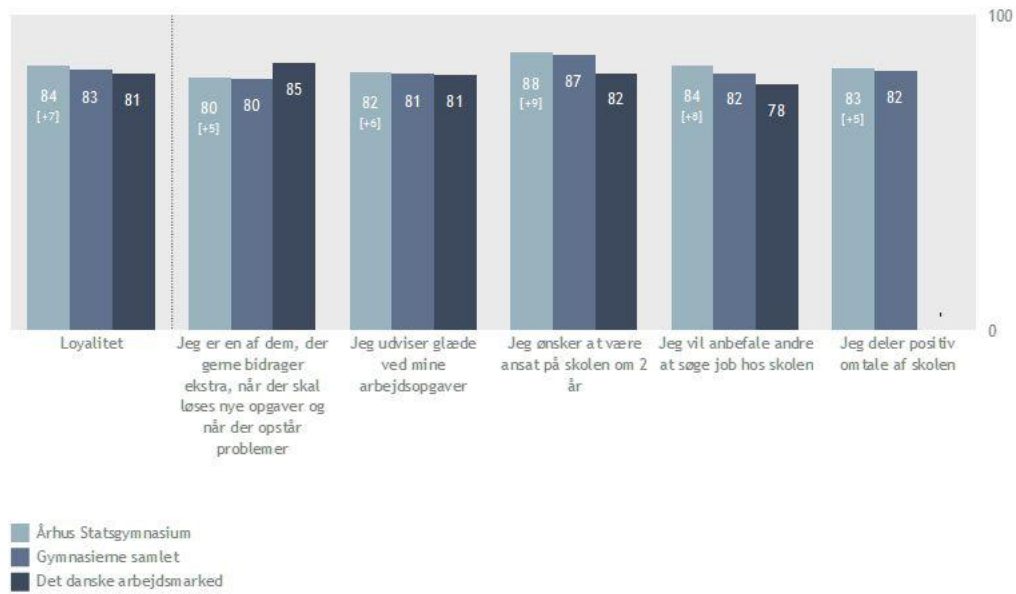
Figur 17

## ARBEJDSGLÆDE



Figur 18

## LOYALITET



# Opsamling, evaluering og handlingsplaner

I dette afsnit følger ledelsens opsamling på de indsamlede data: hvilke resultater giver anledning til yderligere overvejelser og handlinger.

## Prøvekarakterer og eksamen

For så vidt angår de konkrete karakterer vil vi fortsat følge niveauet og udviklingen også på fag. Som allerede nævnt er karaktererne, herunder prøvekaraktererne, et af de områder, hvor nødundervisning pga Covid-19 har gjort, at udviklingen pt er svær at følge. Uddannelsesstatistik på UVM laver således ikke oversigter over landsgennemsnit og løfteevne. Sådan vil det også være for skoleåret 2020/2021, men for fuldstændighedens skyld følger vi tallene – uden at kunne forklare så meget og uden at kunne gøre så meget.

Således er det også med de socioøkonomiske referencer for så vidt angår data både lokalt og på landsplan. På ét område har vi imidlertid data, som giver anledning til refleksioner og evt. handling, nemlig de viste data i afsnittet *Studenter og udvalgte baggrundsoplysninger* (s. 6). Data tyder på, at der er en negativ tendens hos elever med udenlandsk herkomst; blandt andet ser det ud til, at de dygtigste heraf ikke kan fastholde deres karakterniveau. Vores erfaringer fra de sidste år peger på, at der er store udfordringer med mange elevers læsekompetencer. At kunne læse, og at kunne læse godt og hurtigt men også med forskelligt formål, er en afgørende kompetence for at kunne komme godt igennem gymnasiet. Det er ikke kun en udfordring for elever af ikke-etnisk dansk, der falder ud i denne undersøgelse, men en udfordring for flere og flere danske unge – de læser simpelthen ikke nok, og ikke godt nok. Vi har derfor i støbeskeen at etablere et decideret læsebånd i en halv lektion hver dag i elevernes grundforløb. Forløbet er udviklet på foranledning af og sammen med skolens læsevejledere, og vores sædvanlige læsekursus bliver en integreret del af dette læsebånd.

Ud over denne indsats vil vi fastholde vores differentierede indsatser over for såvel enkeltelever som over for klasser, hvor der viser sig at være specifikke udfordringer, også hvis disse udfordringer er mere generelle og for eksempel handler om at knække skolekoden. Vores opgave er at blive bedre til at spotte udfordringerne hurtigere og at målrette indsatserne i et samarbejde med klassens lærere og klassens uddannelsesleder og studievejleder.

## Undervisningen

Her er vi i samme situation, som hvad angår karakterer. Der har været tale om et usædvanligt år pga den virtuelle nødundervisning, og det samme vil være tilfældet for skoleåret 2020-2021. Igen må vi følge tallene, men det er ikke tal, vi på den baggrund kan bruge til at iværksætte ekstraordinære indsatser.



## Gennemførelse og trivsel

Resultaterne af den nationale trivselsmåling blandt vores elever blev gennemført, mens eleverne på ÅSG var hjemsendt. Alligevel viste såvel trivselsmålingen som undervisningsmiljøvurderingen høj tilfredshed blandt vores elever. Dog er nedenstående opfølgninger allerede aftalt:

- ÅSG havde en forholdsvis lav score fsva elevernes indflydelse og inddragelse i undervisningens udformning. Der er nedsat et udvalg, som skal arbejde med undervisningsevaluering og hvordan denne kan bidrage til at højne elevinddragelsen.
- Enkelte klasser udviste lav trivsel ift gennemsnittet og ift den ellers meget høje klasstrivselscore på ÅSG. Her er der iværksat særlige indsatser.
- Lav score på spørgsmålet "Der er gode muligheder på skolen for at få støtte og vejledning, hvis jeg har det svært". Vi sætter ind med tydeligere kommunikation herom samt med en mentorordning for særligt udfordrede elever.
- Lav score på tilfredshed med temperaturforhold og med stolene i enkeltlokaler på Nordgangen. Temperaturforholdene justeres i bygningsdriften, og skolens stole udskiftes løbende.

Hvad angår gennemførelse og frafald er der intet at bemærke – ud over at vi selvfølgelig vil følge udviklingen tæt.

Overgang til videregående uddannelse er et af de områder, vi skal blive ved med at have fokus på gennem fortsatte karrierelæringsaktiviteter. ÅSG ligger meget lavt i forhold til landsgennemsnittet, og lavest i Århus. Vi har ingen forklaringer herpå, og det er særligt mærkeligt karakterniveauet og gennemførelses- og frafaldsniveauet taget i betragtning.

Tabel 16: 27 mdr. efter student. Landsgennemsnit.

	2014	2015	2016	2017
Overgang til videregående uddannelse	72,6%	71,0%	69,9%	67,7%
Korte videregående uddannelser	5,6%	5,5%	5,3%	4,9%
EA uddannelser	5,5%	5,4%	5,2%	4,7%
Mellemlange videregående uddannelser	67,0%	65,5%	64,6%	62,8%
Professionsbachelor	21,6%	21,3%	20,5%	20,3%
Akademiske bachelorer	45,3%	44,0%	44,0%	42,3%

Tabel 17: Overgang til videregående uddannelser for udvalgte skoler - 27 mdr. efter student.

	2014	2015	2016	2017
Århus Statsgymnasium	61,1%	58,6%	52,7%	51,7%
Christianshavns Gymnasium	53,8%	54,1%	52,1%	47,1%
Aarhus Katedralskole	63,1%	62,9%	62,2%	60,2%
Marselisborg Gymnasium	70,7%	70,0%	63,4%	68,4%
Risskov Gymnasium	69,7%	68,0%	69,2%	60,4%
Egå Gymnasium	72,1%	72,8%	65,9%	71,9%
Viby Gymnasium	70,7%	63,5%	68,8%	67,6%
Aarhus TECH	73,7%	74,4%	71,8%	74,3%
Odder Gymnasium	65,7%	73,9%	60,8%	53,2%

## Elevbaggrund

På ÅSG plejer vi at være i god dialog med skolerne i lokalområdet. Også denne dialog har været mere eller mindre indstillet under nedlukningerne, og den skal genoptages efter sommerferien. I lyset af de nye, politisk aftalte elevfordelingsregler har vi brug for en drøftelse både i skolens daglige ledelse og i skolens bestyrelse af, hvordan og med hvem denne dialog evt. skal udvides i lyset af, at elevfordelingsreglerne for de store byers vedkommende betyder, at gymnasierne i mindre grad bliver lokale gymnasier.

## Medarbejdertrivsel

Det overordnede resultat af MTU 2020 er positivt. Undersøgelsen og dens resultater er behandlet i SU, som har sat tre fokusområder op for opfølgningen:

- vi skal fortsat have fokus på samarbejde i alle former
- vi skal fortsat have fokus på opgaveporteføljerne og oplevelserne af arbejdsbelastning
- vi skal drøfte, hvordan vi kan blive bedre til at huske og håndtere den pædagogiske debat.