

ÅSG i tal – 2022

Indholdsfortegnelse

1. Indledning
2. Prøvekarakterer og eksamen
 - a. Eksamenskarakterer
 - b. Socioøkonomisk reference
3. Undervisning
 - a. Fravær
 - b. Elevsamvær (KPI1 og KPI2)
 - c. Studieretninger
4. Gennemførelse og trivsel
 - a. National trivselsmåling
 - b. Gennemførelse og overgang til videregående uddannelse
5. Elevbaggrund
 - a. Socioøkonomiske baggrundsforhold (køn, postnummer, grundskole)
6. Medarbejdertrivsel
7. Opsamling, evaluering og handlingsplaner

Indledning

I denne rapport har vi samlet de data, typisk i form af tal, som er en del af beskrivelsen af kvalitetsarbejdet på ÅSG. Rapporten leverer svar på mange spørgsmål om, hvilket input (i form af elever) og output (i form af studenter) ÅSG henholdsvis får og leverer. Ind i mellem input og output er der en mængde mellemregninger. Nogle af dem er inkluderet i rapporten, fx trivselsundersøgelser, mens andre overhovedet ikke dækkes af denne rapport. For eksempel er der ikke data med på selve kerneydelsen, altså undervisningen, ligesom der ikke kan sættes tal på det skolekulturelle område og på udviklingen af almindannelsen.

Ikke desto mindre mener vi, at data i denne rapport er vigtige, både som et billede af, hvordan den på denne måde målbare kvalitet på ÅSG trives, og også som en sikring af, at vi får det identificeret, hvis der er elementer, der er ved at stikke af fra os. På denne måde er rapporten en del af skolens kvalitetssystem.

Derfor afsluttes rapporten med en selvevaluering og en opfølgende handlingsplan.

Nærværende rapport er den anden udgave af sin slags. Tidligere kunne en del af de indgående data findes i ledelsens resultatkontrakt, men den er nu udfaset. Denne udfasning har forstærket behovet for at samle ÅSG i tal i én samlet rapport. Rapporten vil blive fremlagt for skolens bestyrelse hvert forår. Det kan forekomme lidt sent al den stund, at mange af data er fra det foregående skoleår, men der er en vis træghed i de ministerielle offentliggørelser af tal, og da det i flere sammenhænge kan være en pointe at sammenligne med tilsvarende data på landsplan, finder vi, at foråret er det rigtige tidspunkt at færdiggøre og drøfte rapporten på.

Og så en særlig bemærkning igen i år: sektoren har lige så vel som hele landet været præget af nedlukninger og hjemsendelser pga. Covid-19 pandemien. Det betyder, at visse tal kan være svært sammenlignelige, ligesom det betyder, at visse tal slet ikke findes.

Dorte Fristrup, rektor, den 22. juni 2022.

Prøvekarakterer og eksamen

Karaktergennemsnit fordelt på fag ved mundtlig og skriftlig eksamen juni 2019, 2020 og 2021.

Tabel 1. Gennemsnit på 8,0 eller mere er markeret med grøn, og gennemsnit under 6,0 er markeret med rød. Markering er kun foretaget, hvor der er tale om mere end 10 eksaminander.

(M) = mundtlig, (S) = skriftlig, * = eksamener efter 2017-reformen

Bemærk at tallene for mundtlige eksamener i 2021 inkluderer elever, der har fået hævet årskarakter til eksamenskarakter i overensstemmelse med nødeksamensbekendtgørelsen.

2019			2020			2021		
Fag	Antal	Snit	Fag	Antal	Snit	Fag	Antal	Snit
Billedkunst B (M)*	19	8,8				Billedkunst B (M)*	1	2,0
						Billedkunst C (M)*	7	9,0
Biologi A (S)	20	6,3	Biologi A (S)*	20	5,0			
Biologi B (M)	18	8,2						
Biologi C (M)*	22	9,5	Biologi C (M)*	2	8,0	Biologi C (M)*	23	6,6
						Bioteknologi A (M)*	16	9,3
Bioteknologi A (S)	21	7,6				Bioteknologi A (S)		
Dansk A (M)	69	7,9	Dansk A (M)*	1	4,0	Dansk A (M)*	76	8,5
Dansk A (S)	259	7,3	Dansk A (S)*	252	7,9	Dansk A (S)*	262	7,1
Design og arkitektur C (M)*	27	8,4				Design og arkitektur C (M)*	8	8,0
						Drama C (M)*	11	9,2

Engelsk A (M)	40	8,3				Engelsk A (M)*	72	8,4
Engelsk A (S)	142	6,7	Engelsk A (S)	13	6,4	Engelsk A (S)*	1	10,0
Engelsk B (M)*	26	8,2	Engelsk B (M)*	2	8,5	Engelsk B (M)*	50	8,3
Engelsk B (S)*	86	7,2	Engelsk B (S)*	2	8,0			
Filosofi C (M)	19	7,6				Filosofi C (M)*	27	8,1
Fransk beg. A (M)	10	7,4				Fransk beg. A (M)	19	7,0
Fransk beg. A (S)	20	7,0						
Fransk fort. A (M)	6	8,0						
Fransk fort. A (S)	10	8,7						
Fransk fort. B (M)*	4	7,5	Fransk fort. B (M)*	2	3,5			
Fysik A (M)	10	7,0						
Fysik A (S)	27	7,6						
Fysik B (M)*	4	5,8				Fysik B (M)*	10	8,1
Fysik C (M)*	71	6,6	Fysik C (M)*	4	2,5	Fysik C (M)*	123	7,6
Historie A (M)	61	8,0	Historie A (M)*	1	4,0	Historie A (M)*	101	7,9
Idræt B (M)	29	9,2				Idræt B (M)*	2	5,5
			Idræt C (M)*	1	10,0			
						Informatik B (M)*	1	7,0
			Innovation C (M)*	1	10,0			

Kemi A (S)	9	6,9						
Kemi B (M)	26	7,9						
Kemi B (M)*	18	8,2				Kemi B (M)*	5	9,6
Kemi C (M)*	42	6,4	Kemi C (M)*	2	6,0	Kemi C (M)*	5	4,4
Latin B (M)*	11	7,6						
			Latin C (M)*	1	12,0			
Matematik A (M)	20	7,9				Matematik A (M)*	66	7,3
Matematik A (S)	97	6,5	Matematik A (S)*	105	7,7	Matematik A (S)*	1	0,0
Matematik B (M)*	46	7,0	Matematik B (M)*	1	4,0	Matematik B (M)*	5	1,6
Matematik B (S)*	76	5,5	Matematik B (S)*	1	7,0	Matematik B (S)*	5	2,8
						Mediefag B (M)*	13	7,1
Mediefag C (M)*	23	7,1	Mediefag C (M)*	2	4,0	Mediefag C (M)*	5	8,2
Musik A (S)	24	7,9	Musik A (S)*	38	7,4	Musik A (S)*	1	2,0
						Musik A (M)*	1	4,0
						Musik C (M)*	3	11,3
			Musik- og lydproduktion (M)*	1	7,0			
			Naturgeografi B (M)*	1	2,0	Naturgeografi B (M)*	1	2
Oldtidskundskab C (M)*	55	8,2	Oldtidskundskab C (M)*	1	4,0	Oldtidskundskab C (M)*	2	4

			Psykologi C (M)*	2	3,5	Psykologi C (M)*	38	7,29
Religion C (M)	47	9,2						
Religion C (M)*	91	7,5	Religion C (M)*	3	2,0	Religion C (M)*	69	5,77
Samfundsfag A (M)	30	8,1	Samfundsfag A (M)*	77	6,2	Samfundsfag A (M)*	68	8,6
Samfundsfag A (S)	153	7,3	Samfundsfag A (S)*	1	7,0	Samfundsfag A (S)*	1	4,0
Samfundsfag B (M)*	9	11,1				Samfundsfag B (M)*	18	9,1
Samfundsfag C (M)*	57	8,6				Samfundsfag C (M)*	93	8,1
						Spansk A (M)*	66	7,2
Spansk A (S)	53	6,2						
			Studieretningsprojekt A (M)*	252	8,9			
Tysk fort. A (M)	5	9,3						
Tysk fort. A (S)	12	9,8						
Tysk fort. B (M)*	21	6,3				Tysk fort. B (M)*	28	6,1

Tabel 2 viser udviklingen i det samlede eksamensgennemsnit.

Tabel 2

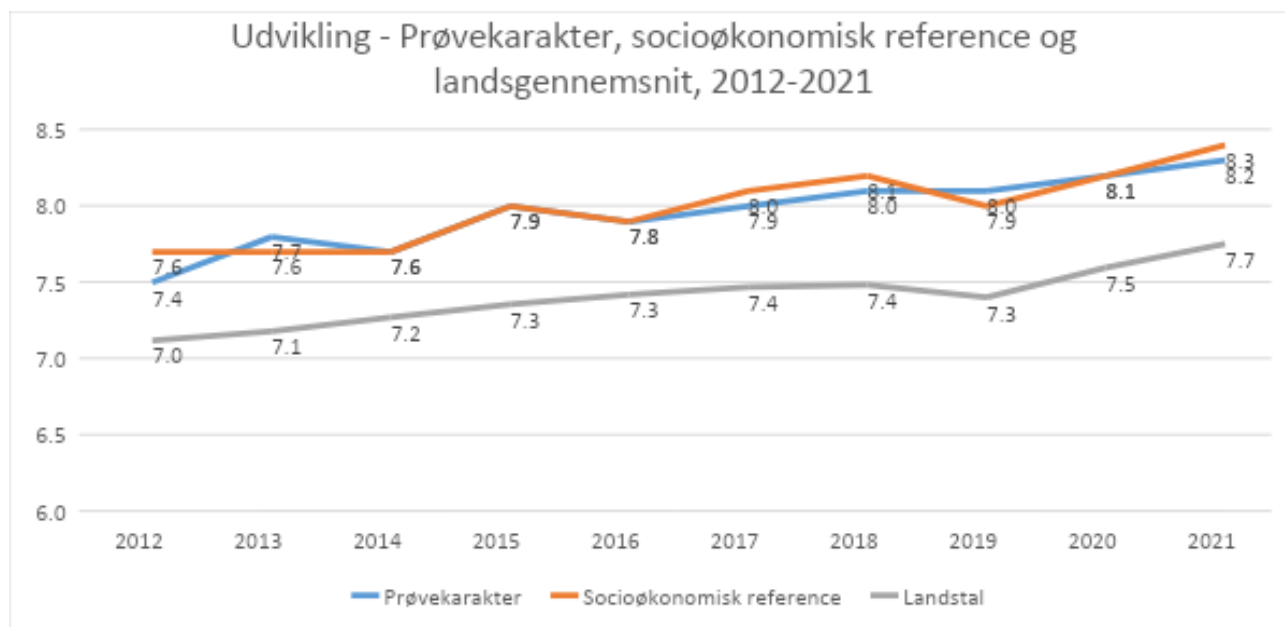
	2018	2019	2020	2021
ÅSG	8,0	8,0	8,1	8,2
Stx landsplan	7,4	7,3	7,5	7,7

Eksamenskarakterer og socioøkonomisk reference

Figur 3

Generelt

For perioden 2012-2021 har karaktererne på Århus Statsgymnasium udviklet sig således:



Fag og socioøkonomisk reference

Pga. nødeksamensbekendtgørelsen er der ikke beregnet socioøkonomisk reference for et stort antal fag i 2020 og 2021. Dette forventes fortsat i 2022.

For historikkens skyld hermed de nyeste tal: For studenter på Århus Statsgymnasium i perioden 2017-2019 er der signifikant difference mellem prøvekarakter og socioøkonomisk reference i følgende fag.

Signifikant negativ difference	Signifikant positiv difference
Matematik, skr. A*	Bioteknologi, skr. A
Musik, mdtl. C	Engelsk, skr. A
Religion, mdtl. C	Matematik, skr. B*
	Samfundsfag, skr. A*
	Studieretningsprojekt

Tabel 4: Fag angivet med * afviger signifikant for studenterårgang 2019

Til ovenstående kan bemærkes

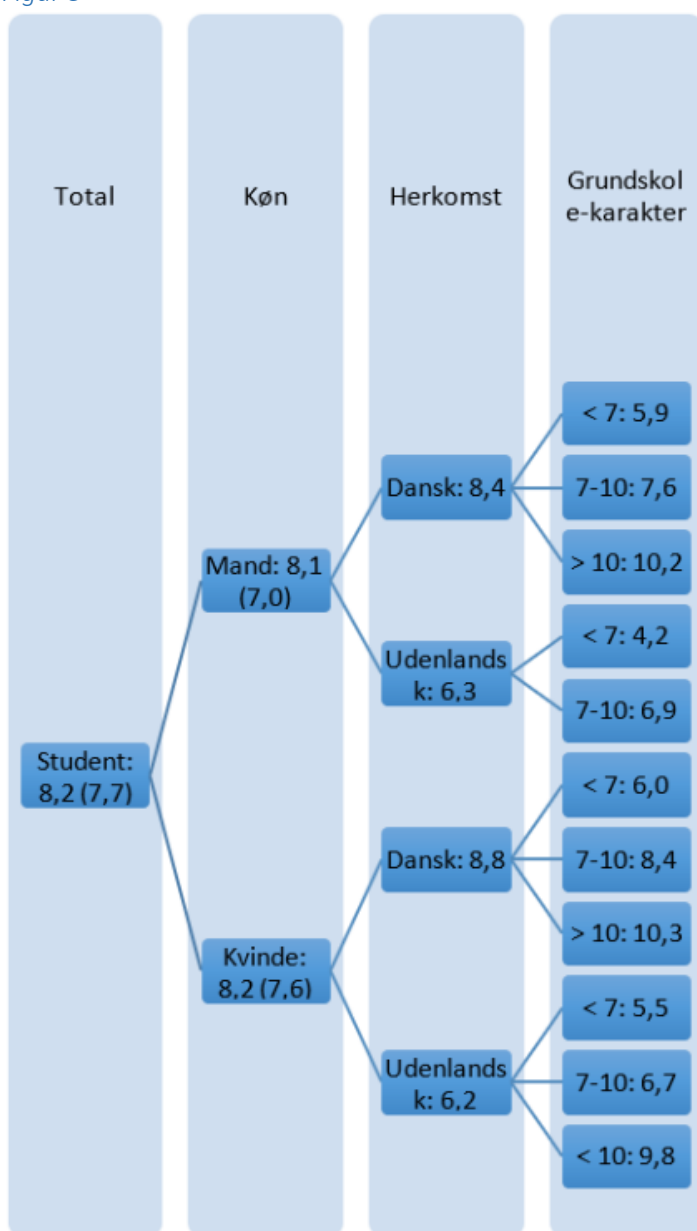
- Der er signifikant positiv difference i Matematik, skr. B. Årgang 2019's eksamensresultat er på 6,7, mod et forventet resultat på 5,5. I hele perioden er elevernes resultat 6,4 (5,6).
- Engelsk, skr. A er ikke positiv signifikant for årgang 2019. Det er første gang siden årgang 2015.
- Matematik, Skr. A har præsteret dårligere end den socioøkonomiske reference hvert år siden 2015.

Studenter og udvalgte baggrundsoplysninger

Fra forskningen ved vi, at elevens faglige niveau ved uddannelsens begyndelse har størst betydning for eksamensresultatet.

Figuren viser studenters eksamensresultat efter udvalgte baggrundsoplysninger. Tal i parentes angiver landsresultatet. Enkelte grupper består af meget få elever og der kan således være store udsving fra år til år. Generelt får de elever, der har høje grundskolekarakterer, også høje karakterer på ÅSG, mens det er sværere for eleverne i middelgruppen og i den gruppe med de laveste karakterer. Denne udfordring forstærkes for de elever, der har udenlandsk herkomst.

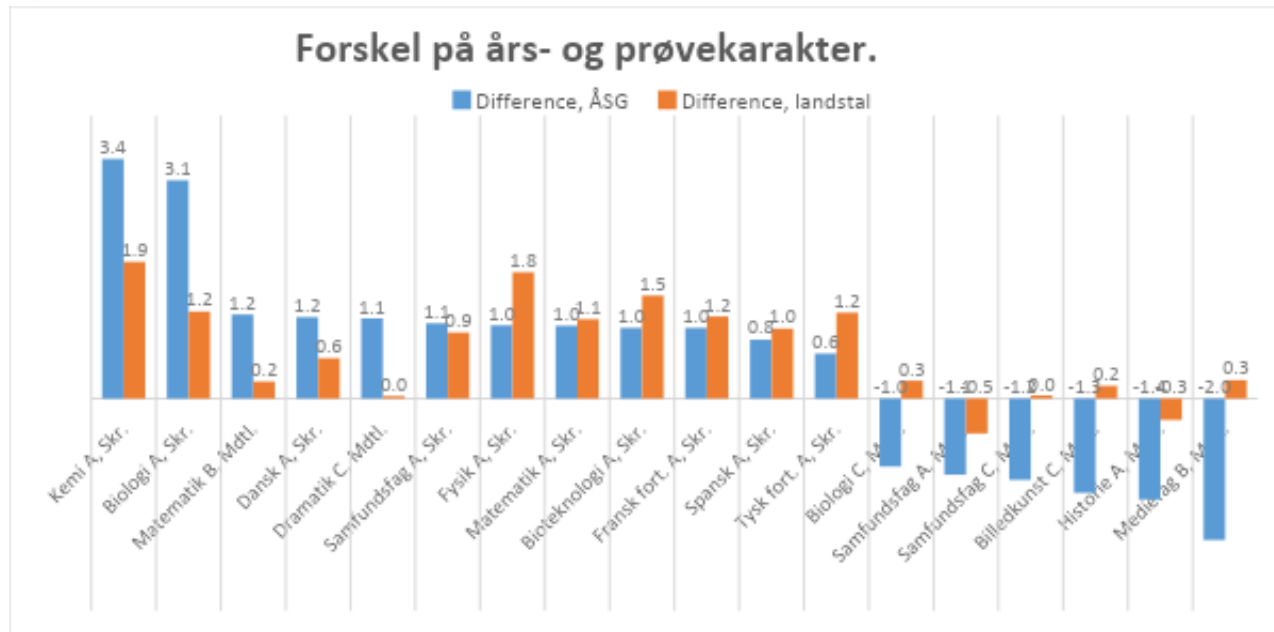
Figur 5



Års- og prøvekarakterer

Nedenstående figur 6 viser forskel på års- og prøvekarakterer 2019 på Århus Statsgymnasium og på landsplan. Positiv forskel angiver at årskaracteren er højere end prøvekaracteren. Fag med numerisk difference mindre end 1 udeladt.

Figur 6



Undervisningen

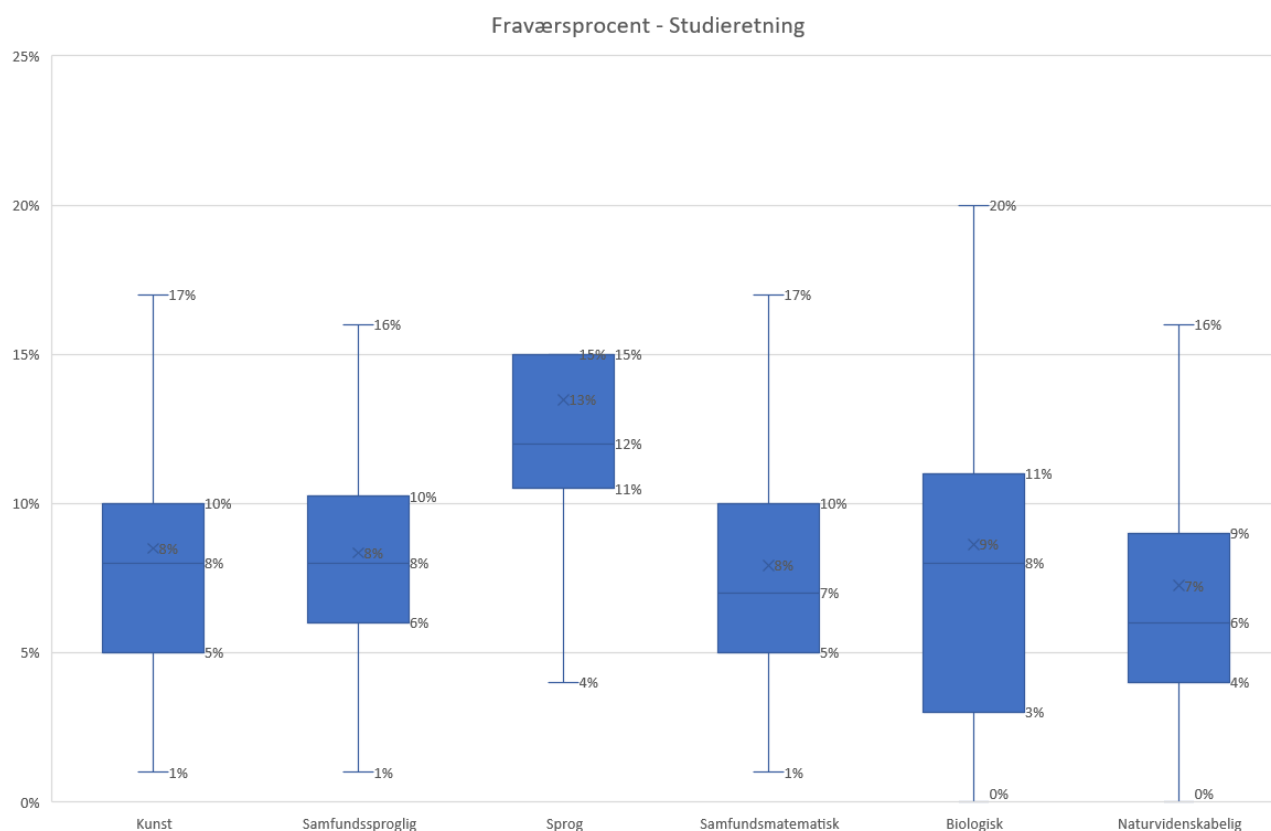
Fravær

Siden foråret 2020 har undervisningen været præget af mange og også lange nedlukninger og hjemsendelser til virtuel undervisning. Det bærer tallene tydeligt præg af, og det er usikkert, hvor valide tallene er.

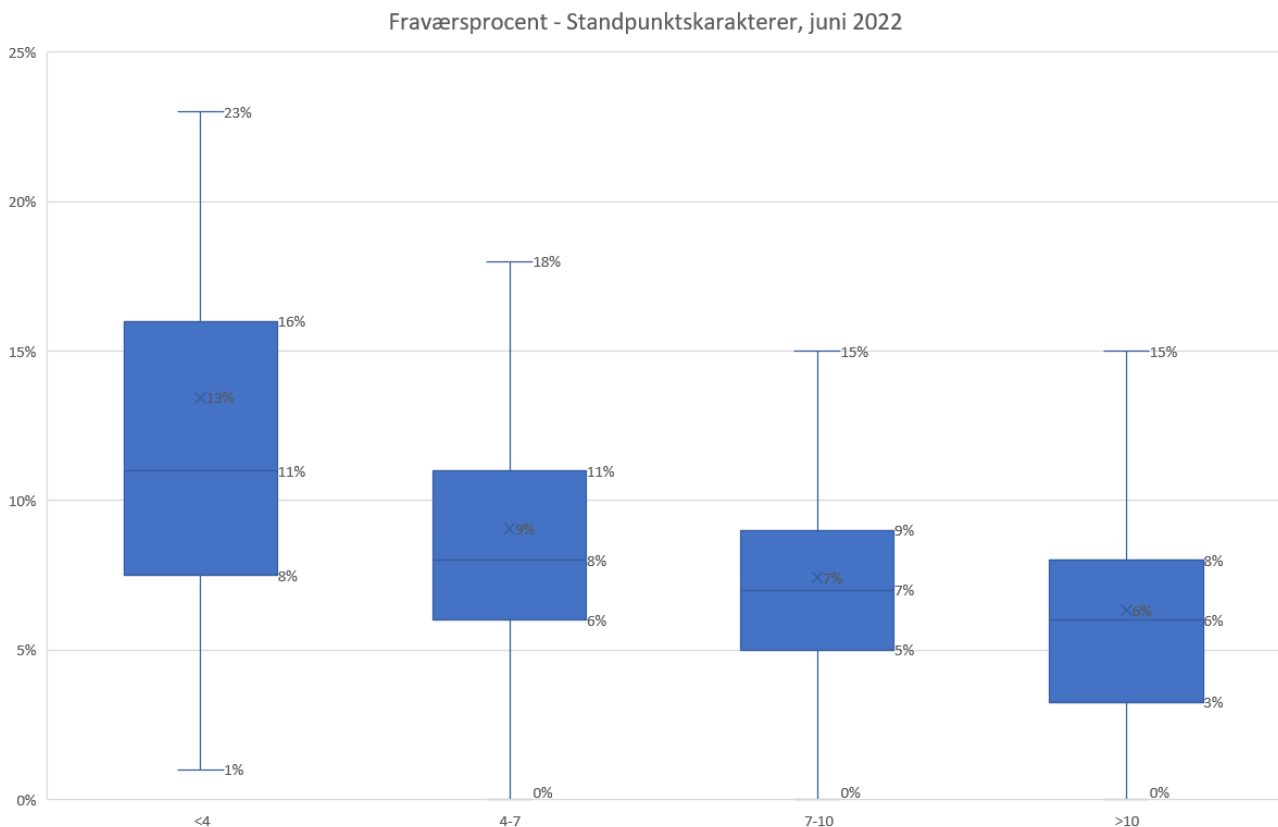
I *tabel 7* nedenfor ses en oversigt over fraværsprocent.

Skoleår	2017/18	2018/19	2019/20	2020/21	2021/22
Lektionsfravær	9,18%	8,73%	7,71%	5,99%	8,60%
Skriftlige opgaver	4,17%	4,27%	3,70%	3,98%	3,95%

Et dyk ned i fraværstallene afslører for det første, at der er forskelle på fraværs mønstrene i de forskellige studieretninger, se figur 8, og at der (heldigvis og forudsigeligt nok) er en markant sammenhæng mellem fraværets størrelse og elevernes karakterer, se figur 9.



Figur 8



Figur 9

Elevsamvær

Én gang årligt skal vi på baggrund af instrukser fra BUVM udregne KPI'er, som siger noget om anvendelsen af lærernes arbejdstid. Den politiske intention er, at der skal fokus på, at arbejdstiden anvendes sammen med eleverne. Validiteten af disse tal kan meget vel siges at være lav, da mange af opgørelserne i vid udstrækning baserer sig på skøn, både i forhold til et mål for kvantiteten og i forhold til at afgøre, om en given aktivitet ligger tilhører den ene eller den anden indikator – eller ingen af dem.

Disse KPI'er for ÅSG fremgår af nedenstående [tabel 10](#).

Indikator 1: Andel af lærernes arbejdstid med elev i form af lærerstyret undervisning eller i henhold til reglerne om uddannelsesetid

Indikator 2: Andel af lærernes arbejdstid med andre former for elevsamvær med et direkte læringsformål

Indikator 1+2: Andel af lærernes samlede arbejdstid med elevsamvær

2018	Indikator 1	Indikator 2	Indikator 1+2
Århus Statsgymnasium	27,2%	4,3%	31,6%
Stx Region Midt	25,0%	6,7%	31,7%
Stx landsplan	25,0%	6,5%	31,5%

2019	Indikator 1	Indikator 2	Indikator 1+2
Århus Statsgymnasium	25,4%	4,3%	29,6%
Stx Region Midt	25,6%	6,5%	32,2%
Stx landsplan	25,9%	6,4%	32,3%

2020	Indikator 1	Indikator 2	Indikator 1+2
Århus Statsgymnasium	26,2%	3,9%	30,0%
Stx Region Midt	26,4%	6,1%	32,5%
Stx landsplan	26,8%	6,1%	32,9%

Selvom 2020 var et år delvist påvirket af nedlukninger og hjemsendelser, ligger ÅSG lavt i forhold til gennemsnittene i såvel regionen som på landsplan, særligt i 2020. Tallet er endnu ikke opgjort for 21/22.

Studieretninger

Efter reformjusteringen i 2017 er rammerne for at udbyde lokale studieretninger meget indsnævrede, og det er således kun en mulighed efter ansøgning til BUVM.

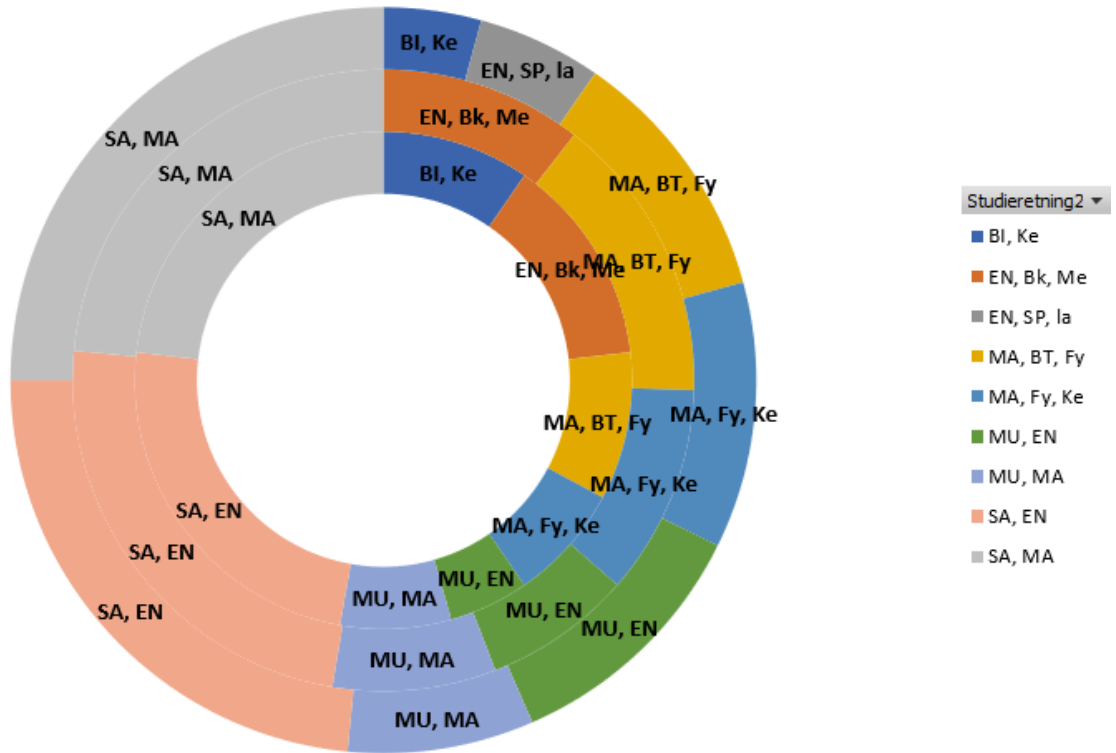
I efteråret 2020 fik vi godkendt en lokal studieretning med Engelsk A i kombination med Billedkunst B og Mediefag B, hvor ét af sidstnævnte fag skal opgraderes til A i 3g. Ellers er skolens udbud uændret.

Figur 11 nedenfor illustrerer de oprettede studieretninger på skolens aktuelle 3 årgange og størrelsesforholdet i mellem dem. Som det ses, har vi både i 2020 og 2021 oprettet den nye lokale studieretning, men desværre ikke kunnet oprette en sproglig studieretning.

Bemærk, at elevgrundlaget er størst i 3g med elevtal svarende til 10 klasser, hvorimod vi i 1-2g har et elevtal svarende til 9 klasser. I figuren er 1g inderst, 3g yderst.

Figur 11

Studieretninger 1g inderst - 3g yderst



Gennemførelse og trivsel

Den nationale trivselsmåling

Alle skoler skal årligt gennemføre den nationale trivselsmåling. Ydermere skal der ved store ændringer i undervisningsmiljøet eller min. hvert tredje år gennemføres en undervisningsmiljøvurdering. I december 2021 er den nationale trivselsmåling gennemført. Den seneste undervisningsmiljøvurdering er gennemført i december 2020. Spørgerammen til den nationale trivselsmåling er obligatorisk og fastsat af undervisningsministeriet i BEK nr 1086 af 31/10/2019. Spørgerammen for undervisningsmiljøvurderingen er ikke fastsat centralt, men udarbejdet i samarbejde med ASPEKT R&D. Undervisningsmiljøvurderingen skal indeholde en kortlægning af elevernes psykiske, fysiske og æstetiske undervisningsmiljø, ydermere har vi suppleret med spørgsmål om IT og digital dannelse samt Skolevalg og –image.

Jf. Lov om elevers og studerendes undervisningsmiljø, skal undervisningsmiljøvurderingen følges af en handlingsplan. Denne handlingsplan er udarbejdet i forlængelse af elevernes svar på den nationale trivselsmåling og undervisningsmiljøvurderingen. Handlingsplanen er inddelt i de tematiske områder, som de pågældende undersøgelser beskæftiger sig med.

Det bemærkes som en del af handleplanen, at Århus Statsgymnasium fremover forventer at gennemføre en undervisningsmiljøvurdering i hvert skoleår, med det formål at give eleverne mulighed for at give mere konkrete kommentarer på det psykiske, fysiske og æstetiske undervisningsmiljø.

Som tidligere år rammer ÅSG landgennemsnittet på de fleste parametre; nedenfor ses en kortfattet gennemgang på hovedparametrene, og desuden en oversigt over de handlinger, der allerede er besluttet som opfølgning på resultaterne.

Tabel 12: Handlingsplan 2021/2022 – National trivselsmåling

TEMA	RESULTAT AF MÅLING	TILTAG	ANSVARLIG	EVALUERING
LÆRINGSMILJØ	Målingen viser tilfredshed med læringsmiljøet på skolen og resultater på niveau eller en smule over landsgennemsnittet. Lav score indenfor elevernes indflydelse og inddragelse i undervisningens udformning. I begge tilfælde er der tale om en fremgang fra forrige måling.	Fortsætte udvalgsarbejde, der skal arbejde med undervisningsevaluering og hvordan disse kan højne elevinddragelsen.	Ledelse/Koko	Juni 2022 og efterfølgende national trivselsmåling.
ELEVERNES MOTIVATION OG INDSATS	Målingen viser generel høj motivation og resultater over landsgennemsnittet.	Ingen særlige tiltag iværksættes.		Følges løbende i forbindelse med national trivselsmåling.

SELVVURDERET ELEVPERFORMANCE	Målingen viser generelt høje resultater en smule over landsgennemsnittet. Markant fremgang på flere parametre, herunder i særlig grad elevens vurdering af sine faglige fremskridt i skolen.	Ingen særlige tiltag iværksættes.		Følges løbende i forbindelse med national trivselsmåling.
KLASSERELATIONER	Målingen viser meget stærke klasserelationer over landsgennemsnittet og på et højere niveau end tidligere år. Der er meget store udsving på klasseniveau, der tyder på stor forskel på trivsel og klasserelationer i de enkelte klasser.	Ingen særlige tiltag iværksættes på skoleniveau. På klasseniveau iværksættes tiltag i klasser, der udviser lav trivsel.	Ledelse	Følges løbende i forbindelse med national trivselsmåling.
VELBEFINDENDE	Målingen viser resultater på niveau med landsgennemsnittet og i visse tilfælde over. Fortsat lav score på spørgsmålet "Der er gode muligheder på skolen for at få støtte og vejledning, hvis jeg har det svært". Dog en forbedring fra tidligere år og 1g samt 2g svarer på niveau med landsgennemsnittet.	Fortsat kommunikation til eleverne om skolens støttetilbud (studievejledning, læsevejledning, matematikvejledning og SPS) og udvikling af mentorordning for særligt udfordrede elever.	Ledelse	Juni 2022 og efterfølgende national trivselsmåling.
STØTTE HJEMMEFRA	Målingen viser en høj grad af støtte hjemmefra over landsgennemsnittet.	Ingen særlige tiltag iværksættes.		Følges løbende i forbindelse med national trivselsmåling.
ARBEJDSPRES	Målingen viser høj trivsel med det eksisterende arbejdspress. Markant over	Ingen særlige tiltag iværksættes.		Følges løbende i forbindelse med national trivselsmåling.

	landsgennemsnittet på alle parametre.			
MOBNING, CHIKANE OG KRÆNKENDE ADFÆRD	Målingen viser en lav grad af mobning, chikane mv. og resultater på niveau med landsgennemsnittet.	Ingen særlige tiltag iværksættes.		Følges løbende i forbindelse med national trivselsmåling.

Tablet 13: Handlingsplan – Undervisningsmiljø

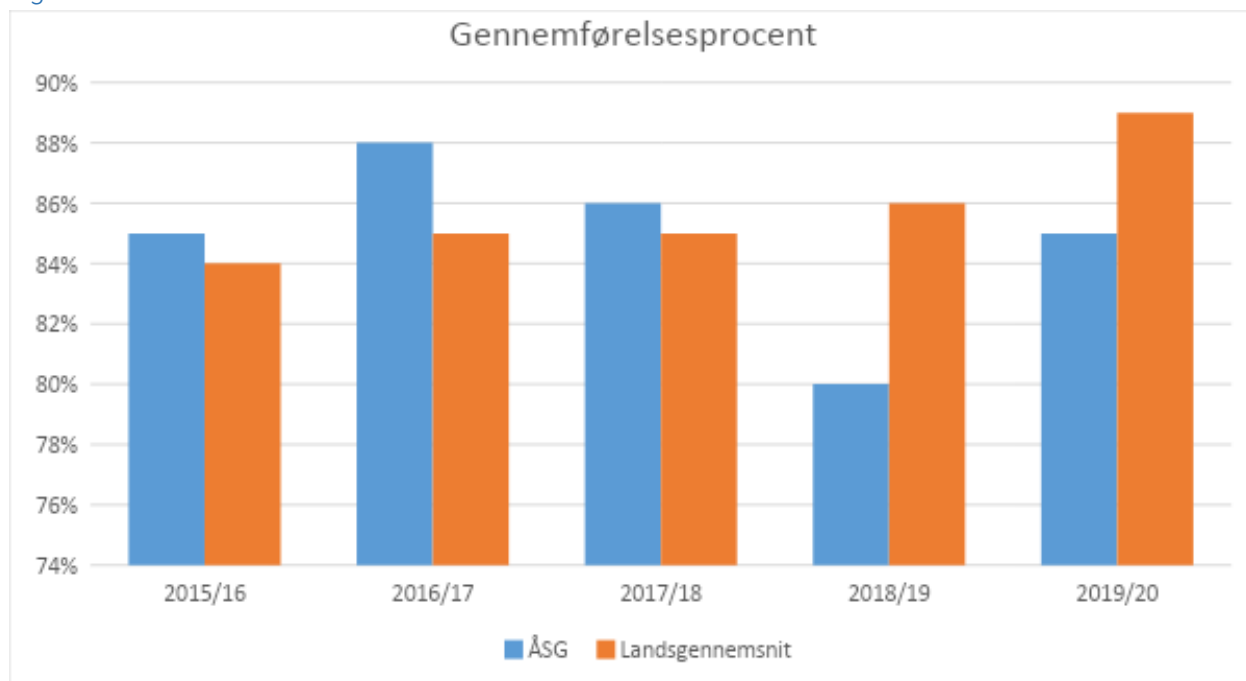
Der er ikke gennemført en ny undervisningsmiljøvurdering i indeværende skoleår. Nedenstående er således kun opdateret med tiltag og evt. evaluering.

TEMA	RESULTAT AF MÅLING	TILTAG	ANSVARLIG	EVALUERING
PSYKISK UNDERVISNINGSMILJØ	Det psykiske arbejdsmiljø er afdækket af den nationale trivselsmåling og der henvises til ovenstående.	Ingen yderligere tiltag		Følges løbende i forbindelse med national trivselsmåling.
FYSISK UNDERVISNINGSMILJØ	Målingen viser en høj grad af tilfredshed med det fysiske undervisningsmiljø. Lav score på temperatur- og luftforhold samt en del kommentarer om stolene i udvalgte lokaler på nord- og tværgangen.	Ingen særlige tiltag iværksættes. Temperatur- og luftforhold følges og justeres løbende i den almindelige bygningsdrift. Der har været en større udskiftning af stole i vinteren 2021/22.	Ledelse	December 2022.
ÆSTETISK UNDERVISNINGSMILJØ	Målingen viser en meget høj grad af tilfredshed med det æstetiske undervisningsmiljø. Lav score på antallet af hyggekrege.	Ingen særlige tiltag iværksættes.		Følges løbende i forbindelse med undervisningsmiljøvurdering.
IT OG DIGITAL DANNEELSE	Målingen viser en meget høj grad af tilfredshed med IT og digital dannelse på skolen.	Ingen særlige tiltag iværksættes.		Følges løbende i forbindelse med undervisningsmiljøvurdering.
SKOLEVALG OG -IMAGE	Målingen viser at skolens ry og beliggenhed har størst betydning for elevens skolevalg. Eleverne bekræfter i målingen at skolen har et	Ingen særlige tiltag iværksættes.		Følges løbende i forbindelse med undervisningsmiljøvurdering.

	<p>godt ry, et godt sociale sammenhold og god beliggenhed. Elevne angiver skolens orienteringsaften samt dialog med forældre og venner som de primære informationskilder ved skolevalg.</p>			
--	---	--	--	--

Gennemførelse og overgang til videregående uddannelse

Figur 14



Gennemførelsesprocenten varierer omkring landsgennemsnittet og gennemførelsesprocenten betragtes som værende tilfredsstillende.

Antal frafald

En optælling af antal udmeldte elever i fra skolens studieadministrative system viser nedenstående udvikling i antal frafald.

- 2018: 81
- 2019: 61
- 2020: 52
- 2021: 66

Frafaldet er betragtes som værende stabilt med let stigende tendens. Antal frafaldne bør ses i lyset af på den ene side et generelt lavere elevtal, på den anden side eventuelle eftervirkninger af Covid-19 situationen.

Overgang til videregående uddannelse

Et af de få områder, hvor ÅSGs resultater er markant ringere end landsgennemsnittet, er vores frekvens for studenternes overgang til videregående uddannelse.

Det er udfordrende for os, at tallene er så gamle. Ikke desto mindre er det et område, som de sidste 3-4 år har haft stor bevågenhed, ikke bare fra vores side i form af en lang række karrierelæringsinitiativer, men også fra BUVMs side. Således har vi to år i træk været udtaget til særligt tilsyn pga disse tal.

Indsatsen ift karrierelæring fortsætter vi, men det er desværre et område, hvor dem, det drejer sig om, studenterne, er ude af vores hænder.

Tabel 15: 27 mdr. efter student. Landsgennemsnit i parentes.

27 mdr. efter student. Landsgennemsnit i parentes.

	2014	2015	2016	2017	2018
Overgang til videregående uddannelse	61,1% (72,6%)	58,6% (71,0%)	52,7% (69,9%)	51,7% (67,7%)	55,9% (62,5%)
Korte videregående uddannelser	3,9%	2,4%	2,3%	1,9%	3,5%
Mellemlange videregående uddannelser	57,1%	56,2%	50,4%	49,8%	52,4%
Professionsbachelor	12,9%	16,5%	13,6%	13,1%	12%
Akademiske bachelorer	43,9%	39,8%	36,4%	36,7%	34%

Ud over ovenstående officielle tal fra BUVM har vi via Studievalg fået adgang til uddannelsesstatistik set over et længere perspektiv, udarbejdet i et samarbejde mellem Studievalg Danmark og Uddannelses- og Forskningsministeriet. Disse tal giver et helt andet billede: ÅSG-elever overgår i meget høj grad til uddannelse, men efter 3 år- Materialet set i tabel 15. Bemærk, at tallene er opgjort efter optaget i 2021.

Tabel 16

Studievalg Danmark

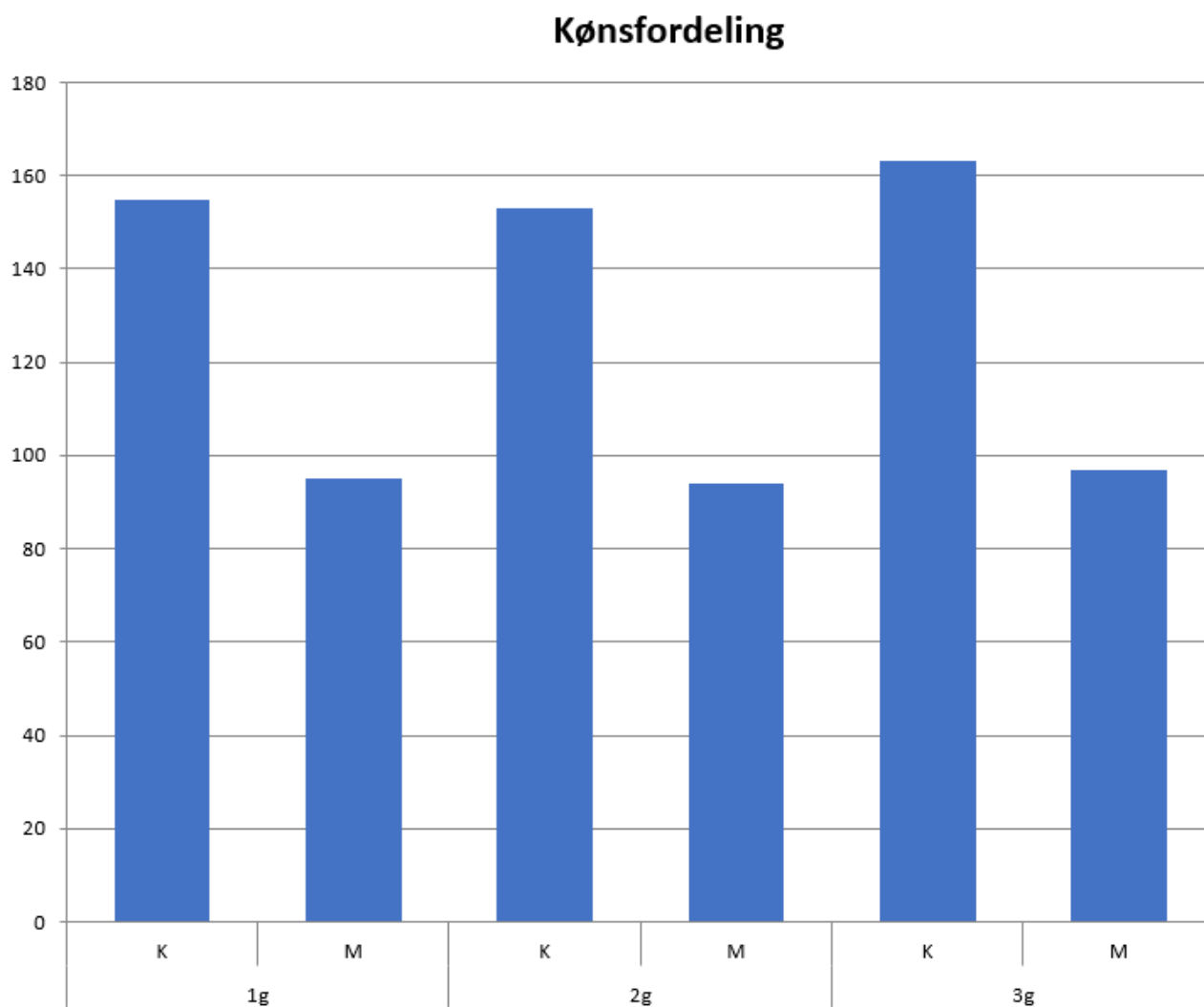
Tabellen viser andelen af en dimittendårgang, som overgår fordelt på hvad de overgår til og hvilket år de overgår i

Uddannelsessted		Dimittendår fra gymnasiet	Videre uddannelse	Tilgangsåret for (første) videreuddannelse							Alle tilgangsårs	Overgangsfrekvens	
				2014	2015	2016	2017	2018	2019	2020			2021
Århus Statsgymnasium	Stx	2014	Overgang til EA	0%	0%	0%	2%	0%	0%			6%	2014 93%
			Overgang til PB	2%	2%	9%	5%	3%	0%			23%	
			Overgang til BA	6%	16%	22%	9%	3%	0%			57%	
			Overgang til EUD	0%	2%	2%	0%	0%	0%			8%	
Århus Statsgymnasium	Stx	2015	Overgang til EA		0%	0%	2%	0%	0%	0%		3%	2015 91%
			Overgang til PB		0%	6%	7%	8%	4%	0%		27%	
			Overgang til BA		5%	14%	22%	9%	2%	0%		54%	
			Overgang til EUD		0%	0%	2%	0%	0%	0%		8%	
Århus Statsgymnasium	Stx	2016	Overgang til EA			0%	0%	0%	0%	0%		4%	2016 91%
			Overgang til PB			0%	3%	8%	8%	3%	0%	24%	
			Overgang til BA			2%	14%	24%	11%	4%	2%	57%	
			Overgang til EUD			0%	0%	0%	2%	0%	0%	6%	
Århus Statsgymnasium	Stx	2017	Overgang til EA				0%	0%	2%	0%	0%	3%	2017 86%
			Overgang til PB				0%	3%	8%	6%	3%	21%	
			Overgang til BA				4%	16%	19%	12%	3%	53%	
			Overgang til EUD				0%	0%	4%	0%	0%	8%	
Århus Statsgymnasium	Stx	2018	Overgang til EA					0%	0%	3%	0%	4%	2018 81%
			Overgang til PB					0%	4%	9%	8%	22%	
			Overgang til BA					3%	12%	25%	9%	49%	
			Overgang til EUD					0%	0%	2%	2%	5%	
Århus Statsgymnasium	Stx	2019	Overgang til EA						0%	0%	3%	3%	2019 52%
			Overgang til PB						0%	3%	8%	12%	
			Overgang til BA						2%	12%	20%	34%	
			Overgang til EUD						0%	0%	0%	3%	
Århus Statsgymnasium	Stx	2020	Overgang til EA							0%	0%	0%	2020 19%
			Overgang til PB							0%	4%	6%	
			Overgang til BA							6%	8%	14%	
			Overgang til EUD							0%	0%	0%	
Århus Statsgymnasium	Stx	2021	Overgang til EA								0%	0%	2021 3%
			Overgang til PB									0%	
			Overgang til BA									3%	
			Overgang til EUD									0%	

Tallene er lavet til Studievalg Danmark i samarbejde med Datavarehuset i Uddannelses- og Forskningsministeriet. Det er ikke-offentlige tal

Elevbaggrund

Køn

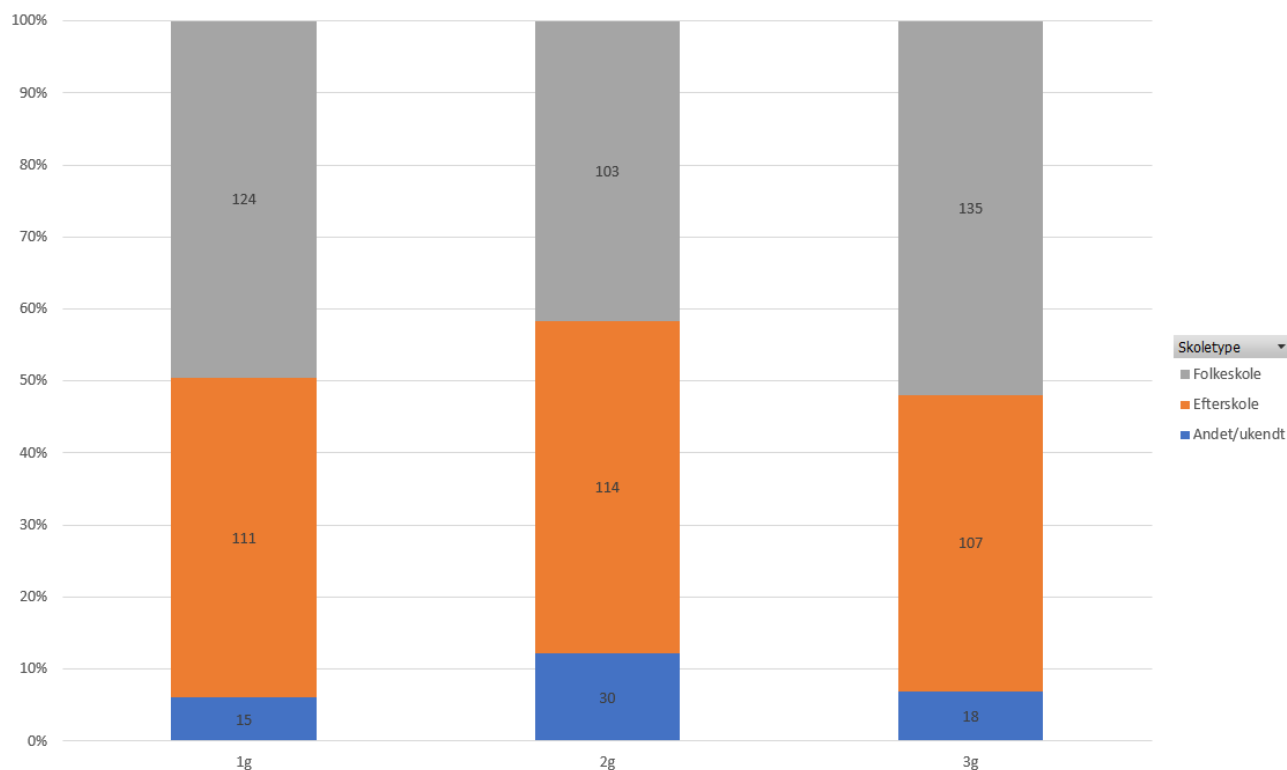


Figur 17

Grundskole og postnummer

På ÅSG har rigtig mange af vores elever været omkring en efterskole inden optagelsen:

Tabel 18



Det er interessant at søge at følge med i, om optageområderne for ÅSGs elever er nogenlunde stabile, eller om de flytter sig. Vi får hvert år ansøgere fra over 50 forskellige skoler og efterskoler, men vi har her valgt at kigge på top 5. Tilsvarende får vi ansøgere fra over 30 forskellige postnumre, men naturligvis med stor vægt af de århusianske postnumre. Også her har vi en interesse i at fastholde optageområdet fra de postnumre, som ligger os nærmest, dvs. 8000, 8200, 8210, 8220 og 8230.

Top 5 skoler eleverne kommer fra afhængig af årgang ses i tabel 15. Antal elever står i parentes. Desværre er det, som det ses, sådan, at vi ikke umiddelbart ud fra vores datamateriale kan se, hvilke skoler elever fra efterskolerne oprindeligt kommer fra. Det vil kræve en håndholdt gennemgang af samtlige vores elevers ansøgninger.

Tabel 19 a og b

Top 5 skoler eleverne kommer fra afhængig af årgang. Antal elever i parentes.

årgang	2021	2020	2019	2018
1	Gammelgaardsskolen (16)	N. Kochs Skole (11)	Gammelgaardsskolen (16)	Gammelgaardsskolen (14)
2	Engdalskolen (13)	Hasle Skole (11)	Laursens Realskole (14)	Elise Smiths Skole (14)

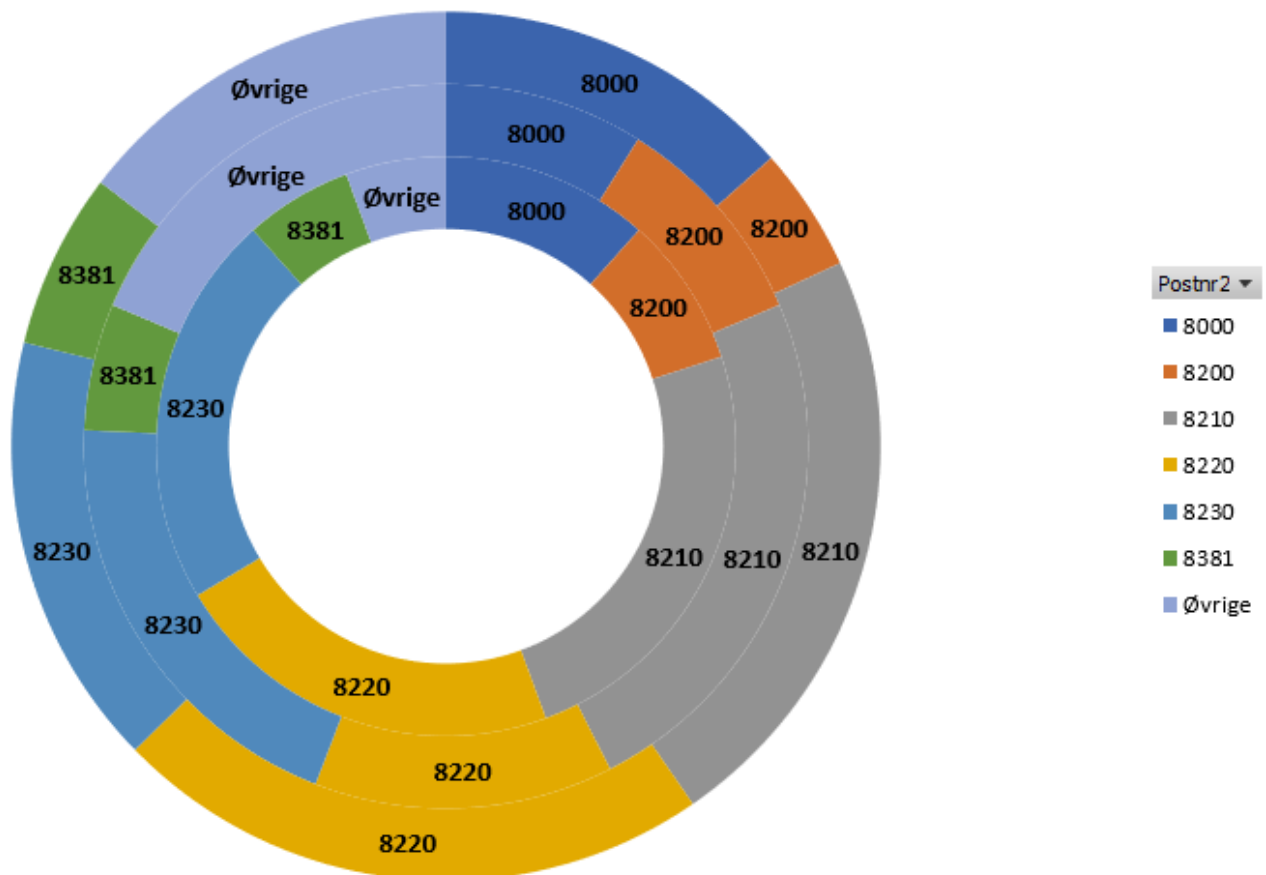
3	Laursens Realskole (11)	Gammelgaardsskolen (10)	Brøruphus Efterskole (14)	Laursens Realskole (13)
4	N. Kochs Skole (10)	Mellerup Fri- og Efterskole (9)	Engdalsskolen (13)	Åby Skole (8)
5	Hasle Skole (10)	Eriksminde Efterskole (8)	Eriksminde Efterskole (12)	Møllevangsskolen (8)

Ansøgertallet fra de nærmeste folkeskoler har udviklet sig således

Årgang	2021	2020	2019	2018
Gammelgaardsskolen	16	10	16	14
Hasle Skole	10	11	8	4
Åby Skole	8	4	10	8

Figur 20

Postnummer optagne elever 1g inderst - 3g yderst



Medarbejdertrivsel

På ÅSG gennemfører vi en Medarbejdertrivselsundersøgelse cirka hvert andet år. Den seneste blev foretaget i det tidlige forår 2022 og resultatet ses herunder.

Resultatet har været drøftet i såvel ledelse som SU, og det har været forelagt bestyrelsen. Det overordnede resultat er positivt. I SU er det besluttet, at vi på skolen fortsat skal have fokus på oplevelserne af arbejdsbelastning og på MUS. For begge indsatsområder gælder, at der er tale om en lav score både på ÅSG og på landsplan.

Figur 19 viser de overordnede resultater.

Figur 21

ARBEJDSGLÆDE

	Århus Statsgymnasium	Gymnasierne Samlet	Det danske arbejdsmarked
Arbejdsglæde	76 0	76	76
Hvor tilfreds er du alt i alt som medarbejder på skolen?	77 +1	77	78
Forestil dig det perfekte sted at være medarbejder. Hvor tæt på dette ideal er skolen?	72 0	71	71
Jeg føler mig motiveret i mit arbejde	79 -2	78	77
Jeg ser frem til at gå på arbejde	74 -2	74	76

ennova®

■ Høj ■ Medium ■ Lav

Figur 22

LOYALITET

(1/2)

	Århus Statsgymnasium	Gymnasierne Samlet	Det danske arbejdsmarked
Loyalitet	83 -1	82	82
Jeg ønsker at være ansat på skolen om 2 år	86 -2	87	83
Jeg vil anbefale andre at søge job hos skolen	85 +1	82	80
Jeg er en af dem, der gerne bidrager ekstra, når der skal løses nye opgaver og når der opstår problemer	78 -2	77	85
Jeg udviser glæde ved mine arbejdsopgaver	79 -3	79	82
Jeg deler positiv omtale af skolen	84 +1	87	*

Opsamling, evaluering og handlingsplaner

I dette afsnit følger ledelsens opsamling på de indsamlede data: hvilke resultater giver anledning til yderligere overvejelser og handlinger.

Prøvekarakterer og eksamen

For så vidt angår de konkrete karakterer og de socioøkonomiske referencer vil vi fortsat følge niveauet og udviklingen også på fag. Som allerede nævnt er karaktererne, herunder prøvekaraktererne, et af de områder, hvor nødundervisning og statslige reguleringer af prøvebegivenheder pga Covid-19 har gjort, at udviklingen pt er svær at følge. For fuldstændighedens skyld følger vi tallene – uden at kunne forklare så meget og uden at kunne gøre så meget.

På ét område har vi imidlertid data, som giver anledning til refleksioner og evt. handling, nemlig de viste data i afsnittet *Studenter og udvalgte baggrundsplysninger* (s. 8). Data tyder på, at der er en negativ tendens hos elever med udenlandsk herkomst blandt de elever, der kommer med svage eller middel karakterer fra grundskolen.

I næste skoleår skal et udvalg arbejde med nogle af de udfordringer, vi som skole har med elever, der kommer fra uddannelsesfremmede hjem. Disse udfordringer kan være af faglig art, jf. ovenfor, eller de kan være af social eller skolekulturel karakter.

Ud over denne indsats vil vi fastholde vores differentierede indsatser over for såvel enkeltelever som over for klasser, hvor der viser sig at være specifikke udfordringer, også hvis disse udfordringer er mere generelle og for eksempel handler om at knække skolekoden. Vores opgave er at blive bedre til at spotte udfordringerne hurtigere og at målrette indsatserne i et samarbejde med klassens lærere og klassens uddannelsesleder og studievejleder.

Undervisningen

Her er vi i samme situation, som hvad angår karakterer. Der har været tale om et usædvanligt år igen pga nedlukninger og restriktioner. Igen må vi følge fraværstallene, men det er ikke tal, vi på den baggrund kan bruge til at iværksætte ekstraordinære indsatser.

Gennemførelse og trivsel

Den nationale trivselsmåling giver i år ikke anledning til særlige indsatser, jf. handlingsplanen ovenfor.

Hvad angår gennemførelse og frafald anes en mere ustabil tendens. Om denne tendens har sammenhæng med Corona-epidemien vides ikke. Vi vil selvfølgelig vil følge udviklingen tæt.

Overgang til videregående uddannelse er et af de områder, vi skal blive ved med at have fokus på gennem fortsatte karrierelæringsaktiviteter. ÅSG ligger meget lavt i forhold til landsgennemsnittet hvad angår overgangstallene efter 27 måneder, hvorimod overgangen efter 36 måneder er fuldt ud tilfredsstillende. Vi har ingen forklaringer på, hvorfor studenter fra ÅSG synes så massivt at vælge 3 sabbatår, og det er særligt mærkeligt karakterniveauet og gennemførelses- og frafaldsniveauet taget i betragtning.

Elevbaggrund

På ÅSG plejer vi at være i god dialog med skolerne i lokalområdet. Også denne dialog har været mere eller mindre indstillet under nedlukningerne, men den er ved at blive genoptaget. I lyset af de nye, politisk aftalte elevfordelingsregler har vi brug for en drøftelse både i skolens daglige ledelse og i skolens bestyrelse af, hvordan og med hvem denne dialog evt. skal udvides i lyset af, at elevfordelingsreglerne for de store byers vedkommende kan betyde, at gymnasierne i mindre grad bliver lokale gymnasier.

Medarbejdertrivsel

Det overordnede resultat af MTU 2022 er positivt. Undersøgelsen og dens resultater er behandlet i SU, som har sat to fokusområder op for opfølgningen:

- vi skal fortsat have fokus på oplevelserne af arbejdsbelastning
- vi skal drøfte, hvordan vi kan sikre et bedre udbytte af MUS.